

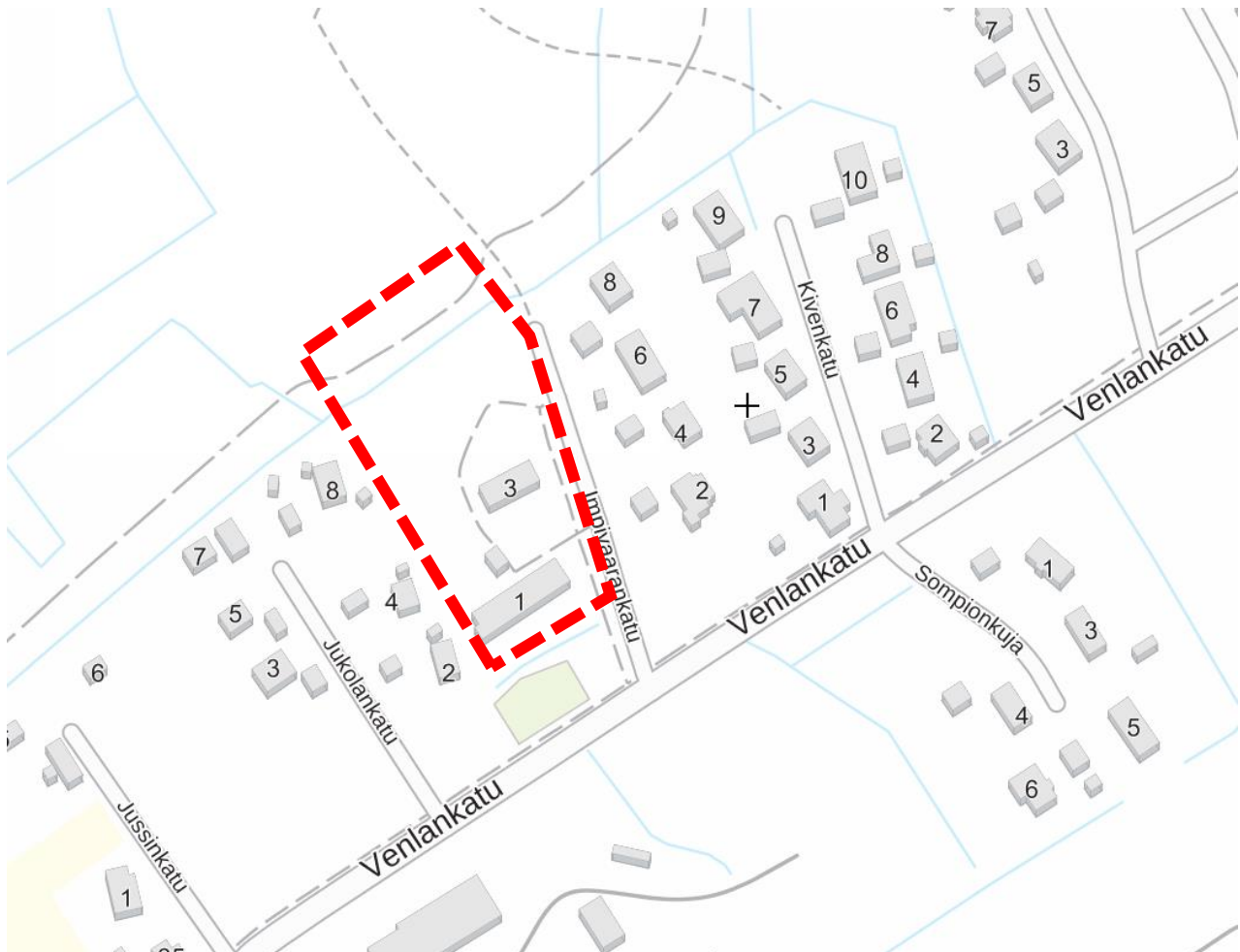


HAAPAJÄRVEN KAUPUNKI

## OSALLISTUMIS- JA ARVIOINTISUUNNITELMA

ASEMAKAAVAN MUUTOS PALOMÄEN 5. KAUPUNGINOSASSA KORTTELISSA 556, PÄIVÄKOTI JUKOLA

Asemakaavan muutos koskee Palomäen 5. kaupunginosan korttelin 556 tonttia 1 sekä siihen liittyvää puistoaluetta.



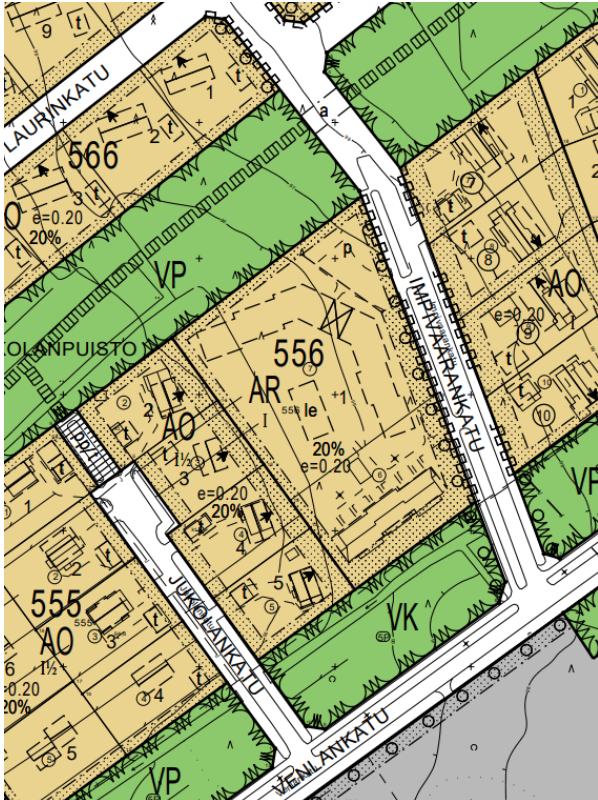
LUKKAROINEN  
ARKKITEHDIT



## Asemakaava

Alueella on voimassa 16.6.1989 hyväksytty asemakaava (kaavatunnus 24).

Voimassa olevassa asemakaavassa suunnittelualue on osoitettu rivitalojen ja muiden kytkettyjen asuinrakennusten korttelialueeksi (AR) ja puistoalueeksi (VP).



Kuva 2 Ote Haapajärven asemakaavayhdistelmästä.

## ARVIOITAVAT VAIKUTUKSET

Maankäyttö- ja rakennuslain ja maankäyttö- ja rakennusasetuksen (MRL 9 § ja MRA 1 §) mukaan kaavan tulee perustua kaavan merkittävät vaikutukset arvioivaan suunnitteluun ja sen edellyttämiin tutkimuksiin ja selvityksiin. Kaavan vaikutuksia selvitetessä otetaan huomioon kaavan tehtävä ja tarkoitus.

Lähtökohtana vaikutusten arvioinnille ovat kaava-alueetta koskevat suunnitelmat ja selvitykset. Arvioinnissa verrataan kaavaehdotuksen mukaista tilannetta nykytilaan ja kaavalle asetettuihin tavoitteisiin. Arvioinnit tekee kaavoittaja yhteistyössä eri alojen asiantuntijoiden kanssa. Arvioinnin tulokset esitetään asemakaavaselostuksessa.

Alustavan arvion mukaan asemakaavan muutoksen vaikutukset ovat vähäiset. Kaavaa laadittaessa arvioidaan suunnitelman vaikutukset ainakin:

- ihmisten elinoloihin ja elinympäristöön
- kasvi- ja eläinlajeihin ja luonnon monimuotoisuuteen
- maisemaan ja rakennettuun ympäristöön
- alue- ja yhdyskuntarakenteeseen, yhdyskunta- ja energiatalouteen sekä liikenteeseen

## VUOROVAIKUTUKSEN JÄRJESTÄMINEN

### Osalliset

Kaavan osallisia ovat alueen maanomistajat ja ne, joiden asumiseen, työntekoon tai muihin oloihin kaava saattaa huomattavasti vaikuttaa sekä ne viranomaiset ja yhteisöt, joiden toimialaa suunnittelussa käsitellään.

Viranomaisten ja yhteisöjen osalta osallisia tässä hankkeessa ovat:

- Kaupungin toimielimet ja viranhaltijat, joiden toimialaa asia koskee
- Pohjois-Pohjanmaan liitto
- Pohjois-Pohjanmaan ELY-keskus
- Pohjois-Pohjanmaan museo
- Jokilaaksojen pelastuslaitos
- Peruspalvelukuntayhtymä Selänne
- Alueella toimivat puhelin-, vesi- ja sähköyhtiöt

### Missä kaava-asiakirjoihin voi tutustua?

Kuulutukset kaavan vireilletulosta, valmisteluaineiston ja kaavaehdotuksen nähtäville asettamisesta sekä kaavan voimaantulosta julkaistaan kaupungin verkkosivuilla osoitteessa [www.haapajarvi.fi](http://www.haapajarvi.fi), kaupungin virallisella ilmoitustaululla sekä Selänne-lehdessä.

Suunnittelualueen ja lähiympäristön kiinteistönomistajille ja asukkaille asemakaavan käynnistymisestä ilmoitetaan kirjeellä. Ehdotusvaiheessa niille kaava-alueen maanomistajille ja -haltijoille, joiden kotikunta ei ole Haapajärvi, ilmoitetaan nähtävillä olosta kirjeellä.

Suunnitteluaineistot ovat esillä kaupungin verkkosivuilla osoitteessa [www.haapajarvi.fi/vireilla-olevat-kaavoitushankkeet](http://www.haapajarvi.fi/vireilla-olevat-kaavoitushankkeet). Kaava-aineistoihin voi lisäksi tutustua kaupungintalolla (käyntiosoite Kirkkokatu 2).

### Miten voin antaa palautetta suunnitelmista?

Kirjalliset mielipiteet osallistumis- ja arviointisuunnitelmasta ja kaavaluonnoksesta sekä muistutukset kaavaehdotuksesta toimitetaan postiosoitteeseen:

#### Haapajärven kaupunki

Tekniset palvelut  
PL 4, Kirkkokatu 2  
85801 Haapajärvi

tai sähköpostilla osoitteeseen:

[haapajarvi@haapajarvi.fi](mailto:haapajarvi@haapajarvi.fi)

Tieto vastineista ja kaavan hyväksymisestä toimitetaan niille, jotka ovat toimittaneet osoitteensa mielipiteen tai muistutuksen esittämisen yhteydessä.

### MITEN KAAVATYÖ ETENEE?

#### Vireilletulo 4/2022

Asemakaavan muutos tulee vireille tämän osallistumis- ja arviointisuunnitelman nähtävillöön myötä. Asemakaavan käynnistämisestä on päätetty teknisen lautakunnan kokouksessa 21.4.2022.

#### Valmisteluvaihe 9-11/2022

Asemakaavatyö käynnistetään suunnittelun lähtökohtien selvittämisellä sekä osallistumis- ja arviointisuunnitelman laatimisella.

Laaditaan kaavaluonnos, joka asetetaan muun valmisteluvaiheen aineiston ja osallistumis- ja arviointisuunnitelman kanssa nähtäville. Asemakaavaluonnos on nähtävillä 30 päivää, jonka aikana osallisten on mahdollista ottaa kantaa työn lähtökohtiin ja suunnitelmiin sekä esittää niihin muutoksia.

#### Ehdotusvaihe 12/2022-1/2023

Kaavaluonnos työstetään osallisilta saadun palautteen perusteella kaavaehdotukseksi. Kaavaehdotus asetetaan julkisesti nähtäville 30 päivän ajaksi. Osalliset voivat jättää kaavaehdotuksesta nähtävillöölöa aikana kirjallisen muistutuksen.

#### Hyväksymisvaihe 2-3/2023

Asemakaavan muutoksen hyväksyy Haapajärven kaupunginvaltuusto. Hyväksymispäätöksestä ilmoitetaan MRA 94 §:n mukaisesti. Oikeudesta

valittaa hyväksymispäätöksestä säädetään MRL 191 §:ssä. Valitusaika on 30 vuorokautta.

### YHTEYSTIEDOT

Kaavahankkeen aikana asiasta kiinnostuneet voivat olla yhteydessä kaupunkiin ja suunnittelijoihin puhelimitse tai sähköpostitse. Tietoja kaavan etenemisestä ja sisällöstä annetaan koko kaavaprosessin ajan. Suunnittelun etenemistä voi seurata Haapajärven kaupungin verkkosivuilta osoitteesta

[www.haapajarvi.fi](http://www.haapajarvi.fi).

#### Haapajärven kaupunki, tekniset palvelut

PL 4, Kirkkokatu 2  
85801 Haapajärvi

Jouni Laajala

Tekninen johtaja

[jouni.laajala@haapajarvi.fi](mailto:jouni.laajala@haapajarvi.fi)

puh. 044 4456 147

#### Lukkaroinen Arkkitehdit Oy

Satu Fors

arkkitehti, YKS 583

s-posti: [satu.fors@lukkaroinen.fi](mailto:satu.fors@lukkaroinen.fi)

puh: 050 368 1673