

Haapajärven kaupunki
8.12.2022

HAKULINKANKAAN TUULIVOIMA- PUISTON OSAYLEISKAAVA

OSALLISTUMIS- JA ARVIOINTI- SUUNNITELMA



HAKULINKANKAAN TUULIVOIMAPUISTON OSAYLEISKAAVA

OSALLISTUMIS- JA ARVIOINTISUUNNITELMA

Projekti **Hakulinkankaan osayleiskaava**
Kohdekuunta **Haapajärven kaupunki**
Asiakirjatyyppi **Osallistumis- ja arviointisuunnitelma**
Päivämäärä **8.12.2022**
Konsultin projektinumero **1510069382**
Laatija **Ramboll Finland Oy /Merja Isteri, Karri Hakala**

Ramboll
Kiviharjunlenkki 1 A
90220 OULU

P +358 20 755 611
F +358 20 755 6201
<https://fi.ramboll.com>

Ramboll Finland Oy

Y-tunnus 0101197-5, ALV rek.
Kotipaikka Espoo

SISÄLTÖ

1.	Osayleiskaavan tarkoitus ja tavoitteet	3
2.	Mikä on osallistumis- ja arviointisuunnitelma (OAS)?	3
3.	Suunnittelualue ja lähiympäristö	4
3.1	Sijainti	4
3.2	Asutus ja lomarakennukset	5
3.3	Liikenne	6
3.4	Maisema- ja kulttuuriperintö	7
4.	Lähtökohdat ja suunnittelutilanne	8
4.1	Valtakunnalliset alueidenkäyttötavoitteet (VAT)	8
4.2	Yleiskaavan sisältövaatimukset	8
4.3	Tuulivoimarakentamista koskevan yleiskaavan erityiset sisältövaatimukset	8
4.4	Kaavoitus	9
4.4.1	Maakuntakaava	9
4.4.2	Yleiskaava- ja asemakaavatilanne	15
4.5	Lähialueen tuulivoimahankkeet	16
5.	Laadittavat selvitykset ja arvioitavat vaikutukset	18
5.1	Ympäristövaikutusten arviointimenettely (YVA)	18
5.1.1	YVA-menettelyn yhteydessä laadittavat erillisselvitykset	18
5.2	Arvioitavat vaikutukset	19
5.3	Kaavoituksen yhteydessä laadittavat muut selvitykset	19
6.	Työn tavoiteaikataulu	20
7.	Osallistuminen ja vuorovaikutus	21
7.1	Osalliset	21
7.2	Tiedottaminen	22
7.3	Osayleiskaavan valmisteluvaihe (OAS ja kaavaluonnos)	22
7.4	Osayleiskaavan ehdotusvaihe	23
7.5	Osayleiskaavan hyväksymisvaihe	23
8.	Yhteystiedot	24

1. OSAYLEISKAAVAN TARKOITUS JA TAVOITTEET

Infinergies Finland Oy suunnittelee Haapajärven kaupungin alueelle Hakulinkankaan tuulivoimapuiston rakentamista. Tämänhetkisten suunnitelmien mukaan alueelle sijoittuisi enintään 42 tuulivoimalaa, joiden kokonaiskorkeus olisi enintään 320 metriä. Voimaloiden nimellisteho määräytyy tuulivoimateknologian kehityksen mukaan ja olisi arviolta noin 6-10 MW, jolloin hankkeen yhteisteho olisi noin 250-420 MW.

Tuulivoimapuisto on alustavasti ajateltu liitettävän hankealueen läpi kulkevaan Fingridin Petäjävesi-Pyhäselkä 400 kV voimajohtoverkkoon (metsälinja, valmistuminen 2022) tai hankealueen itäpuolella kulkevaan Fingridin Nuojuankangas-Petäjävesi 400+110 kV voimajohtoon (valmistuminen 2030) olemassa olevia johtokäytäviä hyödyntäen. Sähkönsiirron ratkaisut tarkentuvat suunnitellun edetessä.

Tuulivoimapuiston toteuttaminen edellyttää osayleiskaavan laatimista. Infinergies Finland Oy on 18.7.2022 jättänyt kaavoitusaloitteen Haapajärven kaupungille Hakulinkankaan tuulivoimapuiston osayleiskaavan laatimiseksi. Haapajärven tekninen lautakunta käsitteli kaavoitusaloitetta kokouksessaan 10.8.2022 § 73 ja päätti käynnistää oikeusvaikutteisen osayleiskaavan laatimisen Hakulinkankaan alueelle.

1.4.2011 voimaan tulleen maankäyttö- ja rakennuslain muutoksen (MRL 44§, 77a § ja 77b §) mukaan kunta voi myöntää tuulivoimahankkeelle rakennusluvan osayleiskaavan perusteella. Hakulinkankaan tuulivoimapuiston osayleiskaava on tarkoitus laatia kyseisen lainmuutoksen vaatimalla tarkkuudella oikeusvaikutteisena niin, että tuulivoimaloille voidaan myöntää rakennusluvut nyt laadittavan kaavan perusteella.

Hakulinkankaan osayleiskaavatyön aikana toteutetaan erillisenä hankkeena ympäristövaikutusten arviointi- eli YVA-menettely. YVA-menettelyn ja osayleiskaavoituksen aikataulut pyritään sovittamaan yhteen niin, että niiden yleisötilaisuudet pidetään yhteisinä. YVA-menettelyn yhteydessä tutkitaan hankkeen ja sen vaihtoehtojen ympäristövaikutuksia. YVA-menettelyssä laadittavia selvityksiä ja arvioinnin tuloksia hyödynnetään myös osayleiskaavoituksessa, jossa ratkaistaan hankkeen toteuttaminen. Osayleiskaavassa määritellään muun muassa voimaloiden rakennuspaikat, enimmäismäärät ja -korkeudet. Kaavoituksen yhteydessä voidaan tarvittaessa laatia myös täydentäviä selvityksiä ja vaikutusten arviointeja. Kaavassa voidaan antaa myös määryksiä haitallisten vaikutusten lieventämiseksi.

2. MIKÄ ON OSALLISTUMIS- JA ARVIOINTISUUNNITELMA (OAS)?

Maankäyttö- ja rakennuslain (MRL 63 §) mukaan kaavoitustyöhön tulee sisällyttää kaavan laajuuteen ja sisältöön nähden tarpeellinen suunnitelma kaavaprosessin osallistumis- ja vuorovaikutusmenettelystä sekä kaavan vaikutusten arvioinnista. Tarvittavat selvitykset ja vaikutusten arvioinnit tuotetaan kaavatyön aikana. Tässä osallistumis- ja arviointisuunnitelmassa esitetään osayleiskaavan laatimisen lähtökohtia ja tavoitteita, kuvataan kaavoituksen eteneminen ja kerrotaan, miten osalliset voivat vaikuttaa kaavoitukseen ja kuinka kaavan vaikutuksia arvioidaan suunnitellun aikana.

3. SUUNNITTELUALUE JA LÄHIYMPÄRISTÖ

3.1 Sijainti

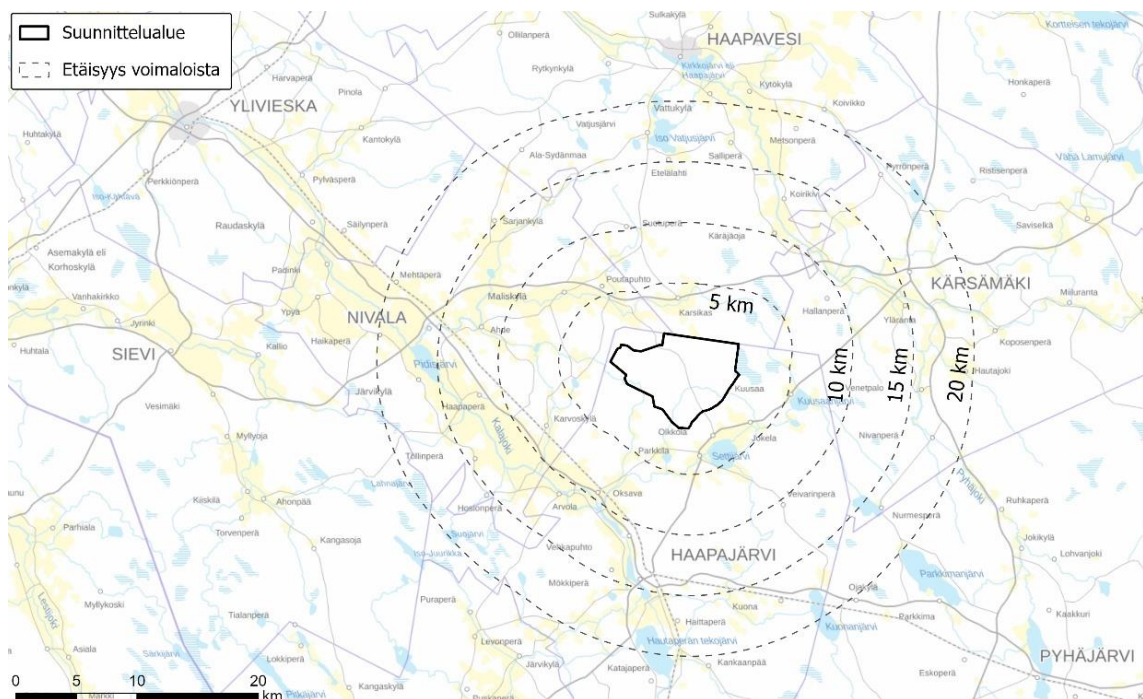
Hakulinkankaan tuulivoimapaiston suunnittelualue sijaitsee noin 12 kilometriä Haapajärven keskusta pohjoiseen. Suunnittelualue rajoittuu pohjoisessa Haapaveden kuntarajaan ja pieneltä osin myös Nivalan kuntarajaan. Nivalan ja Kärämäen keskustoihin on suunnittelualueelta etäisyyttä noin 15 km ja Haapaveden keskusta noin 23 km.

Suunnittelualueella ei ole pysyvää asutusta, mutta alueella sijaitsee yksi loma-asuinkäytössä oleva rakennus. Suunnittelualueen eteläpuolella, runsaan 2 km etäisyydellä sijaitsee Olkkolan kylä-alue. Jokelan, Aholan ja Parkkilan kyläasutukseen tulee etäisyyttä noin 3-5 km. Nivalan kunnan puolella on kyläasutusta lähimmillään runsaan 2 km etäisyydellä suunnittelualueesta (Kassaranpuhto ja Leppiperä) ja Haapaveden puolella lähin kyläasutus sijoittuu noin 3 km etäisyydelle suunnittelualueesta (Jatkolanperä).

Suunnittelualue on pääasiassa metsätalouskäytössä olevaa metsäistä aluetta. Alueella sijaitsee muutamia avosualueita ja lampia sekä pohjoispuoli Murisjärvestä. Suunnittelualueella on kolme pientä yksityismaiden luonnonsuojeluetta: Korpiveikon kuusikko (YSA230513) ja Ahveron luonnonsuojeluet (YSA252109 ja YSA244804). Suunnittelualue rajoittuu koilliskulmaltaan Hirsinevan luonnonsuojelueteseen (Natura 2000, SAC). Alueella on myös turvetuotantoalueita.

Suunnittelualueen halki pohjois-eteläsuunnassa kulkee samassa johtokäytävässä Fingridin kantaverkon Petäjavesi-Pyhänselkä 400 kV voimajohto sekä Elenian Pysäysperä-Haapavesi 110 kV johto. Lisäksi aivan suunnittelualueen itärajalalla, suunnittelualueen ulkopuolella kulkee Fingridin 110 kV Nuojuankangas-Petäjavesi voimajohto.

Suunnittelualue on yksityisten maanomistajien, Haapajärven kaupungin, Metsähallituksen ja erilaisten yritysten omistuksessa. Hanketoimija laatii maanomistajien kanssa tarvittavat vuokrasopimukset maa-alueista tuulivoimaloiden rakentamista varten. Hakulinkankaan osayleiskaavan suunnittelualue on kooltaan noin 5000 hehtaaria. Suunnittelualueen rajaus tarkentuu kaavoitus-työn aikana.

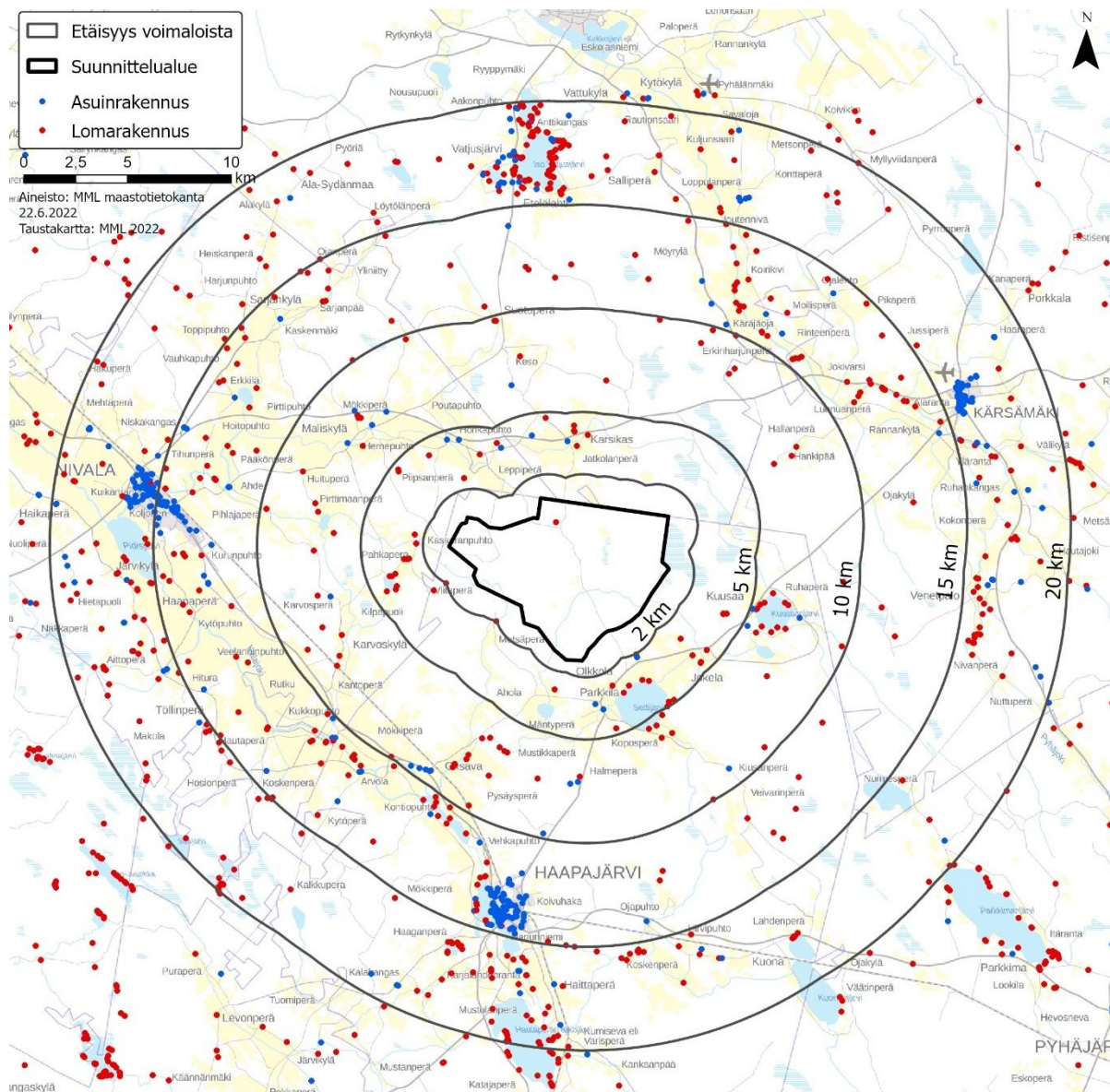


Kuva 1. Suunnittelualueen sijainti.

3.2 Asutus ja lomarakennukset

Haapajärven kaupungin ja sen lähikuntien pysyväasutus on keskittynyt keskustaajamiin, mutta hajarakentamista on runsaasti myös kyläalueilla ja vesistöjen ympäristössä, joissa pääosa asutuksesta on lomarakentamista. Maanmittauslaitoksen maastotietokannan rakennustietojen perusteella suunnittelualueella sijaitsee yksi loma-asuinrakennukseksi luokiteltu rakennus, jonka käyttötarkoitus tullaan osayleiskaavan myötä muuttamaan niin, että tuulivoimarakentaminen hankealueella on mahdollista.

Suunnittelualueen ulkopuolella lähin pysyvän asumisen pihapiiri sijaitsee Olkkolan kyläalueella noin 2 kilometrin päässä suunnittelualueesta. Parkkilan ja Nivalan puolella sijaitsevan Honkapuhdon sekä Haapaveden Karsikkaan pysyvä asuminen sijoittuu noin 3,5-4 kilometrin etäisyydelle suunnittelualueesta. Suunnittelualueen ulkopuoliset lähimmät lomarakentamisen pihapiirit sijaitsevat Olkkolassa, Viitaperällä ja Metsäperällä noin 2 km etäisyydellä suunnittelualueesta. 5 kilometrin etäisyydellä suunnittelualueesta sijaitsee kaikkineen 8 pysyvän asumisen pihapiiriä ja 45 loma-asuntoa.



Kuva 2. Asuin- ja lomarakennukset suunnittelualueen läheisyydessä.

3.3 Liikenne

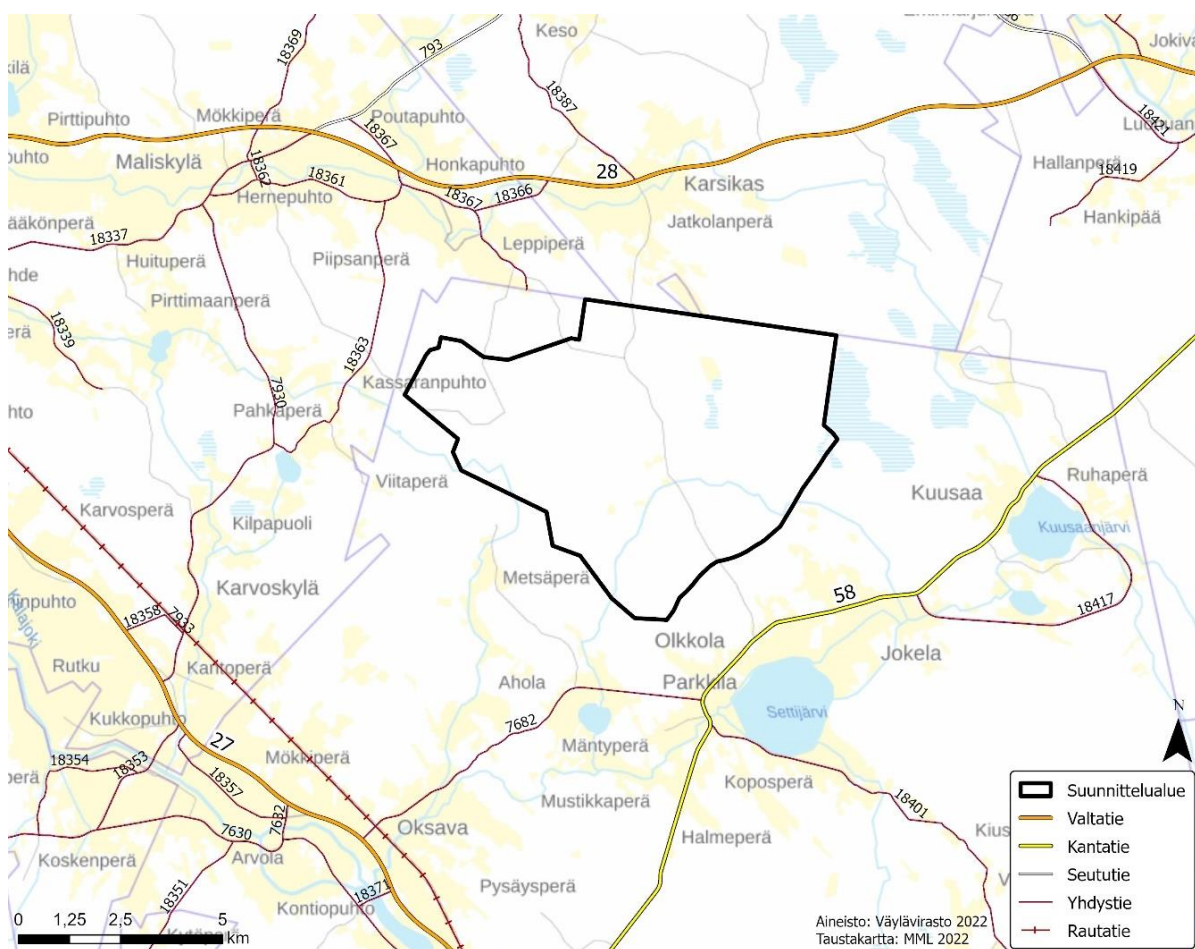
Suunnittelualan pohjoispuolella, noin 2,5-5 km etäisyydellä suunnittelualan pohjoisrajasta kulkee valtatie 28 (Kokkolantie—Kajaanintie). Suunnittelualan lounaispuolella, noin 8 kilometrin etäisyydellä suunnittelualueesta kulkee valtatie 27 (Nivalantie). Suunnittelualan kaakkoispuolella, noin 3 kilometrin etäisyydellä suunnittelualueesta kulkee kantatie 58 (Ouluntie). Yhdystie 7682 (Aholantie) sijoittuu suunnittelualan etelä- ja lounaispuolelle. Yhdystiet 7930 (Makkaratie) ja 18363 (Pahkalantie) sijoittuvat suunnittelualan länsipuolelle.

Suunnittelualan halki etelä-pohjoissuuntaisesti kulkee Kangasniementie, joka yhdistyy pohjoisessa valtatie 28:een (Kokkolantie—Kajaanintie) ja etelässä kantatie 58:aan (Ouluntie). Näiden lisäksi hankealueella ja sen ympäristössä kulkee pienempien teiden ja metsäautoteiden verkosto.

Ylivieska—Iisalmi-rataosuus kulkee suunnittelualan lounaispuolella noin 8 km etäisyydellä suunnittelualueesta. Ylivieska—Iisalmi-rata on yksiraiteinen rata, jonka sähköistys on käynnissä. Tavaraliikenteen ohella radalla liikennöi kaksi henkilöjunaparia vuorokaudessa.

Suunnittelualue sijoittuu Kajaanin lentoaseman (KAJ/EFKI) ja Pietarsaari-Kokkolan (KOK/EFKK) lentoaseman välimaastoon niin, että Kajaanin lentoasemalle tulee suunnittelualueelta etäisyyttä noin 115 km ja Kokkola—Pietarsaaren kentälle noin 107 km. Lähimmät lentopaikat eli pienlentokentät ovat Haapajärven, Haapaveden ja Kärämäen lentokentät.

Suunnittelualan eteläosaan ja osin lounaisrajalle sijoittuu maksullinen moottorikelkkaura, jonka ylläpitäjä on Haapajärven Moottorikerho ry.



Kuva 3. Pääliikenneväylät suunnittelualan läheisyydessä.

3.4 Maisema- ja kulttuuriperintö

Suunnittelualueella ei sijaitse valtakunnallisesti tai maakunnallisesti arvokkaita maisema-alueita eikä rakennetun kulttuuriympäristön kohteita tai muinaisjäänköksiä.

Lähimmät valtakunnallisesti arvokkaat maisema-alueet (VAMA2021):

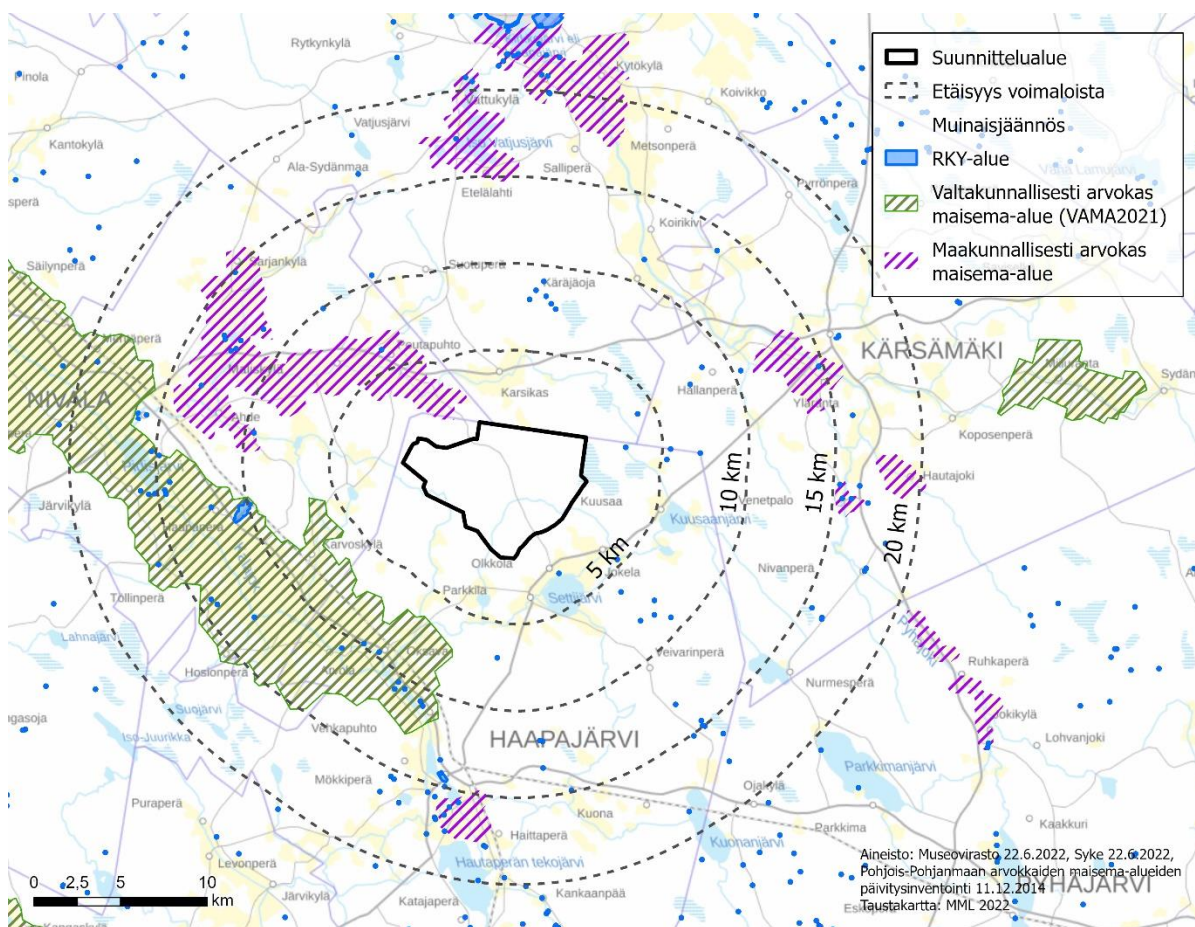
- Kalajokilaakson viljelymaisemat, lähimmillään 6 km etäisyydellä Kalajokilaaksossa
- Miilurannan asutusmaisema, lähimmillään 25 km etäisyydellä Kärsämäellä.

Lähimmät maakunnallisesti arvokkaat maisema-alueet ovat seuraavat:

- Malisjokivarren kulttuurimaisema, Nivala, 2 km etäisyydellä
- Alarannan kulttuurimaisema, Kärsämäki, 12 km etäisyydellä
- Ylipään—Karjalahdenrannan kulttuurimaisemat Kalajokivarressa, Haapajärvi, 14 km
- Venetpalon kulttuurimaisema, Kärsämäki, 15 km etäisyydellä
- Hautajoen kulttuurimaisema, Kärsämäki, 18 km etäisyydellä.

Lähimmät valtakunnallisesti merkittävät rakennetut kulttuuriympäristöt (RKY-kohteet) ovat:

- Köyhänperän latoalue, Nivala, noin 10 km etäisyydellä
- Kirkkoranta, Haapajärvi, noin 14 km etäisyydellä
- Kyösti ja Kalervo Kallion talot, Nivala, noin 16 km etäisyydellä
- Kärsämäen kirkko, Kärsämäki, noin 16 km etäisyydellä
- Haapaveden Vanhantien raitti, Haapavesi, noin 28 km etäisyydellä
- Haapaveden kotitalousoppilaitos ja Mustikkamäen viljelymaisema, noin 28 km etäisyydellä.



Kuva 4. Suunnittelualueen lähiympäristön kulttuuriympäristön kohteet esitettynä kartalla.

4. LÄHTÖKOHDAT JA SUUNNITTELUTILANNE

4.1 Valtakunnalliset alueidenkäyttötavoitteet (VAT)

Valtakunnalliset alueidenkäyttötavoitteet (VAT) ovat osa maankäyttö- ja rakennuslain (132/1999) mukaista alueidenkäytön suunnittelujärjestelmää. Valtioneuvosto päätti uusista ja tällä hetkellä voimassa olevista valtakunnallisista alueidenkäyttötavoitteista 14.12.2017. Uudet valtakunnalliset alueidenkäyttötavoitteet tulivat voimaan 1.4.2018.

Valtakunnallisten alueidenkäyttötavoitteiden keskeisimpänä tehtävänä on varmistaa valtakunnallisesti merkittävien asioiden huomioon ottaminen maakuntien ja kuntien kaavoituksessa sekä valtion viranomaisten toiminnassa. Uudistetuilla tavoitteilla on tarkoitus taittaa yhdyskuntien ja liikenteen päästöjä, turvata luonnon monimuotoisuutta ja kulttuuriympäristön arvoja sekä parantaa elinkeinojen uudistumismahdollisuuksia. Lisäksi tavoitteiden tarkoitus on osaltaan myös sopeuttaa yhteiskuntaa ilmastomuutoksen seurauksiin ja sään ääri-ilmiöihin.

Valtakunnalliset alueidenkäyttötavoitteet jaetaan viiteen kokonaisuuteen, jotka käsittelevät seuraavia teemoja:

- toimivat yhdyskunnat ja kestävä liikkuminen
- tehokas liikennejärjestelmä
- terveellinen ja turvallinen elinympäristö
- elinvoimainen luonto- ja kulttuuriympäristö sekä luonnonvarat
- uusiutumiskykyinen energianhuolto.

Uusiutumiskykyisen energianhuollon tavoitteiden taustalla on Suomen ilmasto- ja energiapolitiikka, jonka seurauksena alueidenkäytössä on tarpeen varautua uusiutuvan energiantuotannon merkittävään lisäämiseen sekä tuulivoimapotentiaalin laajamittaiseen hyödyntämiseen. Tavoitteiden mukaan tuulivoimalat tulee ensisijaisesti sijoittaa keskitetysti usean tuulivoimalan yksiköihin.

Valtakunnalliset alueidenkäyttötavoitteet ja niiden toteutuminen tässä kaavahankkeessa tullaan esittämään kaavatyön edetessä kaavaselostuksessa.

4.2 Yleiskaavan sisältövaatimukset

Yleiskaavaa laadittaessa on otettava huomioon yleiskaavan sisältövaatimukset (MRL 39 §):

- 1) yhdyskuntarakenteen toimivuus, taloudellisuus ja ekologinen kestävyys;
- 2) olemassa olevan yhdyskuntarakenteen hyväksikäyttö;
- 3) asumisen tarpeet ja palveluiden saatavuus;
- 4) mahdollisuudet liikenteen, erityisesti joukkoliikenteen ja kevyen liikenteen, sekä energia-, vesi- ja jätehuollon tarkoituksenmukaiseen järjestämiseen ympäristön, luonnonvarojen ja talouden kannalta kestävällä tavalla;
- 5) mahdollisuudet turvalliseen, terveelliseen ja eri väestöryhmien kannalta tasapainoiseen elinympäristöön;
- 6) kunnan elinkeinoelämän toimintaedellytykset;
- 7) ympäristöhaittojen vähentäminen;
- 8) rakennetun ympäristön, maiseman ja luonnonarvojen vaaliminen; sekä
- 9) virkistykseen soveltuvien alueiden riittävyys.

4.3 Tuulivoimarakentamista koskevan yleiskaavan erityiset sisältövaatimukset

Laadittaessa 77 a §:ssä tarkoitettua tuulivoimarakentamista ohjaavaa yleiskaavaa, on sen lisäksi, mitä yleiskaavasta muutoin säädetään, huolehdittava siitä, että:

- 1) yleiskaava ohjaa riittävästi rakentamista ja muuta alueiden käyttöä kyseisellä alueella;
- 2) suunniteltu tuulivoimarakentaminen ja muu maankäyttö sopeutuu maisemaan ja ympäristöön;
- 3) tuulivoimalan tekninen huolto ja sähkönsiirto on mahdollista järjestää.

4.4 Kaavoitus

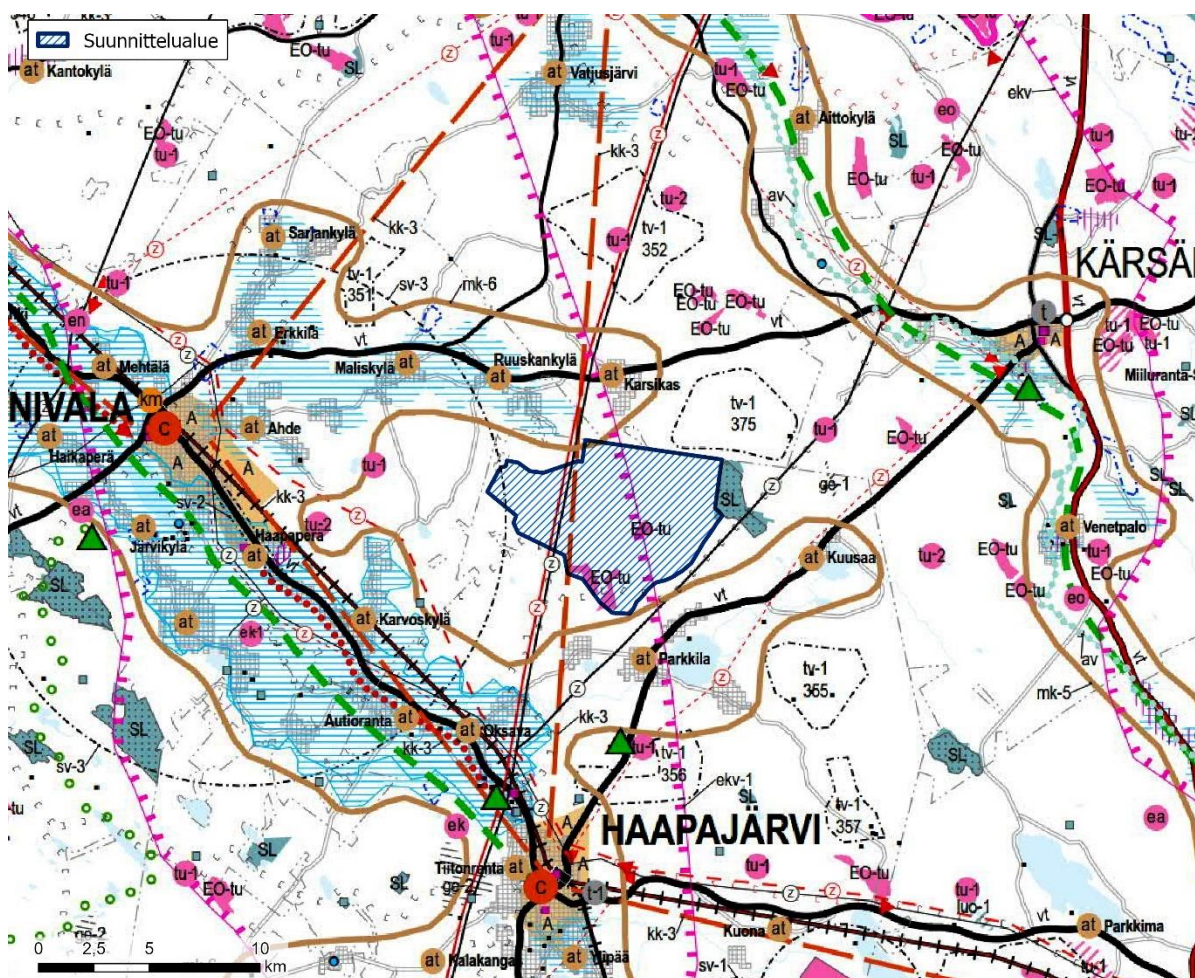
4.4.1 Maakuntakaava

Suunnittelualueella on voimassa Pohjois-Pohjanmaan maakuntakaavan yhdistelmä, jonka muodostavat kolmessa vaiheessa laaditut Pohjois-Pohjanmaan 1.–3. vaihemaakuntakaavat, joista kaikki ovat lainvoimaisia.

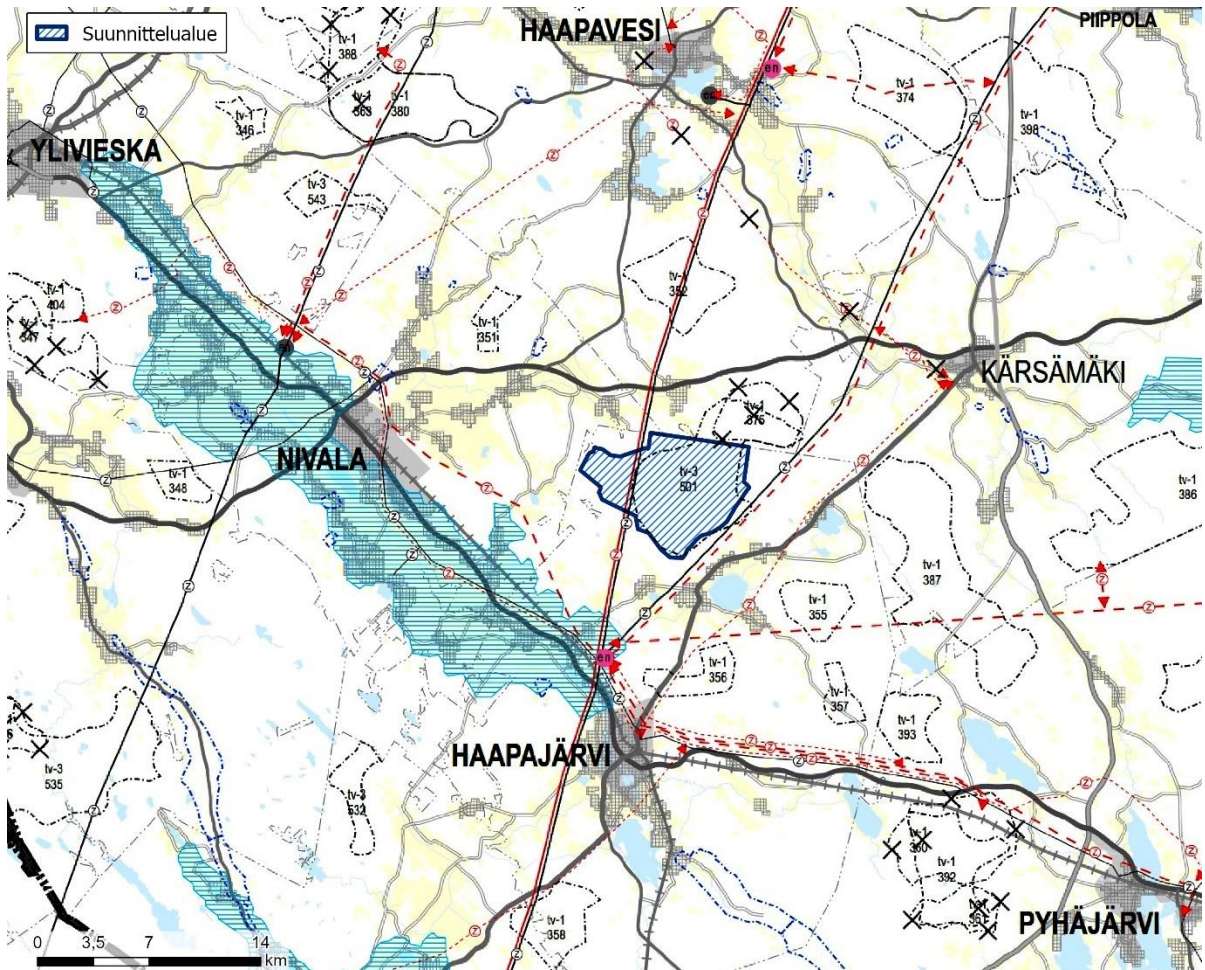
- Pohjois-Pohjanmaan 1. vaihemaakuntakaava on vahvistettu Ympäristöministeriössä 23.11.2015.
- Pohjois-Pohjanmaan 2. vaihemaakuntakaava on kuulutettu voimaan 7.12.2016.
- Pohjois-Pohjanmaan 3. vaihemaakuntakaava on hyväksytty 11.6.2018.

Pohjois-Pohjanmaan Energia- ja ilmastovaihemaakuntakaava on vireillä. Energia- ja ilmastovaihemaakuntakaavan luonnos (päiväty 21.6.2022) on ollut julkisesti nähtävillä 8.8.–23.9.2022. Energia- ja ilmastovaihemaakuntakaavan luonnoksessa Hakulinkankaalle on osoitettu potentiaalinen tuulivoimaloiden alue (tv-3 / 501).

Maakuntakaavojen viralliset kaava-aineistot tausta-aineistoinen löytyvät Pohjois-Pohjanmaan liiton verkkosivulta www.pohjois-pohjanmaa.fi/kehittaminen/maakuntakaava/.



Kuva 5. Ote Pohjois-Pohjanmaan maakuntakaavan yhdistelmäkartasta 18.1.2022. Suunnittelualueen raja on lisätty kuvaan sinisellä viivarasterilla.



Kuva 6. Ote Pohjois-Pohjanmaan Energia- ja ilmastovaihemaakuntakaavan luonnoksesta 21.6.2022. Suunnittelualue on lisätty kuvaan sinisellä viivarasterilla.

4.4.1.1 Suunnittelualueita tai sen välitöntä lähiympäristöä koskevat keskeisimmät maakuntakaavan merkinnät

EO-tu

TURVETUOTANTOALUE.

Merkinnällä osoitetaan turvetuotantoalueita, joilla on turpeen ottotoimintaa tai joilla on voimassa oleva ympäristölupa turvetuotantoa varten.

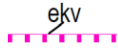
tu-1

TURVETUOTANTOON SOVELTUVA ALUE (tu-1).

Merkinnällä osoitetaan turvetuotantoon soveltuvia suoalueita.

Suunnittelumääräykset: Alueen käyttöönoton suunnittelussa on otettava huomioon vaikutukset asutukseen ja kulttuuriympäristöön, tuotantoalueiden yhteisvaikutus vesistöihin sekä poronhoitoalueella turvattava poronhoidon edellytykset.

Turvetuotantoalueiden jälkikäytön suunnittelussa tulee ottaa huomioon alueiden ominaisuudet, paikalliset maankäyttötarpeet ja suoluonnon tila ja pyrittävä käyttöön, jonka aiheuttama vesistökuormitus ei vaikeuta vesienhoitosuunnitelman tavoitteiden toteutumista. Jälkikäytön suunnittelussa tulee pyrkiä edistämään maatalouskäyttöä sellaisilla alueilla, joilla on maatalousmaan tarvetta, kuitenkin poronhoitoalueella tulee välttää alueiden ottamista maatalouskäyttöön.



MINERAALIVARANTOALUE.

Merkinnällä osoitetaan sellaisia vyöhykkeitä, joissa on todettu merkittäviä malmi- ja mineraalivarantoja.

Lisämerkinnällä -1 osoitetulla mineraalipotentialivyöhykkeellä on erityistä yhteensovittamisentarvetta, esimerkiksi asumisen, matkailun tai muun merkittävän alueellisen erityispiirteen kanssa. Kehittämisperiaatteet: Mikäli alueen mineraalivarojen hyödyntämistä edistetään, sovitetaan toiminta yhteen muun maankäytön kanssa ja otetaan huomioon mineraalivarojen hyödyntämisen ympäristövaikutukset sekä alueiden erityispiirteet.



OULUN ETELÄISEN ALUEEN KAUPUNKIVERKKO.

Merkinnällä osoitetaan maakunnan eteläosan maaseutukaupunkien verkko, joka muodostaa Oulun eteläisen aluekeskuksen ydinalueen.

Suunnittelumääräykset: Yksityiskohtaisemmassa suunnittelussa kaupan ja muiden palvelujen, elinkeinoelämän, asutuksen, liikenteen ja virkistystoimintojen sijoittelussa on pyrittävä tehostamaan verkostokaupungin olemassa olevien yhdyskuntien alueiden käyttöä kuntien välisellä yhteistyöllä ja työnjaolla. Alueen kaupunkikeskuksiin voidaan sijoittaa seutua palvelevia vähittäiskaupan suuryksiköjä, jotka tulee sijoittaa siten, että ne ovat hyvin kevyt- ja joukkoliikenteen saavutettavissa.



KYLÄ.

Merkinnällä osoitetaan maaseutuasutuksen kannalta tärkeitä kyläkeskuksia, jotka ovat toimintapohjaltaan vahvoja, aluerakenteen tai ympäristötekijöiden kannalta tärkeitä tai sijaitsevat taajaman läheisyydessä.

Suunnittelumääräykset: Yksityiskohtaisemmassa suunnittelussa kyläkeskuksen asemaa on pyrittävä vahvistamaan sovittamalla yhteen asumisen, alkutuotannon ja muun elinkeinotoiminnan tarpeet sekä kehittämällä kylän ydinaluetta toiminnallisesti, kyläkuvallisesti ja liikennejärjestelyiltään selkeästi hahmottuvaksi kohtaamispaikaksi. Uudisrakentaminen on pyrittävä sijoittamaan siten, että se sijoittuu palvelujen kannalta edullisesti olevan kyläasutuksen sekä tie- ja tietoliikenneyhteyksien läheisyyteen. Yksityiskohtaisemmassa suunnittelussa tulee kiinnittää erityistä huomiota rakentamisen sopeuttamiseen kyläkokonaisuuteen ja -ympäristöön, vesihuollon järjestämiseen ja hyvien peltoalueiden säilyttämiseen maatalouskäytössä.



LUONNONSUOJELUALUE.

Merkinnällä osoitetaan luonnonsuojelulain nojalla suojeltuja tai suojeltaviksi tarkoitettuja alueita. Suunnittelumääräys: Alueen ja sen ympäristön maankäyttö tulee suunnitella ja toteuttaa siten, ettei vaaranneta alueen suojelun tarkoitusta, vaan pyritään edistämään alueen luonnon monimuotoisuuden sekä alueiden välisten ekologisten yhteyksien säilymistä. Rakennuslupahakemuksesta tulee pyytää MRL 133 § mukainen elinkeino-, liikenne- ja ympäristökeskuksen lausunto.



NATURA 2000 VERKOSTOON KUULUVA ALUE.

Merkinnällä osoitetaan valtioneuvoston päätösten mukaiset Natura 2000 -verkoston alueet.



KALAJOKILAAKSO, VALTAKUNNALLISESTI ARVOKAS MAISEMA-ALUE.

Merkinnällä osoitetaan valtioneuvoston periaatepäätöksen (1995) mukaiset valtakunnallisesti arvokkaat maisema-alueet.

Suunnittelumääräykset: Alueen yksityiskohtaisemmassa suunnittelussa ja kehittämisessä on otettava huomioon alueen ominaispiirteet sekä turvattava maisema- ja kulttuuriarvojen säilyminen. Alueen suunnittelussa on arvioitava ja sovitettava yhteen maakuntakaavassa osoitetun käyttötarkoituksen mukainen maankäyttö sekä alueen maisema- ja kulttuuriympäristöarvot. Maisema-alueella tulee edistää peltojen, niittyjen ja muiden avoimien maisematilojen säilymistä.

Uudis- ja täydennysrakentamisen suunnittelussa tulee kiinnittää erityistä huomiota rakentamisen

sopeutumiseen sijainniltaan ja rakennustavaltaan maisemaan.

Suunnittelussa tulee erityisesti kiinnittää huomiota julkaisussa *Arvokkaat maisema-alueet. Maisema-aluejärjestelmän mietintö II* (Mietintö 66/1992, ympäristöministeriö, 1993) esitetyissä aluekuvauksissa selostettujen ominaispiirteiden ja arvojen säilymiseen.



MAAKUNNALLISESTI ARVOKAS MAISEMA-ALUE / MALISJOKIVARREN KULTTUURIMAISEMAT ja YLI-PÄÄN – KARJALAHDEN KULTTUURIMAISEMAT KAALAJOKIVARRESSA

Merkinnällä osoitetaan maakunnallisesti arvokkaat maisema-alueet (Pohjois-Pohjanmaan päivitysinventointi 2013—2015; Kainuun päivitys- ja täydennysinventointi 2011—2013). Luettelot alueista on esitetty 2. vaihemaakuntakaavan ja 3. vaihemaakuntakaavan kaavaselostuksissa.

Suunnittelumääräykset: Alueen yksityiskohtaisemmassa suunnittelussa ja kehittämisessä on otettava huomioon alueen ominaispiirteet sekä maisema- ja kulttuuriarvot. Alueen suunnittelussa on arvioitava ja sovitettava yhteen maakuntakaavassa osoitetun käyttötarkoituksen mukainen maankäyttö sekä maisema- ja kulttuuriympäristöarvot.

Maisema-alueella tulee edistää peltojen, niittyjen ja muiden avoimien maisematilojen säilymistä.

Uudis- ja täydennysrakentamisen suunnittelussa tulee kiinnittää erityistä huomiota rakentamisen sopeutumiseen sijainniltaan ja rakennustavaltaan maisemaan.

Suunnittelussa tulee erityisesti kiinnittää huomiota selvityksissä *Arvokkaat maisema-alueet Pohjois-Pohjanmaalla. Pohjois-Pohjanmaan valtakunnallisesti ja maakunnallisesti arvokkaiden maisema-alueiden päivitys- ja täydennysinventointi* (Pohjois-Pohjanmaan liitto, julkaisu B:86, 2015) sekä Kainuun kulttuurimaisemat ja maisemanähtävyydet. Valtakunnallisesti ja maakunnallisesti arvokkaiden maisema-alueiden päivitys- ja täydennysinventointi 2011—2013 (Maaseutumaisemat – arvokkaiden maisema-alueiden inventointi, Elinkeino-, liikenne- ja ympäristökeskus, 2013) esitetyissä aluekuvauksissa selostettujen ominaispiirteiden ja arvojen säilymiseen.



SUOJA-ALUE / LENTOLIIKENTEEEN VARALASKUPAIKKA.

Lisämerkinnällä -2 osoitetaan tieverkkoon kuuluvan varalaskupaikan suoja-alue. Suunnittelumääräykset: Alueen suunnittelussa tulee ottaa huomioon lentoliikenteen varalaskupaikasta johtuvat maankäytön rajoitukset. Suunniteltaessa rakentamista alueelle tulee puolustusvoimille varata mahdollisuus lausunnon antamiseen. Alueen maankäytön suunnittelussa on varauduttava kattavan rinnakkaistiestön toteuttamiseen.

Lisämerkinnällä -3 osoitetaan aluetta, jolla on voimassa lentoliikenteen varalaskupaikasta johtuvia rajoituksia.



TUULIVOIMALOIDEN ALUE (tv-1).

Merkinnällä osoitetaan maa-alueita, jotka soveltuvat merkitykseltään seudullisten tuulivoimala-alueiden rakentamiseen. Alueella ei ole voimassa MRL 33 § mukaista rakentamisrajoitusta. Luku merkinnän yhteydessä viittaa kaavaselostuksen alueluetteloon.

Suunnittelumääräykset: Alueen suunnittelussa on otettava huomioon vaikutukset asutukseen, maisemaan, linnustoon, luontoon ja kulttuuriympäristöön sekä pyrittävä ehkäisemään haitallisia vaikutuksia. Tuulivoimarakentamisen yksityiskohtaisemmassa suunnittelussa on varmistettava, ettei asutukselle aiheudu merkittäviä melu- ja välkevaikutuksia ja että valtakunnallisten kulttuuriympäristöjen arvot säilyvät. Lisäksi tulee ottaa huomioon lentoliikenteestä, liikenneväylistä ja tutkajärjestelmistä johtuvat rajoitteet voimaloiden koolle ja sijoittelulle sekä selvítettävä tuulivoimaloiden vaikutukset puolustusvoimien toimintaan. Poronhoitoalueella tulee turvata poronhoidon edellytykset.



MAASEUDUN KEHITTÄMISEN KOHDEALUE.

Merkinnällä osoitetaan ylimaakunnallisia maaseutuasutuksen alueita, joilla kehitetään erityisesti maataloutteen ja muihin maaseutuelinkeinoihin, luonnon- ja kulttuuriympäristöön sekä maisemaan tukeutuvaa asumista, elinkeinotoimintaa ja virkistyskäyttöä. Vyöhykkeillä on tarvetta kehittää kun-

tien yhtenäisiä suunnitteluperiaatteita.

Kehittämisperiaatteet: Alueita kehitetään jokiluontoon ja -maisemaan perustuvana sekä valtakunnallisesti ja maakunnallisesti merkittäviin kulttuuriympäristöihin ja -kohteisiin tukeutuvana asumis-, virkistys- ja vapaa-ajan alueena ja luontomatkailevyöhykkeenä. Maaseutua kehitettäessä sovitetaan yhteen maaseutuelinkeinojen, pysyvän asutuksen ja loma-asutuksen tavoitteet, erityisesti maatalouden toimintaedellytykset huomioon ottaen. Loma-asutuksen ja matkailupalvelujen suunnitelmallisella kehittämisellä pyritään tukemaan maaseudun pysymistä asuttuna.

Kohdealueella sijaitsevia taajamia kehitetään erityisesti jokimaiseman arvojen ja mahdollisuuksien pohjalta.

Suunnittelumääräykset: Yksityiskohtaisemmassa suunnittelussa on kiinnitettävä huomiota luonnon ja ympäristön kestäväan käyttöön, maatalouden ja muiden maaseutuelinkeinojen toimintaedellytyksiin, maiseman hoitoon, vesistön vedenlaadun turvaamiseen ja ulkoilureittien kehittämiseen. Yksityiskohtaisemmassa kaavoituksessa tulee määritellä tulvan aiheuttamat rajoitukset rakentamiselle.

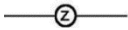
mk-6 Kalajokilaakso:

mk-6

Yksityiskohtaisemmassa suunnittelussa on kiinnitettävä erityistä huomiota Kalajoen vedenlaadun parantamiseen.

EEEE

MOOTTORIKELKKAILUREITTI TAI -URA.



PÄÄSÄHKÖJOHTO 400 kV JA 220 kV.



UUSI PÄÄSÄHKÖJOHTO 400 kV.

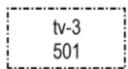
Merkinnällä on osoitettu voimajohtohankkeiden YVA-menettelyn perusteella valitut linjaukset tai muutoin rakentamisen edellytykset täyttävät voimajohtojen linjaukset. Merkintää koskee maankäyttö- ja rakennuslain 33 §:n mukainen ehdollinen rakentamisrajoitus.

VALTATIE (vt) / KANTATIE (kt).

vt/kt

Suunnittelumääräys: Yksityiskohtaisemmassa suunnittelussa on pyrittävä edistämään kevyen liikenteen väylien toteuttamista erityisesti taajamien, kyläkeskusten ja koulujen läheisyydessä.

4.4.1.2 Energia- ja ilmastovaihemaakuntakaavaluonnoksen merkinnät kaava-alueella



POTENTIAALINEN TUULIVOIMALOIDEN ALUE.

Merkinnällä osoitetaan maa-alueita, jotka tietyin reunaehdoin soveltuvat merkitykseltään seudullisten tuulivoima-alueiden rakentamiseen. Alueella ei ole voimassa MRL 33 § mukaista rakentamisrajoitusta. Luku merkinnän yhteydessä viittaa kaavaselostuksen alueluetteloon.

Suunnittelumääräykset: Alueen suunnittelussa on kiinnitettävä erityistä huomioita tuulivoima-alueen tuottaman energian jatkokäyttöön. Alueen tuottama energia voidaan hyödyntää paikallisessa suljetussa sähköverkossa, liittää se kantaverkkoon, tai muuntaa se varastoitavaan muotoon.

Alueen suunnittelussa on otettava huomioon vaikutukset asutukseen, maisemaan, linnustoon, luontoon ja kulttuuriympäristöön sekä pyrittävä ehkäisemään haitallisia vaikutuksia. Tuulivoimarakentamisen yksityiskohtaisemmassa suunnittelussa on varmistettava, ettei asutukselle aiheudu merkittäviä melu- ja välkevaikutuksia ja että valtakunnallisten kulttuuriympäristöjen arvot säilyvät.

Lisäksi tulee ottaa huomioon lentoliikenteestä, liikenneväylistä ja tutkajärjestelmistä johtuvat rajoitteet voimaloiden koolle ja sijoittelulle sekä selvitettävä tuulivoimaloiden vaikutukset puolustusvoimien toimintaan. Poronhoitoalueella tulee turvata poronhoidon edellytykset.

Yleiset maakuntakaavamääräykset

TUULIVOIMALOIDEN RAKENTAMINEN

Yleisiä suunnittelumääräyksiä: Maakuntakaavassa osoitettujen tuulivoimala-alueiden ulkopuolelle voidaan toteuttaa tuulipuistoja, jotka eivät ole merkitykseltään seudullisia. Perämeren rannikkoalueella tuulivoimarakentaminen tulee sijoittaa ensisijaisesti maakuntakaavassa osoitetuille tuulivoimaloiden alueille. Tapauskohtaisesti voidaan harkita tuulivoimaloiden sijoittamista myös muille alueille, mikäli se ei merkittävästi lisää tuulivoimarakentamisesta aiheutuvia haitallisia yhteisvaikutuksia asutukseen, maisemaan, linnustoon tai muuhun ympäristöön.

Tuulivoimalat tulee lähtökohtaisesti sijoittaa linnuston kannalta tärkeiden alueiden ulkopuolelle. Tapauskohtaisesti voidaan harkita tuulivoimarakentamista myös näille alueille, mikäli tuulivoimarakentaminen ei heikennä alueiden linnustoarvoja.

Tuulivoimarakentamista suunniteltaessa voimalat tulee sijoittaa valtakunnallisesti ja maakunnallisesti arvokkaiden maisema-alueiden ja rakennettujen kulttuuriympäristöjen, luonnonsuojelualueiden, Natura 2000 -verkoston alueiden, harjijensuojeluohjelman alueiden, maakuntakaavan luo-alueiden ja seudullisesti merkittävien virkistysalueiden ulkopuolelle.

Tuulivoimarakentamista suunniteltaessa on otettava huomioon eri hankkeiden yhteisvaikutukset erityisesti asutukseen, maisemaan ja linnustoon sekä pyrittävä ehkäisemään haitallisia vaikutuksia. Tuulivoimarakentamisen yksityiskohtaisemmassa suunnittelussa on varmistettava, ettei asutukselle aiheudu merkittäviä melu- ja välkevaikutuksia ja että valtakunnallisten kulttuuriympäristöjen arvot säilyvät.

Muuttolinnustoon kohdistuvien yhteisvaikutusten ehkäisemiseksi voimalat tulee sijoittaa ensisijaisesti Pohjois-Pohjanmaan rannikon päämuuttoreitin (PPL 2021) ja tärkeiden levähtämisalueiden ulkopuolelle.

Lähekkäin sijoittuvien tuulivoimala-alueiden liittäminen sähköverkkoon on ensisijaisesti keskitettävä samaan tai olemassa olevaan johtokäytävään ja yhteispylväisiin, yhteistyössä muiden energiantuotannon hankealueiden kanssa.

Tuulivoimarakentamista suunniteltaessa on otettava huomioon lentoliikenteestä, liikenneväylistä ja tutkajärjestelmistä johtuvat rajoitteet voimaloiden koolle ja sijoittelulle sekä selvitettävä tuulivoimaloiden vaikutukset puolustusvoimien toimintaan. Poronhoitoalueella tulee turvata poronhoidon edellytykset.

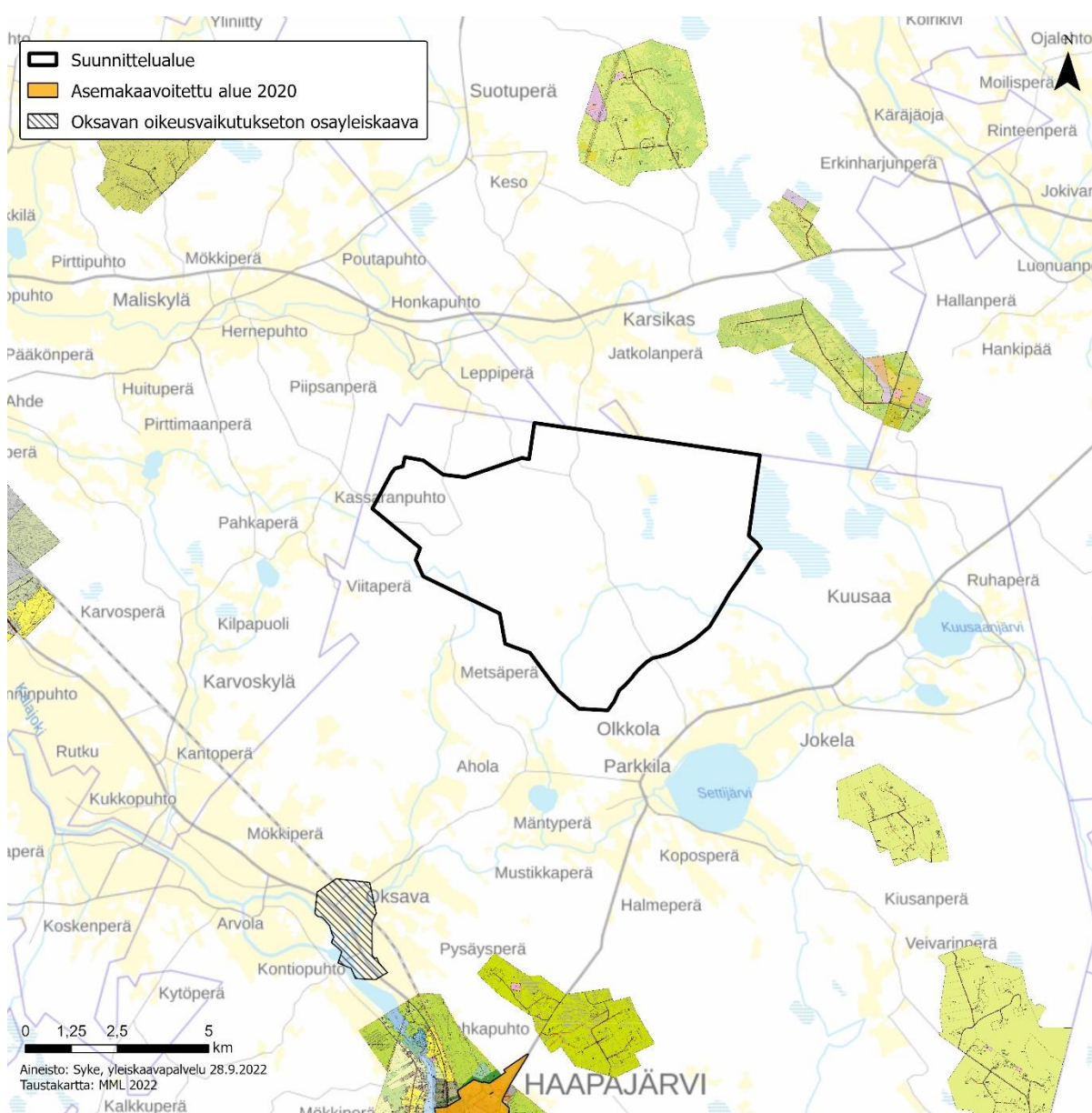
Tuulivoimarakentamista suunniteltaessa on kuultava puolustusvoimia. Suunnittelussa tulee turvata puolustusvoimien toimintaedellytykset sekä ottaa erityisesti huomioon puolustusvoimien toiminnasta, kuten tutkajärjestelmistä ja radioyhteyksien turvaamisesta johtuvat rajoitteet.

4.4.2 Yleiskaava- ja asemakaavatilanne

Suunnittelualueella ei ole voimassa olevia yleiskaavoja eikä asemakaavaa. Haapajärven keskustan osayleiskaavan 2035 pohjoisraja sijoittuu noin 9 km etäisyydelle suunnittelualueesta. Oksavaan, noin 6 kilometrin etäisyydelle suunnittelualueesta, on laadittu 1995 Oksavan osayleiskaava, joka ei ole oikeusvaikutteinen kaava.

Suunnittelualan ympärillä on useita tuulivoimaosayleiskaavoja, joista lähin on Haapaveden ja Kärämäen puolelle sijoittuva Hankilannevan tuulivoimapuiston osayleiskaava noin 3 km etäisyydellä suunnittelualueesta.

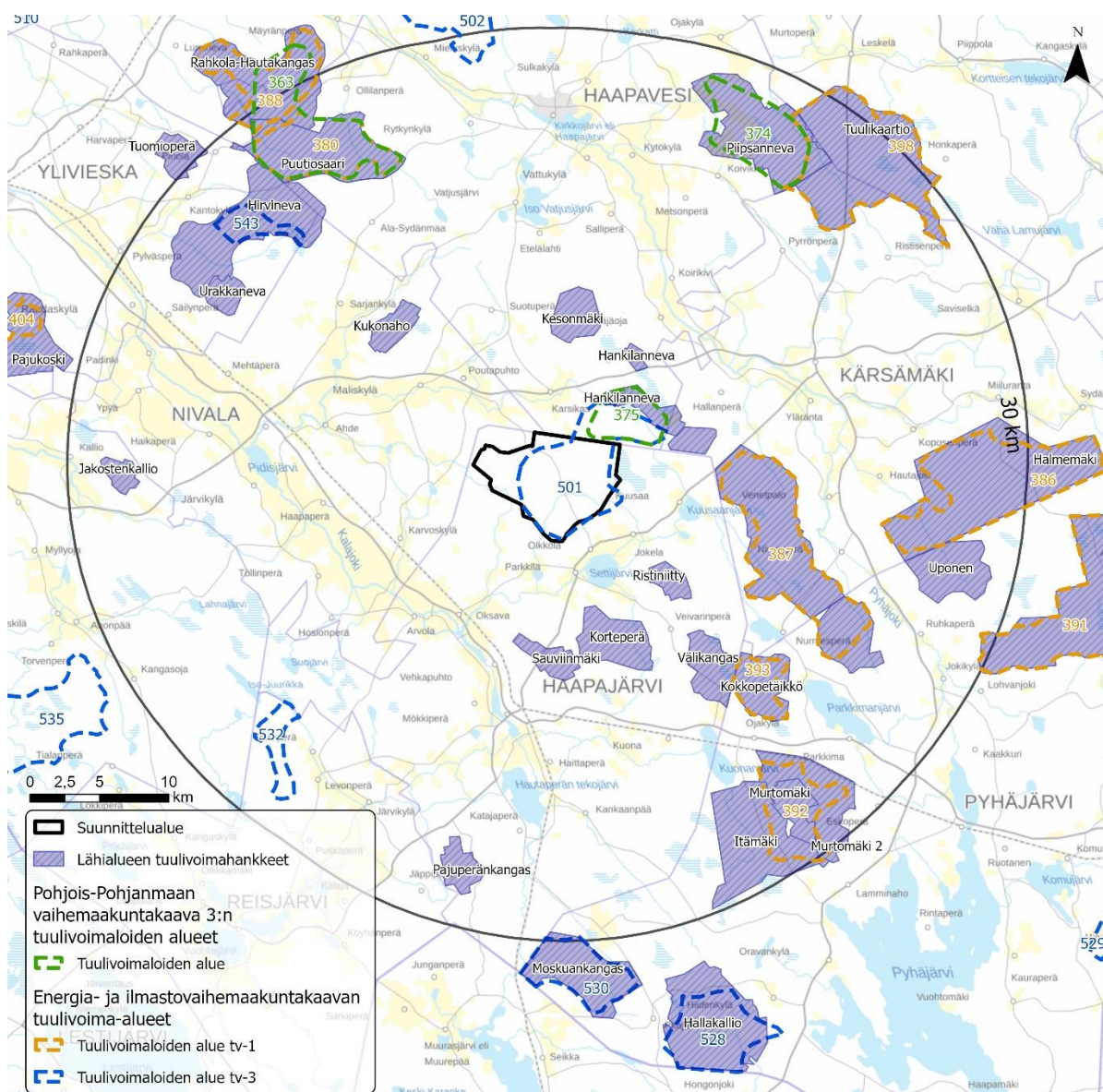
Lähin asemakaavoitettu alue sijaitsee Haapajärven keskustan tuntumassa runsaan 9 kilometrin etäisyydellä suunnittelualueesta.



Kuva 8. Suunnittelualan läheisyydessä sijaitsevat yleiskaava- ja asemakaava-alueet.

4.5 Lähialueen tuulivoimahankkeet

Hakulinkankaan hankealueen ympäristössä on voimassa olevien tuulivoimayleiskaavojen lisäksi useita vireillä tai esisuunnittelussa olevia tuulivoimahankkeita. Kaikki hankealueen läheisyyteen (n. 30 km säteelle) sijoittuvat tuulivoimahankkeet on lueteltu taulukossa 1.



Kuva 9. Lähialueen tuulivoimahankkeet suhteessa maakuntakaavatilanteeseen.

Taulukko 1. Muut tuulivoimahankkeet Hakulinkankaan hankkeen läheisyydessä.

Hankenimi, sijaintikunta	Hankekehittäjä /omistaja	Voima-loita	Tila	Etäisyys
Hankilanneva, Haapavesi—Kärsämäki	Puhuri Oy	8	rakenteilla	3 km
Ristiniitty ja Välikangas, Haapajärvi	Luxcara	8+16	tuotannossa	5,5 ja 11 km
Korteperä, Haapajärvi	Infinergies Finland Oy	18	YVA—kaava alussa	5 km

Kesonmäki, Haapavesi	Puhuri Oy	7	rakenteilla	7 km
Sauviinmäki, Haapajärvi	Clearwise AG	2	tuotannossa	7 km
Savineva, Haapajärvi	Clearwise AG	7	tuotannossa	8 km
Kukonaho, Nivala	OX2/TM Voima	8	luvitettu	10 km
Riitamaa, Kärsämäki	Myrsky Energia /Ålandsbanken	40	kaava aloitettu	14 km
Nurmesneva, Pyhäjärvi	Myrsky Energia /Ålandsbanken	17	kaava aloitettu	14 km
Kokkopetäikkö, Pyhäjärvi	Infinergies Finland Oy	14	YVA—kaava tekeillä	15 km
Rimpikangas, Kärsämäki	Neoen Renewables Finland Oy	20	esisuunnittelu	20 km
Urakkaneva, Ylivieska	ABO Wind Oy, Infinergies Finland Oy	9	Kaava valmis	21 km
Piipsanneva, Haapavesi	Puhuri Oy	43	kaava valmis	21 km
Puutionsaari, Haapavesi	VSB Uusiutuva Energia Suomi Oy	49	kaavaehdotus	21 km
Uponen, Pyhäjärvi	Infinergies Finland Oy	20	YVA—kaava tekeil- lä	22 km
Pajuperänkangas, Haapajärvi	ABO Wind Oy, Infinergies Finland Oy	14	rakenteilla	23 km
Jakostenkallio, Sievi	Luxcara	7	tuotannossa	25 km
Murtomäki, Pyhäjärvi	Ålandsbanken	15	rakenteilla	25 km
Halmemäki, Kärsämäki	Infinergies Finland Oy	60	YVA—kaava tekeil- lä	25 km
Hirvineva, Ylivieska	OX2/TM Voima	4	esisuunnittelu	25 km
Hämeenkan- gas, Kärsämäki	ABO Wind Oy	20	esisuunnittelu	25 km
Rahkola—Hautakangas, Haapavesi, Oulainen	OX2/TM Voima	40	YVA—kaava tekeil- lä	27 km
Murtomäki II, Pyhäjärvi	YIT Suomi Oy	17	kaavoitus aloitettu	27 km
Hautakangas, Pyhäjärvi	ABO Wind Oy, Infinergies Finland Oy	53	kaavaluonnos	30 km
Tuomiperä, Ylivieska	OX2/TM Voima	8	luvitettu	30 km
Moskuankangas, Pyhäjärvi	Pohjan Voima	25	esisuunnittelu	30 km

5. LAADITTAVAT SELVITYKSET JA ARVIOITAVAT VAIKUTUKSET

5.1 Ympäristövaikutusten arviointimenettely (YVA)

Ympäristövaikutusten arviointimenettelystä annetun lain (5.5.2017/252) liitteen 1 mukaan tuulivoimahankkeisiin sovelletaan arviointimenettelyä, kun yksittäisten laitosten lukumäärä on vähintään 10 kappaletta tai kokonaisteho vähintään 45 megawattia. Hakulinkankaan ympäristövaikutusten arviointimenettely (YVA) toteutetaan erillisenä hankkeena, mutta YVA-menettelyn ja osayleiskaavoituksen aikataulut yhteen sovittaen. YVA-menettelyssä tarkastellaan tuulivoimahankkeen toteuttamisen eri vaihtoehtoja sekä niiden vaikutuksia YVA-lain ja -asetuksen edellyttämällä tavalla.

Kaksivaiheiseen YVA-menettelyyn sisältyy ohjelma- ja selostusvaihe. YVA-yhteysviranomaisena toimii Pohjois-Pohjanmaan elinkeino-, liikenne- ja ympäristökeskus.

YVA-ohjelma

Ympäristövaikutusten arviointiohjelma on suunnitelma ympäristövaikutusten arviointimenettelyn järjestämisestä ja siinä tarvittavista selvityksistä. YVA-ohjelma on selvitys hankealueen nykytilasta sekä suunnitelma siitä, mitä vaikutuksia ja millä tavoin selvitykset tehdään.

Ympäristövaikutusten arviointiohjelmassa kuvataan kyseessä oleva hanke toteuttamisvaihtoehtoineen sekä ympäristövaikutusten arviointimenettelyssä selvittävät ympäristövaikutukset ja käytettävät arviointimenetelmät.

YVA-selostus

Ympäristövaikutusten arviointiselostuksessa kuvataan hanke ja sen tekniset ratkaisut ja arviointimenettelyn tuloksena muodostettu yhtenäinen arvio hankkeen ympäristövaikutuksista. Varsinainen ympäristövaikutusten arviointityö tehdään arviointiohjelman ja siitä saadun yhteysviranomaisen lausunnon sekä muiden lausuntojen ja mielipiteiden perusteella.

5.1.1 YVA-menettelyn yhteydessä laadittavat erillisselvitykset

YVA-menettelyssä laaditaan alla mainitut erillisselvitykset, joita käytetään myös osayleiskaavatyössä.

- kasvillisuus- ja luontotyyppiselvitys (hankealue ja sähkönsiirtoreitit)
- linnustonselvitykset (muuttolinnusto, metsäkanalinnut, päiväpetolintuselvitys, pesimälinnusto ja pöllöt)
- liito-orava-, viitasammakko- ja lepakkonselvitys
- saukkoselvitys
- metsäpeuraselvitys
- suurpetonselvitys
- Natura-arviointi Hirsinevan SAC-alueeseen
- arkeologinen inventointi (hankealue ja sähkönsiirtoreitit)
- melumallinnus
- varjostus- ja välkemallinnus
- maisemaselvitys
- näkymäalueanalyysi ja havainnekuvat
- asukaskysely
- tuulipuiston sisäisen ja ulkoisen sähkönsiirron suunnittelu.

5.2 Arvioitavat vaikutukset

Osayleiskaavoituksen yhteydessä arvioidaan MRL 9 §:n ja MRA 1 §:n mukaisesti kaavan toteuttamisen aiheuttamia välittömiä ja välillisiä vaikutuksia ympäristöön. Ympäristövaikutuksia selvittäessä painopiste asetetaan merkittäviksi arvioituihin ja koettuihin vaikutuksiin.

Hakulinkankaan tuulivoimapuistohankkeen aiheuttamia välittömiä ja välillisiä vaikutuksia sekä niiden merkittävyyttä arvioidaan sekä luonnonympäristöön että ihmiseen. Tarkasteltavien vaikutusten alueen laajuus riippuu vaikutuksen luonteesta.

Hakulinkankaan osayleiskaavan suunnittelualue sijaitsee kokonaan Haapajärven kaupungin alueella, mutta hankkeen tuulivoimaloiden vaikutuksia arvioidaan myös naapurikuntien alueilla.

Ympäristövaikutusten merkittävyyttä arvioidaan vertaamalla ympäristön sietokykyä kunkin ympäristörasituksen suhteen. Vaikutusten arvioinnin menetelminä käytetään analyysseja, asiantuntija-arvioita, kartta- ja ilmakuvatulkintoja sekä maastotulkintoja.

Keskeisimpiä selvitettäviä vaikutuksia ovat:

- vaikutukset yhdyskuntarakenteeseen ja maankäyttöön
- melu- ja varjostusvaikutukset (vilkkuva varjo)
- vaikutukset ihmisten terveyteen, elinoloihin ja viihtyvyyteen
- vaikutukset ilmanlaatuun ja ilmastoon
- vaikutukset liikenteeseen
- vaikutukset maisemaan ja kulttuuriympäristöön
- vaikutukset maa- ja kallioperään
- vaikutukset vesistöihin ja pohjaveteen
- vaikutukset pesimä- ja muuttolinnustoon
- vaikutukset kasvillisuuteen, luontotyyppeihin ja eläimistöön
- vaikutukset luonnonsuojeluun
- vaikutukset luonnonvarojen hyödyntämiseen
- vaikutukset elinkeinoihin ja palveluihin
- yhteisvaikutukset lähialueiden muiden tuulivoimahankkeiden kanssa
- asukaskysely.

Muita hankkeessa merkittäväksi koettuja vaikutuksia pyritään tunnistamaan kaavoitusprosessin aikana lausuntojen, mielipiteiden ja muistutusten sekä sidosryhmätyöskentelyn kautta. Vaikutukset voivat olla joko myönteisiä tai kielteisiä.

5.3 Kaavoituksen yhteydessä laadittavat muut selvitykset

Hakulinkankaan osayleiskaavatyössä hyödynnetään erillisen YVA-menettelyn selvityksiä ja vaikutusten arviointeja, olemassa olevia muita selvityksiä ja inventointeja. Selvityksiä ja vaikutusten arviointeja päivitetään tarvittaessa tai tehdään mahdollisesti myös kokonaan uusia lisäselvityksiä. Uusia tai täydentäviä selvityksiä on tarpeen tehdä, mikäli voimalapaikkojen, tiestön tai sähkönsiirron sijoittelussa tapahtuu YVA-menettelyn jälkeen siirtoja alueille, joille selvityksiä ei ole riittävän laajasti laadittu.

6. TYÖN TAVOITEAIKATAULU

Hakulinkankaan tuulivoimapuiston osayleiskaavaan aikataulu kytkeytyy samanaikaisesti käynnissä olevan tuulivoimapuistohankkeen YVA-menettelyyn.

Osayleiskaavoituksen ja YVA-menettelyn tavoiteaikataulu on seuraava:

- Osallistumis- ja arviointisuunnitelma ja YVA-ohjelma asetettaneen nähtäville tammikuussa 2023.
- Kaavaluonnos ja YVA-selostus asetettaneen nähtäville loka-marraskuussa 2023.
- YVA-menettely on tarkoitus saada päätökseen (yhteysviranomaisen perusteltu päätelmä) joulukuussa 2023, jonka jälkeen työstetään osayleiskaavaehdotus.
- Kaavaehdotus asetettaneen nähtäville keväällä 2024.
- Nähtävilläolojen yhteydessä pidetään kaikille avoimet yleisötilaisuudet.
- Tavoitteena on, että osayleiskaava saatetaan hyväksymiskäsittelyyn alkusyksystä 2024. Osayleiskaavan hyväksyy Haapajärven kaupunginvaltuusto.

TYÖN VAIHE	2022												2023												2024								
	6	7	8	9	10	11	12	1	2	3	4	5	6	7	8	9	10	11	12	1	2	3	4	5	6	7	8	9					
Kaavoituksen käynnistyminen																																	
Kaavoitusaloitteen käsittely kunnassa																																	
OAS ja YVA-ohjelma																																	
OAS:n ja YVA-ohjelman laatiminen																																	
Luottamuselimet: OAS nähtäville ja kuulutus																																	
OAS:n ja YVA-ohjelman nähtävillä olo																																	
Yhteysviranomaisen lausunto (ELY)																																	
Kaavaluonnos ja YVA-selostus																																	
Kaavaluonnoksen ja YVA-selostuksen laatiminen																																	
Luottamuselimet: Kaavaluonnos ja YVA-selostus nähtäville ja kuulutus																																	
Kaavaluonnoksen ja YVA-selostuksen nähtävillä olo																																	
Yhteysviranomaisen perusteltu päätelmä (ELY)																																	
Vastineet luonnosvaiheen palautteeseen																																	
Kaavaehdotus																																	
Kaavaehdotuksen laatiminen																																	
Luottamuselimet: Kaavaehdotus nähtäville ja kuulutus																																	
Kaavaehdotuksen nähtävillä olo																																	
Vastineet ehdotuspalautteeseen																																	
Hyväksymisvaihe																																	
Kaavan hyväksymiskäsittelyt ja kuulutus hyväksymisestä																																	
Osallistuminen ja vuorovaikutus																																	
Ennakkoneuvottelu (YVA)																																	
Seurantaryhmän kokoukset 2 kpl (YVA)																																	
Yleisötilaisuudet (3 kpl)																																	
Viranomaisneuvottelut 2 kpl (kaava)																																	

Kuva 9. Osayleiskaavan ja YVA-menettelyn tavoitteellinen aikataulu.

7. OSALLISTUMINEN JA VUOROVAIKUTUS

Osayleiskaavoitukseen osallistuminen ja vuorovaikutus on mahdollista seuraavasti:

- **yleisötilaisuuksissa**, joita pidetään seuraavasti:
 - kaavatyön alussa osallistumis- ja arviointisuunnitelman nähtävillä asettamisen aikaan
 - kaavaluonnoksen nähtävillä ollessa
 - kaavaehdotuksen nähtävillä ollessa
- **mielipiteen** toimittamisella kaavaluonnoksesta ja muusta valmisteluaineistosta kaavaluonnoksen nähtävilläolon aikana
- **muistutuksen** jättämisellä kaavaehdotuksen nähtävilläolon aikana.

7.1 Osalliset

Hakulinkankaan osayleiskaavatyön osallisia ovat alueen maanomistajat, asukkaat ja yrittäjät sekä muut, joiden asumiseen, työntekoon tai muihin oloihin kaava saattaa huomattavasti vaikuttaa. Osallisia ovat myös viranomaiset ja yhteisöt, joiden toimialaa kaavoitus käsittelee. Osallisilla on oikeus ottaa osaa kaavan valmisteluun, arvioida sen vaikutuksia ja lausua kaavasta mielipiteensä (MRL 62 §). Alla olevaa osallisten listaa täydennetään tarvittaessa kaavatyön aikana.

Viranomaiset ja viranomaisten kaltaiset sidosryhmät, joiden toimialaa suunnittelussa käsitellään:

- Pohjois-Pohjanmaan ELY-keskus
- Pohjois-Pohjanmaan liitto
- Pohjois-Suomen aluehallintovirasto (AVI)
- Museovirasto ja Pohjois-Pohjanmaan maakuntamuseo
- Liikenne- ja viestintävirasto Traficom
- Väylävirasto
- Puolustusvoimat; pääesikunta, 3. Logistiikkarykmentti ja räjähdekeskus
- Jokilaaksojen pelastuslaitos / Pohjois-Pohjanmaan pelastuslaitos
- Peruspalvelukuntayhtymä Selänne ympäristönsuojelu ja rakennusvalvonta
- Metsähallitus
- Suomen metsäkeskus
- Luonnonvarakeskus Luke
- Suomen Erillisverkko Oy
- Suomen Turvallisuusverkko Oy (STUVE)
- Fintraffic ANS
- Fingrid Oyj
- Digita Oyj
- Finavia Oyj
- Ilmatieteen laitos
- teleoperaattorit (Elisa Oyj, DNA Oyj, Telia Oyj)
- Haapajärven kaupungin eri hallintokunnat, eri lautakunnat ja luottamuselimet
- Haapajärven kaupungin tytäryhtiöt (Haapajärven Kehityskeskus Oy, Haapajärven Lämpö Oy, Haapajärven Vesi Oy)
- Nivalan kaupunki, Haapaveden kaupunki, Kärämäen kunta, Pyhäjärven kaupunki
- Keski-Suomen liitto ja Keski-Suomen ELY.

Muut yhteisöt ja yhdistykset, joiden toimialaa suunnittelussa käsitellään, mm.:

- Parkkilan kyläyhdistys
- Kopolan kyläyhdistys ry
- Jokuset ry (Kuusaan ja Jokelan kylät)

- Autiorannan-Oksavan kyläyhdistys ry
- Maliskylän Nuorisoseura ry (Nivala)
- Karvoskylän kyläyhdistys (Nivala)

- Haapajärven yrittäjät ry
- Haapajärvi-Seura ry
- MTK Pohjois-Suomi
- RasTiimi ry (suunnistusseura)

Metsäyhdistykset ja metsästysseurat, mm.:

- Haapajärven-Reisjärven riistanhoitoyhdistys
- Kuusaa-Jokelan metsästysseura
- Oksavan metsästysseura
- Metsänhoitoyhdistys Pyhä-Kala (Haapajärvi)

Luonnonsuojeluyhdistykset, mm.:

- Pohjois-Suomenselän luonnonsuojeluyhdistys
- Suomen luonnonsuojeluliiton Pohjois-Pohjanmaan piiri ry
- Pohjois-Pohjanmaan lintutieteellinen yhdistys ry
- BirdLife Keski-Pohjanmaa ry

Yksityistiekunnat:

- Korkiakaarron metsätie
- Korttikallion metsätie
- Olkkolan—Karsikkaan tie
- Petäjänevan metsätie
- Risukasken metsätie
- Multakaarron metsätie
- Lamminkorven metsätie
- Hakulin tie
- Sattumansaren tie
- Oravakankaan metsätie.

7.2 Tiedottaminen

Hakulinkankaan tuulivoimapuiston osayleiskaavoituksen eri vaiheista, sisällöstä, yleisötilaisuuksista, mahdollisuuksista mielipiteen ja muistutuksen esittämiseen sekä luonnoksen ja ehdotuksen nähtävillä olosta tiedotetaan seuraavilla tavoilla:

- kuulutuksina ja tiedotteina sanomalehdissä (Selänne ja Haapavesi-lehti)
- Haapajärven kaupungin virallisella ilmoitustaululla kaupungintalolla
- Haapajärven kaupungin internetsivuilla.

7.3 Osayleiskaavan valmisteluvaihe (OAS ja kaavaluonnos)

Osallistumis- ja arviointisuunnitelma (OAS) sekä kaavan valmisteluaineisto (kaavaluonnos) asetetaan nähtäville MRA 30 §:n mukaisesti 30 päivän ajaksi. OASista ja kaavaluonnoksesta pyydetään tarvittavat lausunnot viranomaisilta. Kaavan valmisteluaineistoja esitellään yleisötilaisuudessa. Valmisteluvaiheen aikana osallisilla on mahdollisuus esittää kirjallisesti mielipiteensä nähtävillä olevasta aineistosta kuulutuksessa ilmoitettuun määräaikaan mennessä.

Saatuun valmisteluvaiheen palautteeseen laaditaan vastineet, jotka asetetaan nähtäville viimeistään ehdotusvaiheen asiakirjojen yhteydessä.

7.4 Osayleiskaavan ehdotusvaihe

Kaavaehdotus pidetään virallisesti nähtävillä MRA 19 § ja MRA 27 §:n mukaisesti vähintään 30 päivää. Kaavaehdotuksesta pyydetään tarvittavat lausunnot viranomaisilta. Kaavaehdotusvaiheen aineistoja esitellään yleisötilaisuudessa.

MRA 19 §:n mukaisesti laadittaessa MRL 44 § ja 77a §:n mukaista rakentamista suoraan ohjaavaa osayleiskaavaa, lähetetään kirjallinen ilmoitus kaavaehdotuksen nähtäville asettamisesta yleiskaavoitettavaan alueeseen kuuluvalle toispaikkakuntalaiselle maanomistajalle tai tiedossa olevalle toispaikkakuntalaiselle maan haltijalle, mikäli osoite on kunnan tiedossa.

Osallisilla on mahdollisuus tehdä kirjallinen muistutus kaavaehdotuksesta sen nähtävilläolon aikana. Kaavaehdotuksesta annettu muistutus tulee toimittaa kirjallisena kuulutuksessa ilmoitettuun määräaikaan mennessä.

Saatuun ehdotusvaiheen palautteeseen laaditaan vastineet, jotka ovat osa kaupunginvaltuuston hyväksymiskäsittelyvaiheen asiakirjoja. MRL 65 §:n mukaisesti niille muistutuksen tehneille, jotka ovat ilmoittaneet osoitteensa, ilmoitetaan Haapajärven kaupungin virallinen kannanotto (vastine) esitettyyn muistutukseen.

7.5 Osayleiskaavan hyväksymisvaihe

Kaupunginvaltuusto päättää osayleiskaavan hyväksymisestä. Kaavan hyväksymisestä ilmoitetaan MRL 67 § ja MRA 94 §:n mukaisesti.

MRL 67 §:n mukaisesti kaavan hyväksymistä koskevasta päätöksestä lähetetään tieto niille ehdotusvaiheen muistutuksen tekijöille, jotka ehdotuksen nähtävillä ollessa ovat sitä kirjallisesti pyytäneet ja samalla ilmoittaneet osoitteensa. Jos kirjelmässä, jossa pyyntö on esitetty, on useita allekirjoittajia, lähetetään tieto vain ensimmäiselle allekirjoittajalle.

Kaavan hyväksymistä koskevaan päätökseen voi hakea muutosta valittamalla päätöksestä Pohjois-Suomen hallinto-oikeuteen. Hallinto-oikeuden päätöksestä valittamisesta Korkeimpaan hallinto-oikeuteen on haettava ensin Korkeimman hallinto-oikeuden myöntämä valituslupa.

Mikäli valituksia kaupunginvaltuuston hyväksymispäätöksestä ei jätetä, kaava saa lainvoiman 30 vuorokauden kuluttua kaupunginvaltuuston päätöksestä. Voimaantulosta kuulutetaan Haapajärven kaupungin käytännön mukaisesti.

8. YHTEYSTIEDOT

Kaavoitustyötä ohjaa Haapajärven kaupunki. Kaavakonsulttina työssä toimii Ramboll Finland Oy. Suunnittelutyöhön liittyviä lisätietoja saa Haapajärven kaupungilta, kaavaa laativalta konsultilta (Ramboll Finland Oy) ja tuulipuistohankkeesta vastaavalta konsultilta (Infinergies Finland Oy).

HAAPAJÄRVEN KAUPUNKI

Kirkkokatu 2, 85800 Haapajärvi
Tekninen johtaja Jouni Laajala
p. 044 4456 147, jouni.laajala@haapajarvi.fi



TUULIVOIMATOIMIJA JA YVA HANKKEESTA VASTAAVA:

Infinergies Finland Oy

Karppilantie 20, 90450 KEMPELE

Hankekehitysjohtaja

Annika Reichel, p. 041 3155 384, annika.reichel@infinergies.com

Projektisuunnittelija

Sirkku Kosamo, p. 044 9723443, sirkku.kosamo@infinergies.com



KAAVAA LAATIVA KONSULTTI: Ramboll Finland Oy

Projektipäällikkö Merja Isteri, p. 040 822 4270

Kiviharjunlenkki 1 A, 90220 OULU

merja.isteri@ramboll.fi



YMPÄRISTÖVAIKUTUSTEN ARVIOINTIMENETTELYN (YVA) YHTEYSVIRANOMAINEN:

Pohjois-Pohjanman ELY-keskus

Veteraanikatu 1, 90130 Oulu

Yhteyshenkilö Heini Ervasti, p. 0295 037 409

etunimi.sukunimi@ely-keskus.fi

YMPÄRISTÖVAIKUTUSTEN ARVIOINTIA LAATIVA KONSULTTI: Ramboll Finland Oy

Projektipäällikkö Johanna Korkiakoski, p. 040 867 3936

Kiviharjunlenkki 1 A, 90220 OULU

johanna.korkiakoski@ramboll.fi

Suunnitteluaineistoon voi tutustua:

<https://www.haapajarvi.fi/vireilla-olevat-kaavoitushankkeet>

Palautteen antaminen kaavoituksen liittyen kuulemisten yhteydessä:

sähköisesti

haapajarvi@haapajarvi.fi

aihekenttään: "Hakulinkankaan tuulivoimapuiston osayleiskaava"

tai postiosoitteeseen

"Hakulinkankaan tuulivoimapuiston osayleiskaava"

Haapajärven kaupunki

Tekninen lautakunta

PL 4, 85801 Haapajärvi