

Korteperän tuulivoimapuiston osayleiskaava

Osallistumis- ja arviointisuunnitelma

HAAPAJÄRVEN KAUPUNKI



Infinergies
Energiaa tuulesta



Projekti: Korteperän tuulivoimapuiston yleiskaava
Työnumero: 23703330
Asiakas: Infinergies Finland Oy / Haapajärven kaupunki
Päiväys: 14.4.2023
Tekijä: Jaakko Raunio
Tarkastanut Leena Pehkonen
Dokumenttiviite: p:\fitku04\we\23703330_infinergies_finland_ha
apajärvi_korteperä_yva_oyk\000\c_suunnitelm
at\yleiskaava\oas\korteperä_osallistumis- ja
arviointisuunnitelma.docx

Sisältö

1.	Johdanto.....	4
2.	Suunnittelun tavoitteet.....	5
2.1	Yleiskaavan tavoitteet	5
2.2	Maakunnalliset tavoitteet.....	5
2.3	Valtakunnalliset tavoitteet.....	5
3.	Alueen nykytilanne.....	6
3.1	Alueen kuvaus	6
3.2	Suunnittelutilanne	8
4.	Osallistuminen	10
4.1	Osalliset.....	10
4.2	Miten suunnitteluun voi osallistua?	10
5.	Vaikutusten arviointi.....	11
6.	Suunnittelun vaiheet ja aikataulu	12
	Yhteystiedot ja tiedottaminen	13

1. Johdanto

Haapajärven kaupungin Korteperän alueelle on suunnitteilla tuulivoimapuisto. Hanketta suunnittelee Infinergies Finland Oy. Suunnittelualue sijaitsee kaupungin keskustan koillispuolella olemassa olevien Sauviinmäen, Ristinitty ja Välikankaan tuulivoimapuistojen välisellä alueella (kuva 1). Lähialueelle sijoittuu myös useita suunnitteilla olevia tuulivoimapuistoja.

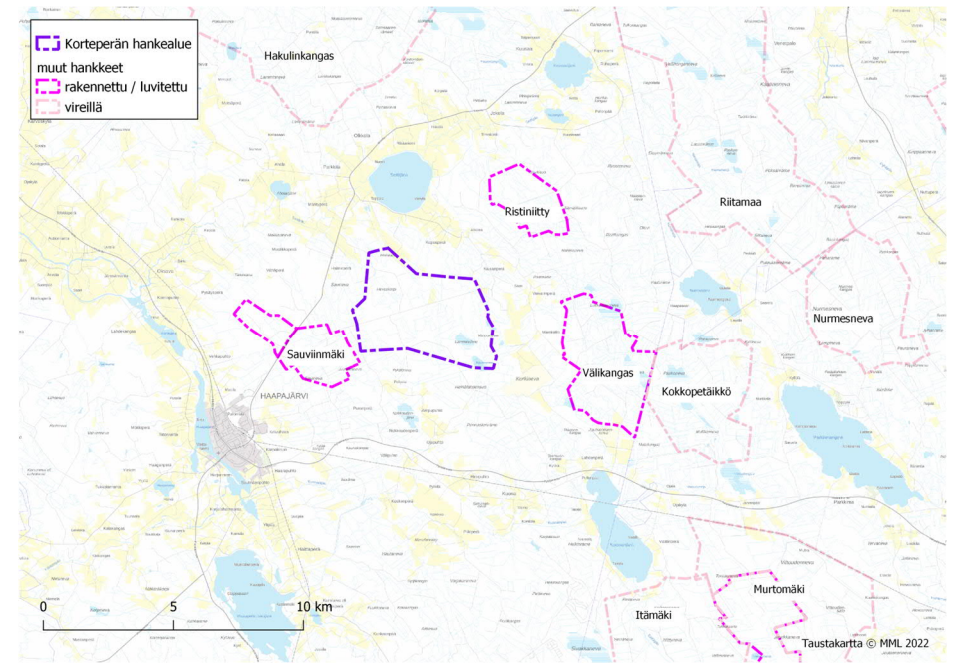
Alueelle suunnitellaan 14–18 kokonaiskorkeudeltaan 320 m (lisävara 20 m) tuulivoimalan rakentamista. Tuulivoimalat on suunniteltu toteutettavan noin 6–10 MW tehoisina (napakorkeus noin 200 metriä). Hankkeen sähkönsiirto on tarkoitus yhdistää uuteen 400 kV-voimajohtoon, jota suunnitellaan omana hankkeenaan Haapajärven Pysäysperän sähköasemalle. Myös maakaapelivaihtoehdot olemassa olevia teitä pitkin ovat tarkastelussa mukana vaihtoehtona.

Hankkeeseen liittyen laaditaan osayleiskaava ja YVA-menettely. Haapajärven kaupunginvaltuusto on tehnyt päätöksen yleiskaavan laatimisesta 20.6.2022. Haapajärven tekninen lautakunta päätti 10.8.2022 § 74 Infinergies Finland Oy:n esityksestä käynnistää oikeusvaikutteisen osayleiskaavan laatimisen Korteperän alueelle. Hankkeen suunnittelu toteutetaan erillismenettelynä (yleiskaava ja YVA omina prosesseinaan), mutta prosesseja viedään eteenpäin rinnakkain. YVA-menettelyssä tutkitaan nollavaihtoehdon (toteuttamatta jättäminen) lisäksi kahta vaihtoehtoa: rakennetaan 18 tuulivoimalaa (VE1) ja rakennetaan 14 tuulivoimalaa (VE2). YVA-menettelyssä tarkastellaan tarvittavilta osin myös sähkönsiirtovaihtoehtojen ympäristövaikutuksia.

Osayleiskaavalla luodaan edellytykset tuulipuiston toteuttamiselle. Yleiskaavan laadinnassa otetaan huomioon maankäyttö- ja rakennuslain mukaiset yleiskaavan sisältövaatimukset. Yleiskaavassa huomioidaan myös valtakunnalliset ja maakunnalliset tavoitteet.

Hankkeen suunnitteluprosessi toteutetaan tiiviissä yhteistyössä asukkaiden ja muiden osallisten sekä eri viranomaisten kanssa.

Tässä osallistumis- ja arviointisuunnitelmassa kerrotaan maankäyttö- ja rakennuslain mukaisesti, miten osallistuminen ja vuorovaikutus sekä kaavan vaikutusten arviointi tapahtuvat kaavaprosessissa. Suunnitelmaa täydennetään tarvittaessa suunnitteluprosessin kuluessa.



Taustakartta © MML 2022

Kuva 1. Suunnittelualueen sijainti suhteessa lähialueen muihin rakennettuihin ja vireillä oleviin tuulivoimahankkeisiin. Alueen rajausta esitetty tarkemmin kuvassa 2.

2. Suunnittelun tavoitteet

2.1 Yleiskaavan tavoitteet

Yleiskaavan tavoitteena on mahdollistaa 14–18 tuulivoimalan rakentaminen Korteperän alueelle. Tuulivoimapuisto muodostuu tuulivoimaloiden lisäksi rakennus- ja huoltoteistä, maakaapeleista sekä sähköasemasta. Suunnittelussa huomioidaan alueen ominaispiirteet.

Yleiskaava laaditaan MRL 77 §:n mukaisena tuulivoimayleiskaavana, jolloin sitä voidaan käyttää suoraan rakennuslupien myöntämisen perusteena.

Tuulivoimapuiston mahdollistaman yleiskaavan laadinta tukee Haapajärven kaupungin strategisia tavoitteita. Kaupunki kuuluu Hinku-kuntien verkostoon. Kaavan laadinnassa huomioidaan valtakunnalliset ja maakunnalliset tavoitteet. Yleiskaava laaditaan tiiviissä vuorovaikutuksessa osallisten kanssa.

2.2 Maakunnalliset tavoitteet

Pohjois-Pohjanmaan vuonna 2022 päättyneessä TUULI-hankkeessa on tarkasteltu kokonaisvaltaisesti tuulivoiman sijoittumista maakunnan alueella. Hankkeen tuloksia hyödynnetään vireillä olevassa Pohjois-Pohjanmaan energia- ja ilmastovaihe- ja maakuntakaavassa. Maakuntakaavan valmisteluaineisto oli nähtävillä kesällä 2022. Pohjois-Pohjanmaalle on laadittu myös ilmastotiekartta, jonka tavoitteet huomioidaan yleiskaavatyössä.

2.3 Valtakunnalliset tavoitteet

Valtioneuvosto päätti 14.12.2017 uudistetuista valtakunnallisista alueidenkäyttötavoitteista, jotka on otettava kaavoituksessa huomioon. Keskeiset hankkeeseen liittyvät tavoitteet on kuvattu oikealla. Hankkeen tavoitteena on osaltaan edistää myös Suomen ilmastotavoitteiden toteutumista.

Keskeiset yleiskaavaan liittyvät, 1.4.2018 voimaan tulleet valtakunnalliset alueidenkäyttötavoitteet:

1. Toimivat yhdyskunnat ja kestävä liikkuminen

Luodaan edellytykset vähähiiliselä ja resurssitehokkaalle yhdyskuntakehitykselle, joka tukeutuu ensisijaisesti olemassa olevaan rakenteeseen.

2. Tehokas liikennejärjestelmä

Turvataan kansainvälisesti ja valtakunnallisesti merkittävien liikenne- ja viestintäyhteyksien jatkuvuus ja kehittämismahdollisuudet sekä kansainvälisesti ja valtakunnallisesti merkittävien satamien, lentoasemien ja rajanylityspaikkojen kehittämismahdollisuudet.

3. Terveellinen ja turvallinen elinympäristö

Ehkäistään melusta, tärinästä ja huonosta ilmanlaadusta aiheutuvia ympäristö- ja terveyshaittoja.

Haitallisia terveysvaikutuksia tai onnettomuusriskejä aiheuttavien toimintojen ja vaikutuksille herkkien toimintojen välille jätetään riittävän suuri etäisyys, tai riskit hallitaan muulla tavoin.

Otetaan huomioon yhteiskunnan kokonaisturvallisuuden tarpeet, erityisesti maanpuolustuksen ja rajavalvonnan tarpeet ja turvataan niille riittävät alueelliset kehittämisedellytykset ja toimintamahdollisuudet.

4. Elinvoimainen luonto- ja kulttuuriympäristö sekä luonnonvarat

Huolehditaan valtakunnallisesti arvokkaiden kulttuuriympäristöjen ja luonnonperinnön arvojen turvaamisesta.

Edistetään luonnon monimuotoisuuden kannalta arvokkaiden alueiden ja ekologisten yhteyksien säilymistä.

5. Uusiutumiskykyinen energiahuolto

Varaudutaan uusiutuvan energian tuotannon ja sen edellyttämien logististen ratkaisujen tarpeisiin. Tuulivoimalat sijoitetaan ensisijaisesti keskitetysti usean voimalan yksiköihin.

Turvataan valtakunnallisen energiahuollon kannalta merkittävien voimajohtojen ja kaukokuljetamiseen tarvittavien kaasuputkien linjaukset ja niiden toteuttamismahdollisuudet. Voimajohtolinjauksissa hyödynnetään ensisijaisesti olemassa olevia johtokäytäviä.

3. Alueen nykytilanne

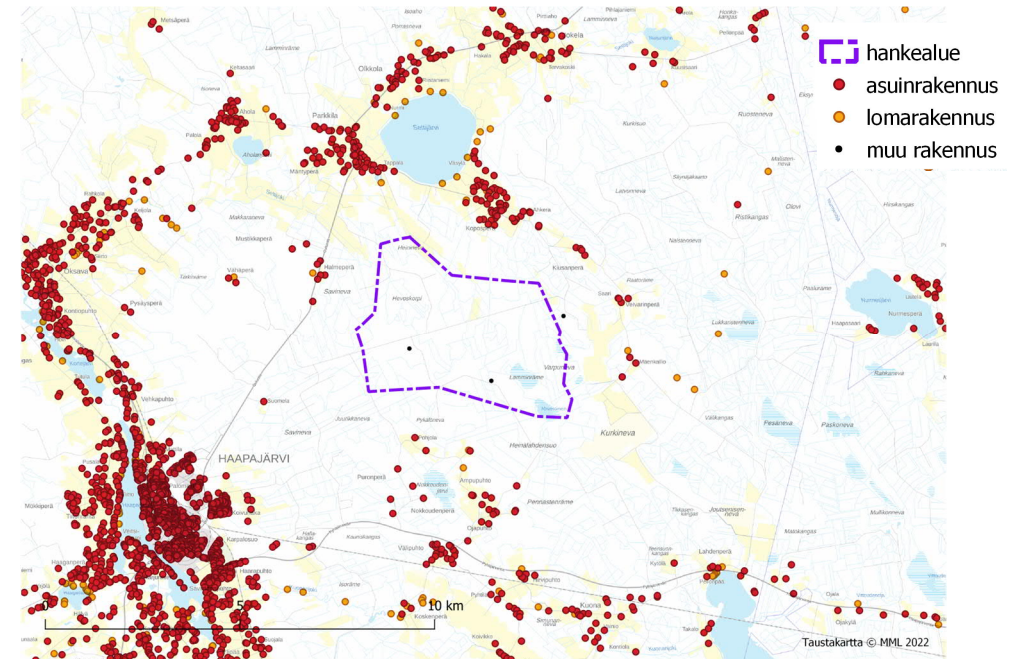
3.1 Alueen kuvaus

Suunnittelualue on nykyisin pääosin metsätaloukskäytössä olevaa aluetta. Alue on pinta-alaltaan noin 1700 hehtaaria.

Alue on yksityisten maanomistajien, Haapajärven kaupungin, Haapajärven seurakunnan ja erilaisten yritysten omistuksessa.

Suunnittelualueella sijaitsee yksittäisiä rakennuksia, jotka huomioidaan yleiskaavan jatkosuunnittelussa. Lähimmät suuremmat asutuskeskittymät ovat Haapajärven taajama alueen lounaispuolella (etäisyyttä lyhimmillään noin viisi kilometriä), Koposperä pohjoispuolella ja Parkkila luoteispuolella (etäisyyttä kumpaankin kylään lyhimmillään noin kaksi kilometriä). Viereisessä kuvassa 2 on esitetty suunnittelualueen sijainti suhteessa asutukseen.

Kantatie 58 kulkee lähimmillään noin kahden kilometrin etäisyydellä alueen länsipuolelle. Alueella on olemassa olevia metsäautoteitä. Toiminnassa olevan Sauviinmäen tuulivoimapuiston alue sijoittuu alueen välittömään läheisyyteen sen länsipuolelle.



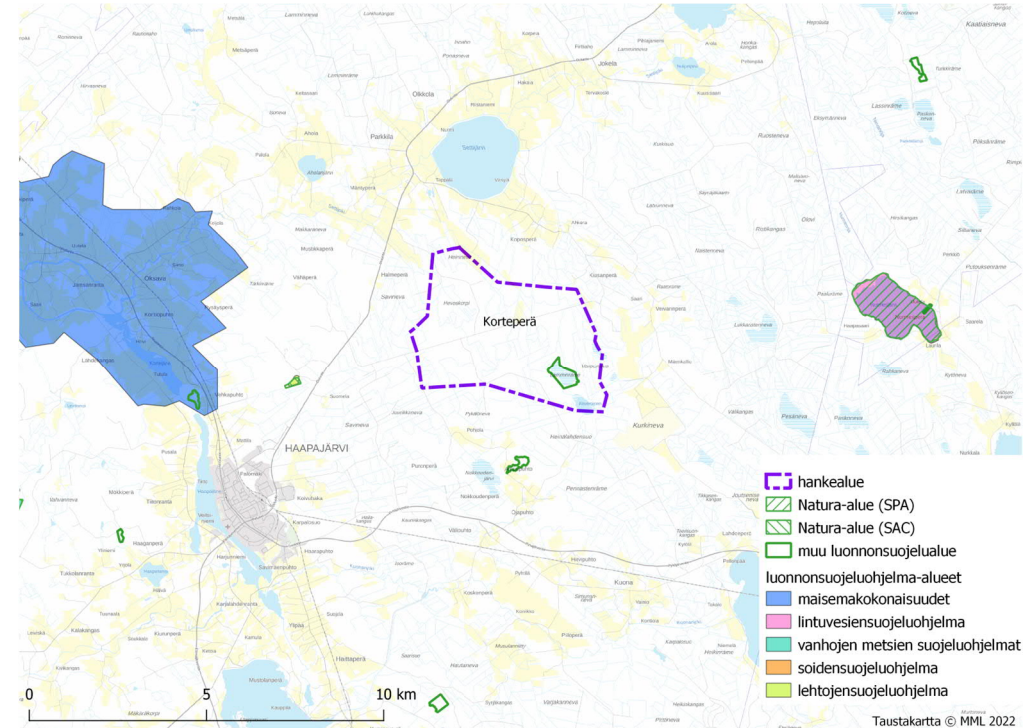
Kuva 2. Lähialueen asunnot, loma-asunnot ja muut rakennukset sekä niiden sijainti suhteessa suunnittelualueeseen.

Suunnittelualueen kaakkoisosassa sijaitsee Lamminrämeeen luonnonsuojelu-alue. Lähin Natura-2000 verkoston alue on alueen itäpuolella, lähimmillään noin seitsemän kilometrin etäisyydellä sijaitseva Nurmesjärvi (FI1101802, SPA).

Alueen välittömään läheisyyteen ei sijoitu arvokkaita maisema-alueita. Alle 10 kilometrin etäisyydellä suunnittelualueesta sijaitsevat Kalajokilaakson viljely-maisemien valtakunnallisesti arvokas maisema-alue (VAM130128, lähimmillään noin viiden kilometrin etäisyydellä alueen länsipuolella) ja Ylipään – Karjalahdenrannan kulttuurimaisemien maakunnallisesti arvokas maisema-alue (lähimmillään noin kuuden kilometrin etäisyydellä alueen lounaispuolella).

Alue ei sijoitu luokitellulle pohjavesialueelle. Suunnittelualueen kaakkoisosaan sijoittuu Ahveroisen lampi. Ojia lukuun ottamatta alueella ei ole muita pintavesiä. Maaperältään alue on pääosin hienoainesmoreenia ja saraturvetta.

Suunnittelualueen virkistyskäyttö koostuu normaalista metsäalueen käytöstä sekä metsästyksestä. Alueella kulkee myös virkistysreitistöä sekä laavu. Alueen läheisyydessä sen länsipuolella sijaitsee Someronmäen hiihtokeskus. Pohjoispuolella Settijärven alueella sijaitsee ulkoilureitistöjä ja uimaranta.



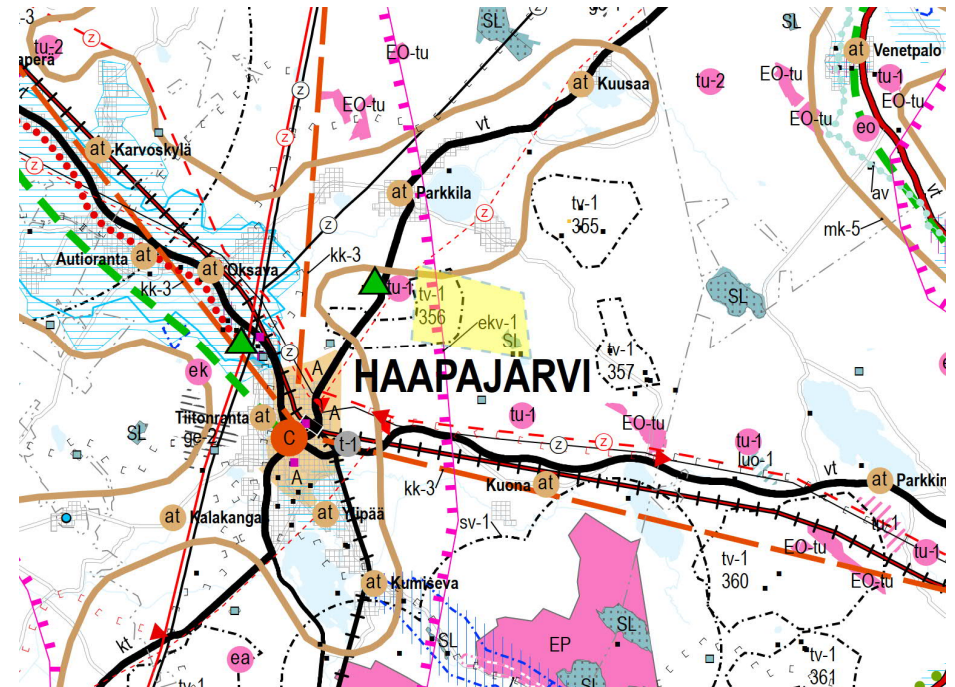
Kuva 3. Lähialueen Natura 2000 -alueet, luonnonsuojelualueet, suojeluohjelma-alueet sekä arvokkaat maisema-alueet.

3.2 Suunnittelutilanne

Alueella on voimassa Pohjois-Pohjanmaan maakuntakaavat. Maakuntakaava on uudistettu vaiheittain: **1. vaihemaakuntakaava** on vahvistettu 23.11.2015 (lainvoimainen 3.3.2017), **2. vaihemaakuntakaava** on hyväksytty maakuntavaltuustossa 7.12.2016 (lainvoimainen 2.2.2017) ja **3. vaihemaakuntakaava** on hyväksytty 11.6.2018 (lainvoimainen 21.1.2022). Tuulivoimatuotantoa on tarkasteltu 1. ja 3. vaihemaakuntakaavoissa.

Voimassa olevassa maakuntakaavassa (ote oikealla) suunnittelualan länsiosa sijoittuu tuulivoimaloiden alueelle (tv-1 356). Läheisyyteen on osoitettu myös muita tuulivoimaloiden alueita. Merkinnällä osoitetaan maa-alueita, jotka soveltuvat merkitykseltään seudullisten tuulivoimala-alueiden rakentamiseen. Maakuntakaavassa suunnittelualan kaakkoisreunaan on osoitettu luonnonsuojelualue (SL, Lamminräme). Suunnittelualan pohjois- ja länsipuolille on osoitettu maaseudun kehittämisen kohdealue (mk-6, Kalajokilaakso). Alueen länsiosaa koskee myös mineraalivarantoalue (ekv). Suunnittelualan länsipuolelle on osoitettu turvetuotantoon soveltuva alue (tu-1) sekä virkistys- ja matkailukohde.

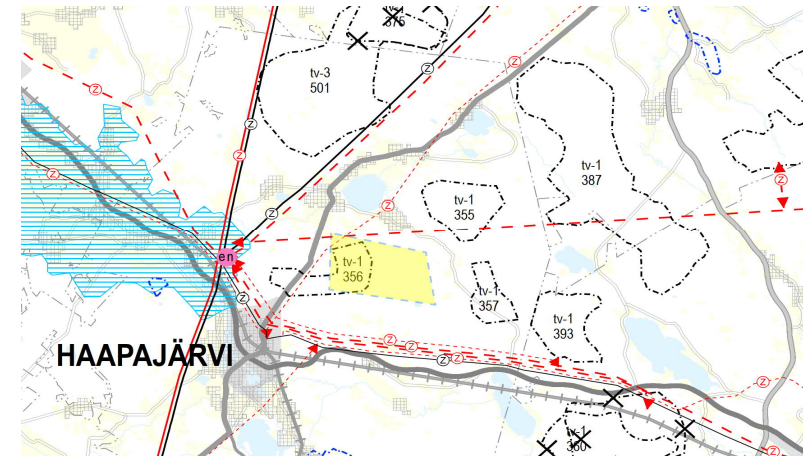
Maakuntakaavassa on annettu myös tuulivoimaan liittyviä koko maakuntakaava-aluetta koskevia suunnittelumääryksiä.



Kuva 4. Ote voimassa olevien maakuntakaavojen yhdistelmästä (Pohjois-Pohjanmaan liitto). Keltaisella on esitetty suunnittelualan likimääräinen sijainti.

Pohjois-Pohjanmaan energia- ja ilmastovaihemaakuntakaavan laatiminen on käynnistetty 11.10.2021. Kaavassa tarkastellaan yhtenä teemana tuulivoimaa. Kaavaluonnos ja muu valmisteluaineisto on ollut julkisesti nähtävillä 8.8.–23.9.2022. Kaavaehdotus tulee tavoiteaikataulun mukaan nähtäville alkuvuoden 2024 aikana. Tavoitteena on saada vaihemaakuntakaava hyväksymiskäsitteilyyn maakuntahallitukseen ja -valtuustoon vuoden 2024 aikana.

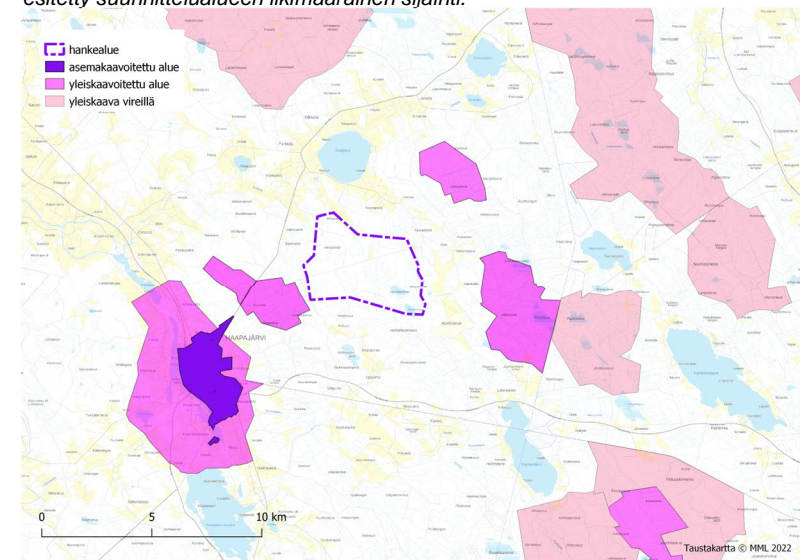
Kaavaluonnoksen otteesta (kuva 5) suunnittelualueen länsiosaan on osoitettu tuulivoimaloiden alue (tv-1 356) samassa rajauksessa kuin voimassa olevassa maakuntakaavassa. Hankealueen pohjois- ja länsipuolille on osoitettu ohjeelliset pääsähköjohdot (400 kV ja 110 kV).



Kuva 5. Ote energia- ja ilmastovaihemaakuntakaavan luonnoksesta. Keltaisella on esitetty suunnittelualueen likimääräinen sijainti.

Yleiskaavan suunnittelualueella ei ole voimassa olevaa yleis- tai asemakaavaa (kuva 6). Alueen läheisyydessä on kolme voimassa olevaa tuulivoimayleiskaavaa (Sauviinmäki 1 ja 2, Välikangas ja Ristiniitty). Haapajärven keskustan osayleiskaava 2035 sijaitsee lähimmillään noin neljän kilometrin etäisyydellä suunnittelualueen lounaispuolella. Lähin asemakaava-alue sijaitsee Haapajärven keskustaajaman alueella.

Lähialueella on vireillä useita tuulivoimaan liittyviä yleiskaavahankkeita. Lähimmät vireillä olevat tuulivoimayleiskaavat sijoittuvat Pyhäjärven, Haapajärven ja Kärsämäen alueelle.



Kuva 6. Lähialueen voimassa olevat ja vireillä olevat yleis- ja asemakaavat.

4. Osallistuminen

4.1 Osalliset

Maankäyttö- ja rakennuslain 62 § mukaan kaavoitukseen osallisia ovat alueen maanomistajat ja ne, joiden asumiseen, työntekoon tai muihin oloihin kaava saattaa huomattavasti vaikuttaa. Lisäksi osallisia ovat viranomaiset ja yhteisöt, joiden toimialaa suunnittelussa käsitellään. Osallisilla on mahdollisuus osallistua kaavan valmisteluun, arvioida kaavan vaikutuksia ja lausua, kirjallisesti tai suullisesti, mielipiteensä asiasta. Kaavan keskeiset osalliset on kuvattu viereisessä taulukossa.

Yleiskaava- ja YVA-menettelyprosessit toteutetaan tiiviissä yhteistyössä eri viranomaisten kanssa. YVA-menettelyyn liittyen on perustettu myös seurantar ryhmä, joka kokoontuu vähintään kaksi kertaa prosessin aikana.

4.2 Miten suunnitteluun voi osallistua?

Osalliset voivat jättää mielipiteitä OAS-vaiheessa sekä kaavan valmisteluvaiheessa. Kaavaehdotusvaiheessa on mahdollista jättää muistutuksia. Aineistoihin voi tutustua Haapajärven kaupungin virallisella ilmoitustaululla, kaupungin verkkosivuilla osoitteessa:

<https://www.haapajarvi.fi/vireilla-olevat-kaavoitushankkeet> ja Ympäristöhallinnon -verkkosivuilla osoitteessa: <https://www.ymparisto.fi/korteperantuulivoimahankeYVA> (YVA-menettelyn aineistot).

Suunnitteluun voi osallistua myös yleisötilaisuuksissa. Yleisötilaisuudet järjestään OAS-/YVA-ohjelmavaiheessa ja kaavan valmistelu-/YVA-selostusvaiheessa. Hankkeeseen liittyen toteutetaan lisäksi muun muassa asukaskysely.

Kaupungin viranhaltijoiden, hankkeesta vastaavaan ja kaava/YVA-menettelyä laativaan konsulttiin on mahdollista olla yhteydessä koko suunnitteluprosessin ajan. Yhteystiedot löytyvät tämän osallistumis- ja arviointisuunnitelman lopusta.

Yleiskaavan keskeisiä osallisia ovat ainakin seuraavat tahot:

- **Maanomistajat**
- **Ne, joiden asumiseen, työntekoon tai muihin oloihin kaava saattaa huomattavasti vaikuttaa:**
 - Kaavan vaikutusalueen asukkaat ja loma-asukkaat sekä vuokralaiset
 - Yritykset ja niiden työntekijät
 - Laitokset ja niiden käyttäjät
 - Elinkeinojen harjoittajat
- **Viranomaiset/hankkeessa niihin verrattavat yritykset ja keskeiset yhteisöt:**
 - Pohjois-Pohjanmaan ELY-keskus
 - Pohjois-Pohjanmaan museo
 - Pohjois-Pohjanmaan liitto
 - Pohjois-Suomen AVI
 - Naapurikunnat (mm. Kärsämäki, Nivala, Pyhäjärvi)
 - Peruspalvelukuntayhtymä Selänne
 - Haapajärven Vesi Oy, Haapajärven Lämpö Oy
 - Puolustusvoimat
 - Metsähallitus
 - Suomen metsäkeskus
 - Jokilaaksojen pelastuslaitos
 - Liikenne- ja viestintävirasto Traficom
 - Suomen Turvallisuusverkko Oy (STUVE)
 - Luonnonvarakeskus LUKE
 - Fingrid Oyj
 - Elenia Oy
 - PyhäNet OY
 - MTK Haapajärvi
- **Yhteisöt, joiden toimialaa suunnittelussa käsitellään:**
 - Vaikutusalueen kyläyhdistykset
 - Vaikutusalueen riistanhoitoyhdistykset ja metsästysseurat
 - Yrittäjäyhdistykset
 - Luonnonsuojelupiirit (Pohjois-Suomenselkä, Pohjois-Pohjanmaa)
 - Pohjois-Pohjanmaan lintutieteellinen yhdistys ry, Birdlife Keski-Pohjanmaa
 - Vaikutusalueen metsänhoitoyhdistykset
 - Tiekunnat, vesiosuuskunnat
 - Harrastusyhdistykset (mm. Maaselän latu ry, Haapajärven moottorikerho)
 - Teleoperaattorit

5. Vaikutusten arviointi

Maankäyttö- ja rakennuslain (9 §) mukaan kaavan tulee perustua kaavan merkittävät vaikutukset arvioivaan suunnitteluun ja sen edellyttämiin tutkimuksiin ja selvityksiin. Kaavan vaikutuksia selvittäessä otetaan huomioon kaavan tehtävä ja tarkoitus.

Kaavaa laadittaessa selvitetään tarpeellisessa määrin suunnitelman ja tarkasteltavien vaihtoehtojen toteuttamisen ympäristövaikutukset, mukaan lukien yhdyskuntataloudelliset, sosiaaliset, kulttuuriset ja muut vaikutukset. Selvitykset tehdään koko siltä alueelta, jolla kaavalla voidaan arvioida olevan olennaisia vaikutuksia.

Maankäyttö- ja rakennusasetuksen (1 §) mukaan maankäyttö- ja rakennuslaissa tarkoitettuja kaavan vaikutuksia selvittäessä otetaan huomioon aikaisemmin tehdyt selvitykset sekä muut selvitysten tarpeellisuuteen vaikuttavat seikat. Selvitysten on annettava riittävät tiedot, jotta voidaan arvioida suunnitelman toteuttamisen merkittävät välittömät ja välilliset vaikutukset:

- 1) ihmisten elinoloihin ja elinympäristöön;
- 2) maa- ja kallioperään, veteen, ilmaan ja ilmastoon;
- 3) kasvi- ja eläinlajeihin, luonnon monimuotoisuuteen ja luonnonvaroihin;
- 4) alue- ja yhdyskuntarakenteeseen, yhdyskunta- ja energiatalouteen sekä liikenteeseen;
- 5) kaupunkikuvaan, maisemaan, kulttuuriperintöön ja rakennettuun ympäristöön;
- 6) elinkeinoelämän toimivan kilpailun kehittymiseen.

Hankkeen yleiskaavoituksen rinnalla toteutetaan ympäristövaikutusten arviointimenettely. Yleiskaavan vaikutusten arviointi perustuu pääosin YVA-

menettelyn tuloksiin. Laadittavien selvityksien sisältö on kuvattu tarkemmin hankkeen ympäristövaikutusten arviointiohjelmassa. Selvitykset tehdään vuosien 2022–2023 aikana. YVA-menettelyssä arvioidaan tarvittavilta osin myös hankkeen sähkönsiirtoyhteyksien vaikutukset.

Hankkeeseen liittyen tehdään seuraavat selvitykset:

- Kasvillisuus ja luontotyypiselvitys
- Linnustonselvitykset
 - Pesimälinnustonselvitys
 - Päiväpetolintutarkkailu
 - Kevät- ja syysmuuton tarkkailu
 - Metsäkanalintujen soidinpaikat
 - Pöllöselvitys
 - Muuttolintujen törmäysmallinnus
- Eläimistöön liittyvät selvitykset
 - Nisäkkäiden lumijälkilaskenta
 - Lepakkonselvitys
 - Liito-orava
 - Viitasammakko
- Arkeologinen selvitys
- Maisema- ja kulttuuriympäristö:
 - Havainnekuvat
 - Näkyvyysanalyysit
- Sidosryhmä-/asukaskysely, seurantaryhmä
- Melumallinnus, välkemallinnus
- Sähkönsiirron (maakaapeloinnin) ympäristöselvitys

6. Suunnittelun vaiheet ja aikataulu

Osallisten osallistumismahdollisuudet ja suunnitteluprosessin alustava aikataulu on esitetty alla olevassa kaaviossa. Aikataulua tarkennetaan tarvittaessa suunnittelun edetessä. Osoitteet palautteen antamiselle on kuvattu sivulla 13.

Aineiston nähtävillä asettamisista eri vaiheissa päättää Haapajärven tekninen lautakunta. Valmiin kaavan hyväksymisestä päättää Haapajärven kaupunginvaltuusto.

Aloitusvaihe 8/2022-5/2023

- Kaavan vireilletulo (tekn. ltk. päätös)
- OAS ja YVA-ohjelma asetetaan nähtävillä (vähintään 30 vrk) huhti-toukokuussa 2023 > **osalliset voivat jättää mielipiteitä**
- Järjestetään esittely- ja keskustelutilaisuus

Valmisteluvaihe 8/2023-5/2024

- Kaavaluonnoksen ja YVA-selostuksen valmistelu
- Kaavaluonnoksen ja YVA-selostuksen nähtävillä asettaminen (vähintään 30 vrk) vuodenvaiheessa 2023-2024 > **osalliset voivat jättää mielipiteitä**
- Järjestetään esittely- ja keskustelutilaisuus

Ehdotusvaihe 6-8/2024

- Yhteysviranomaisen perusteltu päätelmä YVA-selostuksesta kesällä 2024
- Saatua palautteita huomioidaan kaavaehdotuksen valmistelussa
- Kaavaehdotus nähtävillä (vähintään 30 vrk) loppukesällä 2024 > **osalliset voivat jättää muistutuksia**

Hyväksymiskäsittely 9/2024

- Ehdotusvaiheen palautteen käsittely ja vastineet
- Mikäli merkittäviä muutostarpeita ei ilmene, kaava etenee kaupungin hyväksymiskäsittelyyn
- Kaupunginvaltuuston päätöksestä on 30 vrk valitusaika

Vuosi	2022												2023												2024								
	Kuukausi	5	6	7	8	9	10	11	12	1	2	3	4	5	6	7	8	9	10	11	12	1	2	3	4	5	6	7	8	9			
Projektikokoukset		★	★		★	★	★	★		★	★	★	★	★	★		★	★	★	★	★	★	★	★	★	★		★	★				
YVA																																	
Arviointiohjelma																																	
Ennakkoneuvottelu																																	
Seurantaryhmän kokous																																	
Ohjelman laatiminen		■	■	■	■	■	■	■	■	■	■	■	■	■	■	■	■	■	■														
Ohjelma nähtävillä																																	
Vuorovaikutustilaisuus																																	
Yhteysviranomaisen lausunto																																	
Arviointiselostus																																	
Viranomaiskokous (optio)																																	
Seurantaryhmän kokous																																	
Selostuksen laatiminen																																	
Selostus nähtävillä																																	
Vuorovaikutustilaisuus																																	
Perusteltu päätelmä																																	
OSAYLEISKAAVA																																	
OAS																																	
Laatiminen																																	
Nähtävillä																																	
Viranomaisneuvottelu																																	
Vuorovaikutustilaisuus																																	
Kaavaluonnos																																	
Laatiminen																																	
Nähtävillä																																	
Viranomaisneuvottelu																																	
Vuorovaikutustilaisuus																																	
Kaavaehdotus																																	
Laatiminen																																	
Nähtävillä																																	
Viranomaisneuvottelu (optio)																																	
Kaavan hyväksyminen																																	

Yhteystiedot ja tiedottaminen

Kaavoituksesta vastaava:

Haapajärven kaupunki
 Jouni Laajala
 tekninen johtaja
 p. 044 445 6147
 jouni.laajala@haapajarvi.fi

Kaavaa laativa konsultti:

Sweco Finland Oy
 Jaakko Raunio
 kaavasuunnittelija
 p. 040 188 411
 jaakko.raunio@sweco.fi

YVA-menettelyn konsultti:

Sweco Finland Oy
 Jatta Salmi
 ympäristöasiantuntija
 p. 050 919 5465
 jatta.salmi@sweco.fi

Hankkeesta vastaava:

Infinergies Finland Oy
 Annika Reichel
 Hankekehitysjohtaja
 p. 041 315 5384
 annika.reichel@infinergies.com

Riina Salminen
 Projektijohtaja
 p. 041 314 4936
 riina.salminen@infinergies.com

Palaute kuulemisten yhteydessä:

Sähköisesti haapajarvi@haapajarvi.fi

tai postiosoitteeseen

Haapajärven kaupungin tekninen lautakunta
 PL 4, 85801 Haapajärvi

Kuulutukset julkaistaan:

- Kaupungin internet-sivuilla
- Virallisella ilmoitustaululla (kaupungintalon aulassa, Kirkkokatu 2, 85800 Haapajärvi)
- Paikallislehdissä

Suunnitteluaineistoon voi tutustua myös osoitteessa:

<https://www.haapajarvi.fi/vireilla-olevat-kaavoitushankkeet>

YVA-Menettelyn aineistot julkaistaan Ympäristöhallinnon internet-sivuilla osoitteessa:

<https://www.ymparisto.fi/korteperantuulivoimahankeYVA>