



JOKILATVAN OPISTO
arjen virrasta innon lähteelle

TOIMINTAKERTOMUS

2022

Päivitetty 21.3.2023



SISÄLTÖ

1 YLEISTÄ VUODEN 2022 TOIMINNASTA	2
2 KORONAEPIDEMIAN VAIKUTUKSET TOIMINTAAN JA TALOUTEEN.....	2
2.1 Vaikutukset opetuksen järjestämiseen.....	2
2.2 Vaikutukset oppilasmääriin.....	3
2.3 Vaikutukset talouteen.....	3
3 HALLINTO.....	4
4 TYÖKAUSI 2022.....	4
5 HENKILÖKUNTA	4
5.1 Hallintohenkilöstö	4
5.2 Opetushenkilöstö	4
6 OPETUS VUONNA 2022	5
6.1 Kurssit ja tunnit vuonna 2022	5
6.2 Kurssit, tunnit ja opiskelijat aineryhmittäin 2022.....	5
6.3 Kurssit, tunnit ja opiskelijat kurssilajeittain	6
6.4 Osaamisperusteiset kurssit	8
6.5 Tunnit opetuspaikoittain.....	10
6.6 Netto-opiskelijamäärät	11
7 MUU TOIMINTA.....	11
7.1 Näyttelytoiminta	11
7.2 Konsertit ja muut esiintymiset.....	11
7.3 Kehittämistoiminta	12
8 TALOUSARVION TOTEUTUMINEN	13
8.1 Kaikki kustannuspaikat.....	13
8.2 Nettolaskennan alaiset kustannuspaikat.....	13
8.3 Tilinpäätöksen tunnuslukuja	14
Liite 1: Jokilatvan opiston hallinto.....	16
Liite 2: Osastokohtaisia koulutustilastoja vuodelta 2022	17
Liite 3: Opetustilastot kurssilajeittain vuonna 2022	20
Liite 4: Lasten ja nuorten koulutus aineittain ja osastoittain 2022.....	21
Liite 5: Kaikki tunnit opetuspaikoittain vuonna 2022	22
Liite 6: Opetushenkilöstö vuonna 2022	24
Liite 7: Tilinpäätös 2022	26

1 YLEISTÄ VUODEN 2022 TOIMINNASTA

Jokilatvan opisto on Nivalan, Haapajärven, Pyhäjärven ja Reisjärven alueella toimiva kansalaisopisto, jossa voivat kaiken ikäiset kuntalaiset opiskella ja harrastaa. Jokilatvan opisto aloitti toimintansa 1.1.2006. Opisto perustettiin aiemmin itsenäisten Haapajärven, Nivalan ja Pyhäjärven kansalaisopistojen luomalle perustalle. Vuoden 2010 alusta Reisjärven kunta liittyi opiston jäsenkunnaksi.

Vuonna 2022 opetusta järjestettiin 635 kurssilla 17 267 tuntia, josta Haapajärvellä 4 991 tuntia, Nivalassa 7 100 tuntia, Pyhäjärvellä 3 499 tuntia ja Reisjärvellä 1 678 tuntia. Opiskelijoita (netto) oli 3 447, joista 77% oli naisia. Kasvua edellisvuoteen oli 245 oppilasta. Kaikkiaan kurssilaisia (brutto) oli vuoden aikana 7 280, missä oli kasvua edellisvuoteen verrattuna 1 108 kurssilasta.



Opetuksen pääpaino oli musiikissa (41% tunneista), käden taidoissa (24%), liikunnassa ja terveydessä (15%) ja kuvataiteissa (9%) sekä kielissä (5%). Taiteen perusopetusta järjestettiin kuvataiteissa ja käsityössä.

Vuodesta 2009 lukien opisto on vastannut Haapajärven kaupungin kulttuuripalveluiden tuottamisesta.

2 KORONAEPIDEMIAN VAIKUTUKSET TOIMINTAAN JA TALOUTEEN

2.1 Vaikutukset opetuksen järjestämiseen

Koronaepidemian vuoksi aikuisten kevätlukukauden ryhmäopetuksen aloitusta siirrettiin tammikuussa yhdellä viikolla myöhemmäksi OKM:n ohjeistuksen mukaisesti. Pohjois-Suomen Avin ohjeistuksen mukaisesti aikuisten ryhmäopetus päästiin käynnistämään kevätlukukaudella viikolla 3. Pohjois-Suomen kansalaisopistot tekivät kevätlukukauden aloituksesta myös yhteisen linjapäätöksen, millä voitiin varmistaa opiskelijoiden tasavertainen asema alueellisesti. Muutoin koronaepidemia huomioitiin mm. terveysturvallisuuteen liittyvillä ohjeistuksilla ja ryhmien maksimikokoja pienentämällä.

Syksyllä 2022 lukuvuosi 2022-2023 pääsi käynnistymään Opetushallituksen antamien ohjeistusten perusteella normaaliolojen lainsäädännön mukaisesti. Opiskelijoita ohjeistettiin edelleen noudattamaan hyväksi havaittuja hygieniaohteja.

Vuoden 2022 toteutunut opetustuntimäärä oli 17 267. Vuoden 2022 talousarviossa määritelty tuntikehys oli 17 250. Kurssien toteutumisaste oli noin 84%. Koronaepidemia heijastui siis vielä jonkin verran suurempana kurssien perumisasteena. Vuonna 2022 perumisaste oli siis noin 16%, kun se ennen koronaepidemiaa oli keskimäärin 10 %:n tasossa.

2.2 Vaikutukset oppilasmääriin

Kurssilaisten määrä

Vuonna 2022 kurssilaisten määrä oli yhteensä 7 270. Kasvua on vuoteen 2021 verrattuna noin 18 %.

	2 019	2 020	2 021	2 022	Ero vuoteen 2021	%
Haapajärvi	3 192	2 649	1 983	2 372	389	19,62 %
Nivala	4 224	3 268	2 439	2 931	492	20,17 %
Pyhäjärvi	1 636	1 455	1 243	1 385	142	11,42 %
Reisjärvi	831	713	507	592	85	16,77 %
Yhteensä	9 883	8 085	6 172	7 280	1 108	17,95 %

Netto-opiskelijamäärä

Vuonna 2022 netto-opiskelijamäärä oli yhteensä 3 445. Kasvua on vuoteen 2021 verrattuna noin 8 %.

	2 019	2 020	2 021	2 022	Ero vuoteen 2021	%
Haapajärvi	1 317	1 201	1 022	1 043	21	2,05 %
Nivala	1 980	1 608	1 355	1 468	113	8,34 %
Pyhäjärvi	664	613	550	641	91	16,55 %
Reisjärvi	373	335	275	295	20	7,27 %
Yhteensä	4 334	3 757	3 202	3 447	245	7,65 %

2.3 Vaikutukset talouteen

Koronaepidemian vaikutukset näkyivät edelleen myös vuoden 2022 taloudessa. Opiston kaikkien kustannuspaikkojen menojen toteutuma oli 103 %. Nettolaskennan alaisten menojen (eri osastojen kustannuspaikat) toteutuma oli 105 %. Kustannusten ylitys selittyy pääosin henkilöstömenojen ylityksellä. Henkilöstömenojen toteutuma oli 108%.

Henkilöstömenojen ylitys selittyy pääosin tuntipalkkojen ylityksellä. Opiston opetustuntimäärän kehityksessä pysyttiin 100 %, mutta siitä huolimatta tuntipalkkaraami ei pitänyt. Osin tämä selittyy opetuksen toteutustavan muutoksilla vuoden aikana, kun opetusta toteutettiin suunniteltua enemmän tuntiopettajien kuin määräaikaisten kk-palkkaisten opettajien toimesta. Lisäksi tuntipalkkojen talousarviolaskennan keskiarvokerroin oli tilinpäätöksessä runsaat 1 e/h liian pieni. Laskennan pohjana oleva kerroin oli 27,50 e/h ja tilinpäätöksen mukaan se oli noin 28,70 e/h. Pääosin tämä selittyy oletettua suuremmilla tuntipalkkojen virkaehtosopimuskorotuksilla vuoden aikana, mikä nosti keskituntipalkkaa.

Toinen merkittävämpi ylitys kohdistuu vuokriin. Vuokrien toteutuma oli 108 %. Useampaan opetustilaan kohdistui vuoden aikana ennakoimaton vuokrien korotus, merkittävimpana Kerttulan opetuskiinteistö Nivalassa.

Toimintatuottojen toteutuma oli 86%. Toimintatuotoista kurssimaksutuotot muodostavat selvästi suurimman osan. Kurssimaksutuottojen toteutuma oli noin 81%, jossa oli vajausta talousarvioon verrattuna noin 46 000 e. Vajaus selittyy oletettua pienemmällä oppilasmäärällä, mikä edelleen selittyy koronaepidemian negatiivisilla vaikutuksilla. Kuten edellä on mainittu, oppilasmäärissä on tapahtunut selvää elpymistä (+18%) ja kurssimaksutuototkin kasvoivat sitä myöden liki 10 % edellisvuoteen verrattuna. Kasvu ei ole kuitenkaan ollut niin suurta, että talousarviotavoitteisiin oltaisiin päästy.

Opiston netto-osuuslaskennan alaisten kustannuspaikkojen toimintakate oli 110%. Tilinpäätöksen yhteenvetolaskelma on [liitteessä 7](#).

3 HALLINTO

Jokilatvan opiston sijaintikunta ja ylläpitäjä on Haapajärven kaupunki. Nivala, Pyhäjärvi ja Reisjärvi ovat opiston sopimuskuntia. Hallinnosta vastaa 9-henkinen johtokunta, joka hyväksyy opetussuunnitelman sekä esittää sijaintikunnan sivistyslautakunnalle hyväksyttäväksi seuraavan vuoden toiminta- ja taloussuunnitelman sekä tilinpäätöksen. Johtokunta kokoontui 3 kertaa vuoden 2022 aikana.

Vaalikauden 2021-2025 johtokunta:

KUNTA	EDUSTAJA	VARAEDUSTAJA
Haapajärvi	Heikki Kamula Markku Mäkelä, vpj.	Leila Kopola Harri Härkönen
Nivala	Matti Nuorala, puheenjohtaja Maritta Raudaskoski Tuula Ekdahl	Sanna Ojalehto Tuomas Suvanto Jonna Viitala
Pyhäjärvi	Jarmo Halonen Marja-Leena Våg	Marketta Kananen Jere Hakkarainen
Reisjärvi	Mikko Huuskonen Elina Muikkula	Erkki Koskela Anna-Maija Hilliaho

4 TYÖKAUSI 2022

Kevätlukukausi	10.1. - 12.6.2022	21 työviikkoa
Syyslukukausi	22.8. - 18.12.2022	16 työviikkoa
Vuosi 2022		37 työviikkoa

Talviloma oli 7.-13.3.2022 (vk 10), pääsiäisloma 14.-18.4.2022 ja syysloma 24.-30.10.2022 (vk 43).

5 HENKILÖKUNTA

5.1 Hallintohenkilöstö

Opiston hallintohenkilökuntaan kuuluvat työntekijät olivat vuonna 2022:

- Jaakonaho Satu, opistos sihteeri / Haapajärvi
- Alpua Mervi, opistos sihteeri / Nivala
- Tienhaara Kaija, opistos sihteeri / Pyhäjärvi
- Kesänen Heidi, palvelusihteeri / Reisjärvi (palvelu ostetaan Reisjärven kunnalta)
- Pentikäinen Soili, kulttuurituottaja AMK, kulttuurituottaja
- Oja Kim, KM, rehtori

5.2 Opetushenkilöstö

Vuoden 2022 aikana opistolla oli yhteensä 95 opetushenkilöstöön kuuluvaa työntekijää, joista oli

- virkaopettajia 1 vakinaisessa työsuhteessa
- päätoimisia opettajia 10 määräaikaisessa työsuhteessa
- päätoimisia tuntiopettajia 15 määräaikaisessa työsuhteessa
- sivutoimisia tuntiopettajia 69 määräaikaisessa työsuhteessa

Tämän lisäksi opiston palveluksessa toimi vuoden aikana lyhytaikaisia sijaisia ja avustajia.

Virkaopettajat

- Räisänen Maarit, TaM ja KM, taideopettaja

Päätoimiset opettajat

Hernetkoski Seija, liikunnanohjaaja (AMK), liikunnanopettaja (31.7.2022 saakka)
 Karen Olga, MM, musiikinopettaja
 Kuisma Minna, fysioterapeutti (YAMK), liikunnanopettaja
 Mustaparta Sisko, arthenomi (AMK), kädentaitojen opettaja
 Ojala Anni, KM, musiikinopettaja (1.9.2022 alkaen)
 Piipponiemi Ulla, artesaani, kädentaitojen opettaja
 Piironen Pekka, MM, musiikinopettaja (31.7.2022 saakka)
 Poikkimäki Jussi, musiikkipedagogi (AMK), musiikinopettaja
 Veikkola Laura, musiikkipedagogi (AMK), musiikinopettaja (30.6.2022 saakka)
 Ylikoski Tiina, musiikkipedagogi (AMK), musiikinopettaja

Päätoimiset tuntiopettajat (yli 16 h/vko) olivat vuoden aikana:

Kielet Trifonova Irina (myös taideaineet)
 Musiikki Kangas Antti (myös ATK), Malila Lea, Mikhailova Olena, Pesonen Säde, Syrjäniemi Tuija, Vatanen Ljudmila
 Taideaineet Irma Kokkonen, Jussi Kokkonen, Anni Laulumaa-Peräaho, Kari-Pekka Pikkarainen, Natalia Pikkarainen, Tarja Pärn, Marja-Liisa Åvist.
 Liikunta Karppinen Enna

Sivutoimisia tuntiopettajia oli vuoden aikana 69. Koko opetushenkilöstö on [liitteessä 6](#).

6 OPETUS VUONNA 2022**6.1 Kurssit ja tunnit vuonna 2022**

Vuonna 2022 opetusta järjestettiin 635 kurssilla yhteensä 17 267 tuntia, josta valtionosuusperusteista opetusta oli 629 kurssilla 17 188 tuntia. Myyntipalvelukoulutusta järjestettiin 6 kurssilla 80 tuntia.

Osasto	2012	2013	2014	2015	2016	2017	2018	2019	2020	2021	2022	h/as.
HPJ	6 623	6 195	5 887	5 728	5 577	5 625	5 117	5 087	4 216	4 420	4 991	0,72
NLA	8 192	8 020	8 015	7 799	7 512	7 423	7 323	7 462	6 576	7 029	7 100	0,68
PHJ	5 474	5 128	4 893	4 694	4 407	4 149	3 818	3 769	3 058	3 370	3 499	0,70
RSJ	2 976	2 901	2 500	2 282	2 212	2 217	2 107	1 991	1 729	1 648	1 678	0,62
YHT.	23 263	22 244	21 295	20 503	19 709	19 414	18 365	18 308	15 579	16 466	17 267	0,69

6.2 Kurssit, tunnit ja opiskelijat aineryhmittäin 2022

Aineryhmät	Kurssit	Tunnit	%	Tunnit osastoittain				Opp./kurssi		
				Hpj	Nla	Phj	Rsj			
1 Musiikki		154	7 150	41,41 %	1 949	3 708	921	572	1 359	8,82
2 Käden taidot ¹⁾		127	4 200	24,32 %	1 143	1 294	1 159	604	1 239	9,76
3 Liikunta ja terveys		218	2 505	14,51 %	836	1 071	384	214	3 368	15,45
4 Kuvataide ²⁾		53	1 566	9,07 %	425	537	358	246	492	9,28
5 Kielet		43	901	5,22 %	312	241	348	0	395	9,19
6 Kirjallisuus, näyttämö- ja sanataide		15	469	2,72 %	158	123	188	0	148	9,87
7 Tietotekniikka		6	168	0,97 %	63	0	63	42	64	10,67
8 Muu koulutus		19	309	1,79 %	104	127	78	0	215	11,32
YHTEENSÄ		635	17 267	100,00 %	4 991	7 100	3 499	1 678	7 280	11,46

Vuoden aikana kursseille osallistui **7 280** opiskelijaa, joista naisia oli 80% (5 853). Tarkemmat osastokohtaiset tilastot vuodelta 2022 ovat [liitteessä 2](#).

Koronavuosien jälkeen opetuksen ja opiskelijoiden määrät ovat lähteneet elpymään. Opetusta järjestettiin vuonna 2022 kurssimäärällä mitattuna 29 kurssia ja 801 (5 %) tuntia enemmän kuin edellisvuonna. Kurseille osallistuneiden määrä kasvoi edellisvuodesta 1 108 (18 %) opiskelijalla.

VUOSIVERTAILU			HAAPAJÄRVI OPISKELIJAT		NIVALA OPISKELIJAT		PYHÄJÄRVI OPISKELIJAT		REISJÄRVI OPISKELIJAT		KAIKKI OPISKELIJAT		
Vuosi	Kurssit	Tunnit	HPJ	Opp. / kurssi	NLA	Opp. / kurssi	PHJ	Opp. / kurssi	RSJ	Opp. / kurssi	YHT.	Opp. / kurssi	Tunteja / kurssi
2022	635	17 267	2 372	12,29	2 931	11,49	1 385	10,99	592	9,70	7 280	11,46	27,19
2021	606	16 466	1 983	10,78	2 439	10,29	1 243	10,02	507	8,31	6 172	10,18	27,17
2020	615	15 579	2 649	14,80	3 268	13,45	1 455	11,46	713	10,80	8 085	13,15	25,33
2019	683	18 316	3 192	16,04	4 224	15,47	1 636	11,77	831	11,54	9 883	14,47	26,82
2018	685	18 365	3 228	15,82	4 204	16,11	1 599	10,95	822	11,11	9 853	14,38	26,81
2017	740	19 413	3 932	17,87	4 587	16,15	1 792	11,20	885	11,64	11 196	15,13	26,23

Kurssien perumisaste oli vuonna 2022 noin 16 %. Edellisenä vuonna perumisaste oli noin 20%. Koronaa edeltävinä vuosina perumisaste oli keskimäärin 10%.

Osasto	Kurssit tot. %	KURSSIT		OPISKELIJAT			TUNNIT				% tunneista
		suunn.	tot.	miehiä	naisia	yht.	suunn.	muutos	tot.	tot. %	
Haapajärvi	84,28	229	193	342	2 030	2 372	5 716,64	-726,12	4 990,52	87,30	28,90 %
Nivala	86,15	296	255	572	2 359	2 931	8 091,36	-991,84	7 099,52	87,74	41,12 %
Pyhäjärvi	80,25	157	126	375	1 010	1 385	4 043,75	-544,68	3 499,07	86,53	20,26 %
Reisjärvi	84,72	72	61	138	454	592	1 868,90	-190,90	1 678,00	89,79	9,72 %
Yhteensä	84,22	754	635	1 427	5 853	7 280	19 720,65	-2 453,54	17 267,11	87,56	100,00 %
				19,60%	80,40%						

6.3 Kurssit, tunnit ja opiskelijat kurssilajeittain

Kurssilaji	Kurssit		Osallistujat			Tunnit	
	Tot.	%	Miehiä	Naisia	Yht.	Tot.	%
N Normaali opiston kurssi	451	71,02	1 076	4 446	5 522	10 588,05	61,32 %
M Myyntipalvelukurssi	6	0,94	8	71	79	80,00	0,46 %
IK Ikäihmisten kurssit	12	1,89	12	127	139	125,46	0,73 %
LAP Lapset ja nuoret	145	22,83	278	1 000	1 278	6 081,93	35,22 %
ERIT Erityisryhmät	9	1,42	29	58	87	163,07	0,94 %
ETÄ Etäopetus	8	1,26	21	114	135	152,60	0,88 %
HYB Hybridiopetus	4	0,63	3	37	40	76,00	0,44 %
Yhteensä	635	100,00	1 427	5 853	7 280	17 267,11	100,00 %

Normaaleilla opiston kursseilla tarkoitetaan vapaan sivistystyön kohderyhmävapaata, kaikille ikä- ja väestöryhmille suunnattua koulutusta. **Myyntipalvelukursseilla** tarkoitetaan koulutuksia, joissa kohderyhmä on rajattu, osallistujien kurssimaksun maksaa koulutuksen tilaaja ja jotka eivät ole valtionosuusperusteista toimintaa.

Ikäihmisten kursseilla tarkoitetaan pelkästään ikäihmisille (+63 v.) suunnattua opetusta. **Lapsille ja nuorille** suunnatulla opetuksella tarkoitetaan alle 16-vuotiaille järjestettyä koulutusta.

Erityisryhmien koulutuksella tarkoitetaan hoitolaitoksissa asuville ja kehitysvammaisille tai muulla tavalla erityisryhmään luokiteltaville kohdennettua koulutusta.

Etäopetuksella tarkoitetaan lähiopetuksesta poikkeavaa opetusta, joka toteutetaan internetpohjaisella kontaktiohjelmalla esim. Teams, Zoom, Google Meet, Skype, Facebook -live, Youtube -live jne.

Hybridiopetus yhdistää perinteisen lähiopetuksen ja edellä mainitun etäopetuksen keinot, jossa opettaja ja osa opiskelijoista kokoontuvat määrättyyn opetustilaan lähiopetusta varten ja etäosallistujat liittyvät tunnille etäyhteydellä. Opetuksessa huomioidaan samanaikaisesti sekä lähi- että etäopiskelijat.

Osastokohtaiset tilastot kurssilajeittain ovat liitteessä 3.

6.3.1 Normaalit opiston kurssit

Kurseista noin 71% ja tunneista noin 61 % oli ns. normaaleja opiston kursseja, jotka ovat kohderyhmävapaita ja kaikkien kansalaisten valittavissa.

6.3.2 Myyntipalvelukoulutus osastoittain

Vuonna 2022 järjestettiin Haapajärven kaupungin ateria- ja siisteyspalveluiden sekä varhaiskasvatus- ja vapaa-aikapalveluiden henkilöstölle kuusi ensiapukurssia, joista neljä oli ensiavun peruskursseja (16 h/kurssi) ja kaksi ensiavun kertauskursseja (8 h/kurssi). Koulutusten tuntimäärä oli yhteensä 80. Osallistujia oli yhteensä 79.

6.3.3 Ikäihmisten koulutus osastoittain

Ikäihmisille suunnattua opetusta järjestettiin 12 kurssilla yhteensä 125 h, mikä on noin 1% kaikista tunneista. Kurseille osallistui 139 opiskelijaa, joista naisten osuus oli 91 %. Ikäihmiset osallistuivat aktiivisesti myös kohderyhmävapaaseen (N) opetukseen.

Osastoittain

Osasto	Kursseja suunniteltu	Kursseja toteutunut	Miehiä	Naisia	Yhteensä opiskelijoita	Tunteja suunniteltu	Muutos-tunnit	Tunteja toteutunut	% / h
Haapajärvi	2	2	2	26	28	27,93	0,00	27,93	0,56
Nivala	10	8	7	73	80	97,20	-27,60	69,60	0,98
Pyhäjärvi	2	2	3	28	31	27,93	0,00	27,93	0,80
Reisjärvi	0	0	0	0	0	0,00	0,00	0,00	0,00
	14	12	12	127	139	153,06	-27,60	125,46	0,73

6.3.4 Lasten ja nuorten koulutus osastoittain ja aineittain

Vuonna 2022 lapsille ja nuorille (alle 16-vuotiaille) suunnattua opetusta järjestettiin 145 kurssilla yhteensä 6 082 h, mikä on noin 35% koko opiston järjestämän opetustuntimäärästä. Lasten ja nuorten kurseille osallistui yhteensä 1 278 opiskelijaa, joista tyttöjen osuus oli 78 %.

Nivalassa lasten ja nuorten koulutusten suhteellinen osuus opetuksesta oli osastoista suurin, noin 41 %. Reisjärvellä osuus oli 38 %, Haapajärvellä 34 % ja Pyhäjärvellä 24 % osastokohtaisen opetuksen määrästä.

Osastoittain

Osasto	Kurssit		Opiskelijat			Tunnit		Muutos	Tot.	% / h
	Suunn.	Tot.	Miehiä	Naisia	Yhteensä	Suunn.				
Haapajärvi	55	46	83	311	394	1 937,76	-255,16	1 682,60	33,72	
Nivala	72	65	117	484	601	3 410,55	-467,01	2 943,54	41,46	
Pyhäjärvi	22	20	57	108	165	849,05	-23,30	825,75	23,60	
Reisjärvi	15	14	21	97	118	672,04	-42,00	630,04	37,55	
	164	145	278	1 000	1 278	6 869,40	-787,47	6 081,93	35,22	

Lasten ja nuorten opetuksesta musiikin osuus oli 4 704 h (77 %), taiteen perusopetuksen osuus 1 009 h (17%) ja liikunnan osuus 247 h (4 %). Tarkempi tilasto osastoittain ja aineittain on [liitteessä 4](#).

Aineen nimi	Kurssit		Opiskelijat			Tunnit			Tot.	% / h
	Suunn.	Tot.	Miehiä	Naisia	Yhteensä	Suunn.	Muutos			
Taiteen perusopetus	33	26	31	222	253	1 295,85	-286,95	1 008,90	16,59 %	
Musiikki	91	88	153	523	676	4 991,59	-287,90	4 703,69	77,34 %	
Kielet	3	3	10	11	21	59,96	0,00	59,96	0,99 %	
Esittävä taide	1	0	0	0	0	42,00	-42,00	0,00	0,00 %	
Kuvataiteet	2	2	7	12	19	24,00	0,00	24,00	0,39 %	
Käden taidot	2	2	9	13	22	38,00	0,00	38,00	0,62 %	
Tanssi ja liikunta	32	24	68	219	287	418,00	-170,62	247,38	4,07 %	
	164	145	278	1 000	1 278	6 869,40	-787,47	6 081,93	100,00 %	

6.3.5 Erityisryhmien koulutus osastoittain

Osastoittain

Osasto	Kurssit		Opiskelijat			Tunnit			Tot.	% / h
	Suunn.	Tot.	Miehiä	Naisia	Yhteensä	Suunn.	Muutos			
Haapajärvi	3	2	9	17	26	22,00	0,00	22,00	0,44	
Nivala	0	0	0	0	0	0,00	0,00	0,00	0,00	
Pyhäjärvi	6	6	15	39	54	121,07	0,00	121,07	3,46	
Reisjärvi	3	1	5	2	7	20,00	0,00	20,00	1,19	
	12	9	29	58	87	163,07	0,00	163,07	0,95	

6.3.6 Etä- ja hybridiovetus osastoittain ja aineittain

Osastoittain

Osasto	Kurssit		Opiskelijat			Tunnit			Tot.	% / h
	Suunn.	Tot.	Miehiä	Naisia	Yhteensä	Suunn.	Muutos			
Haapajärvi	2	2	1	23	24	32,00	0,00	32,00	0,64	
Nivala	3	3	1	83	84	36,60	0,00	36,60	0,52	
Pyhäjärvi	11	7	22	45	67	248,00	-88,00	160,00	4,57	
Reisjärvi	1	0	0	0	0	24,00	-24,00	0,00	0,00	
	17	12	24	151	175	340,60	-112,00	228,60	1,32	

Aineittain

Aine	Kurssit		Opisk			Tunnit			Tot.	% / h
	Suunn.	Tot.	Miehiä	Naisia	Yhteensä	Suunn.	Muutos			
Kielet	12	7	22	45	67	272,00	-112,00	160,00	69,99	
Esittävä taide, kirjallisuus	2	2	1	23	24	32,00	0,00	32,00	14,00	
Tanssi ja liikunta	3	3	1	83	84	36,60	0,00	36,60	16,01	
	17	12	24	151	175	340,60	-112,00	228,60	100,00	

6.4 Osaamisperusteiset kurssit

Osaamisperusteisuuden taustalla on hallitusohjelman mukainen lakiuudistus, jonka tarkoituksena on tehdä vapaa ajalla hankittu osaaminen näkyväksi. Eduskunta hyväksyi vapaasta sivistystyöstä annetun lain täydennyksen 4.6.2021 lisäämällä siihen luvun 6 b §, jonka keskeinen sisältö koskee vapaan sivistystyön

koulutusten viemistä valtakunnalliseen opinto- ja tutkintorekisteriin. Käytännössä osaamisperusteisten (=opintopistekurssien) kurssien järjestäminen tuli mahdolliseksi kansalaisopistoissa lv. 21-22 alkaen.

Opiskelija voi halutessaan kirjauttaa suorittamansa kansalaisopisto-opinnot Koski-tietokantaan ja sitä kautta myös Oma Opintopolku -palveluun, mikä voi hyödyttää häntä muissa menossa olevissa tai tulevaisissa opinnoissa.

Jokilatvan opiston vuoden 2022 toiminnallisiin tavoitteisiin kirjattiin tavoitteeksi pilotoida muutamia osaamisperusteisesti suunniteltuja ja toteutettuja kursseja lv. 22-23 aikana.

Syksyllä 2022 pilotoitiin tavoitteen mukaisesti 8 osaamisperusteista kurssia, joille osallistui yhteensä 89 opiskelijaa, joista 15 (17 %) opiskelijaa ilmoitti halukkuudestaan suorittaa opintopisteitä. Näiltä opiskelijoita pyydettiin kirjallinen suostumus henkilö- ja opintotietojen viemisestä Koski -tietokantaan.

Osaamisperusteiset kurssit osastoittain

Osasto	Kurssit		Opiskelijat			Tunnit			
	Suunn.	Tot.	Miehiä	Naisia	Yhteensä	Suunn.	Muutos	Tot.	% / h
Haapajärvi	1	1	3	7	10	40,00	0,00	40,00	0,80 %
Nivala	4	4	6	42	48	162,00	-6,00	156,00	2,20 %
Pyhäjärvi	4	3	27	4	31	108,00	-40,00	68,00	1,94 %
Reisjärvi	0	0	0	0	0	0,00	0,00	0,00	0,00 %
	9	8	36	53	89	310,00	-46,00	264,00	1,53 %

Osaamisperusteiset kurssit aineittain

Aine	Kurssit		Opisk			Tunnit			
	Suunn.	Tot.	Miehiä	Naisia	Yhteensä	Suunn.	Muutos	Tot.	% / h
Musiikki	1	1	7	3	10	24,00	0,00	24,00	9,09 %
Kielet	1	1	6	8	14	20,00	0,00	20,00	7,58 %
Kuvataide	5	4	9	32	41	186,00	-40,00	146,00	55,30 %
Käden taidot	2	2	0	24	24	80,00	-6,00	74,00	28,03 %
	9	8	22	67	89	310,00	-46,00	264,00	100,00 %

Kurseittain

OSASTO	KURSSI	OSALLISTUJAT	SUORITTAJAT
Haapajärvi	01110302 Asorti	10	1
Nivala	02110301 Asorti	15	0
	02110303 Kalligrafia	9	7
	02110411 Kudonta 1	12	0
	02110412 Kudonta 2	12	1
Pyhäjärvi	03110112 Musiikin teoria 1	10	0
	03120701 Espanjan alkeet	14	2
	02110305 Metalligrafiikka	7	4
Yhteensä		89	15 /17 %

6.5 Tunnit opetuspaikoittain

Kaikki opetuspaikat tunneittain on [liitteessä 5](#).

6.5.1 Haapajärven osasto

Opetuspaikka	Kurssit	Osallistujat		Tunteja toteutunut	% tunneista		
		Miehiä	Naisia		yhteensä	Cum %	
1 Lukio	44	73	375	448	1 221,87	24,48 %	24,48 %
2 Monitoimitalo	40	43	496	539	986,90	19,78 %	44,26 %
3 K.J. Ståhlbergin koulu	15	13	93	106	727,73	14,58 %	58,84 %
4 Yläaste	15	56	70	126	529,83	10,62 %	69,46 %
5 Uimahalli	24	14	381	395	290,61	5,82 %	75,28 %
Muut paikat	55	143	615	758	1 223,58	24,72 %	100,00 %
15 Yhteensä	193	342	2 030	2 372	4 990,52	100,00 %	

6.5.2 Nivalan osasto

Tila	Kurssit	Osallistujat		Tunteja toteutunut	% tunneista		
		Miehiä	Naisia		yhteensä	Cum %	
1 Kerttula	110	101	952	1 053	3 352,11	47,22 %	47,22 %
2 Lukio	41	177	385	562	757,30	10,67 %	57,88 %
3 Jussin studio	9	48	14	62	554,99	7,82 %	65,70 %
4 Niva-Kaijan koulu	27	41	326	367	442,55	6,23 %	71,93 %
5 Avoin/vaihtuva toimipaikka	6	13	52	65	364,62	5,14 %	77,07 %
Muut paikat	62	192	630	822	1 627,95	22,93 %	100,00 %
15 Yhteensä	255	572	2 359	2 931	7 099,52	100,00 %	

6.5.3 Pyhjärven osasto

Tila	Kurssit	Osallistujat		Tunteja toteutunut	% tunneista		
		Miehiä	Naisia		yhteensä	Cum %	
1 Keskuskoulu	37	155	204	359	1 362,85	38,95 %	38,95 %
2 Paavola	26	33	207	240	785,95	22,46 %	61,41 %
3 Ilosen koulu, liikuntasali	15	42	218	260	174,55	4,99 %	66,40 %
4 Seurakunta	4	57	0	57	140,00	4,00 %	70,40 %
5 Etäopetus Skype	5	20	31	51	116,00	3,32 %	73,72 %
Muut paikat	39	68	350	418	919,72	26,28 %	100,00 %
15 Yhteensä	126	375	1 010	1 385	3 499,07	100,00 %	

6.5.4 Reisjärven osasto

Tila	Kurssit	Osallistujat		Tunteja toteutunut	% tunneista		
		Miehiä	Naisia		yhteensä	Cum %	
1 Yläaste	26	60	190	250	777,92	46,36 %	46,36 %
2 Niemenkartanon koulu	29	72	224	296	748,08	44,58 %	90,94 %
3 Marita Kauppisen tila	2	0	13	13	36,00	2,15 %	93,09 %
4 Paakkosen halli *	1	0	11	11	33,00	1,97 %	95,05 %
5 Kunnantalo, alakerran tila **	1	0	12	12	33,00	1,97 %	97,02 %
Muut paikat	2	6	4	10	50,00	2,98 %	100,00 %
15 Yhteensä	61	138	454	592	1 678,00	100,00 %	

6.6 Netto-opiskelijamäärät

Osasto	2012	2013	2014	2015	2016	2017	2018	2019	2020	2021	2022	M	N
HPJ	1 614	1 566	1 568	1 463	1 482	1 416	1 255	1 317	1 201	1 023	1 043	181	862
NLA	2 277	2 339	2 311	2 327	2 011	2 112	1 899	1 980	1 608	1 357	1 468	347	1 121
PHJ	993	890	867	768	766	720	624	664	613	555	641	185	456
RSJ	536	533	431	382	396	380	392	373	335	275	295	79	216
YHT	5 420	5 328	5 177	4 940	4 655	4 628	4 170	4 334	3 757	3 210	3 447	792	2 655
%												22,98	77,02

7 MUU TOIMINTA

7.1 Näyttelytoiminta

Työnäyttelyt

Jokakeväiset työnäyttelyt voitiin järjestää keväällä 2022 koronavuosien jälkeen jälleen normaalisti lähitapahtumina. Työnäyttelyt järjestettiin osastoittain seuraavasti:

- Haapajärven työnäyttely to 21.4.- ti 26.4.2022 Monitoimitalolla
- Nivalan työnäyttely ke 27.4.- su 1.5.2022 Kerttulassa
- Pyhäjärven työnäyttely ke 27.4. - la 30.4.2022 Paavolassa
- Reisjärven työnäyttely la 30.4. - su 1.5.2022 Kisatien koululla.

Muut näyttelyt

- Nivalan taidekurssien taidenäyttely 1.-14.8.2022 opettaja Tillarigalleriassa opettaja Natalia Pikkaraisen johdolla.
- Nivalan arkku- ja uurnakurssin välinäyttely pe 1.12.2022 klo 12.00-15.00 Kerttulassa opettaja Harri Marjamaan johdolla.

Muut yhteiset tapahtumat

- Viikolla 7 (14.-20.2.2022) opistossa vietettiin ystävänpäivän kunniaksi Tuo kaveri kurssille viikkoa. Opiston opiskelijalle annettiin mahdollisuus tuoda ystävä mukanaan kurssille tutustumaan opiston opetukseen ja toimintaan. Viikon tavoitteena oli madaltaa yksittäisen ihmisen kynnystä osallistua opiston toimintaan.

7.2 Konsertit ja muut esiintymiset

Piano- ja viulukonsertit

- Nivalan piano-, viulu- ja harmonikkaoppilaiden kevätkonsertti ti 10.5.2022 klo 19.00 Kerttulassa.
- Haapajärven piano-oppilaiden kevätkonsertti la 14.5.2022 klo 17.00 seurakuntatalolla.
- Tuija Syrjäniemen piano-oppilaiden soittajaiset ke 4.5.2022 klo 17.30 Nivalan Kerttulassa.
- Anni Ojalan piano-oppilaiden soittajaiset ke 4.5.2022 klo 17.00 Haapajärven lukiolla.
- Anni Ojalan lauluoppilaiden laulajaiset ke 4.5.2022 klo 18.00 Haapajärven lukiolla.
- Säde Pesosen Pyhäjärven piano- ja lauluoppilaiden konsertti ke 18.5.2022 klo 18.00 Keskuskoululla.
- Katja Paanasen Nivalan piano-oppilaiden joulusoittajaiset 2.12.2022 klo klo 17.30 Kerttulassa.
- Tuija Syrjäniemen Nivalan piano-oppilaiden joulusoittajaiset ke 7.12.2022 klo 17.30 Kerttulassa.
- Säde Pesosen Pyhäjärven piano- ja lauluoppilaiden talvimusisointi to 8.12.2022 klo 18.00 Keskuskoululla.
- Säde Pesosen Haapajärven piano-oppilaiden talvimusisointi pe 9.12.2022 klo 17.30 K.J. Ståhlbergin koululla.
- Anni Ojalan Haapajärven piano-oppilaiden joulusoittajaiset ti 13.12.2022 klo 17.00 lukiolla.
- Reisjärven viuluoppilaiden joulukonsertti ke 14.12.2022 klo 18.00 Niemenkartanon koululla.

Kitara- ja bändisoitin konsertit ja bändikonsertit

- Nivalan kitaraoppilaiden konsertti pe 13.5.2022 klo 17.00 yläasteen auditoriossa.
- Nivalan bändikurssien konsertti la 14.5.2022 klo 17.00 yläasteen auditoriossa.

Lauluoppilaiden konsertit

- Anni Ojalan lauluoppilaiden laulajaiset ke 4.5.2022 klo 18.00 Haapajärven lukiolla.
- Nivalan lauluoppilaiden yhteinen kevätkonsertti to 12.5.2022 klo 19.00 Kerttulassa.

Kuorokonsertit

- Haapalastut -kuoron kevätkonsertti su 24.4.2022 klo 14.00 Haapajärven kulttuurisalisissa
- Pyhäsalmen laulumiehet kevätkonsertti su 8.5.2022 klo 15.00
- Pyhäsalmen laulumiehet joulukonsertti su 27.11.2022 klo 18.00 Pyhän Annan kirkossa.
- Nivalan sekakuoron, Ylivieskan mieskuoron ja Raudaskylän sekakuoron yhteiskonsertti Nivalan kirkossa su 27.11.2022 klo 14.00.

Karaokekonsertit

- Nivalan karaokepiirien kevätkonsertti su 10.4.2022 klo 13.00 Nuorisoseuralla.
- Haapajärven päiväkaraokepiirin kevätkonsertti ma 11.4.2022 klo 13.00 kulttuurisalisissa.
- Reisjärven karaokepiirien kevätkonsertti klo 13.00 Niemenkartanon koulun auditoriossa.
- Haapajärven iltakaraokepiirien kevätkonsertti la 30.4.2022 klo 13.00 kulttuurisalisissa.

Teatteri-esitykset

- Pyhäjärven kesäteatterin esitys Mummonmökki, ensi-ilta to 30.6.2022 klo 19.00 kesäteatterilla, muut esitykset 2.7.-10.7.2022.
- Nivalan kesäteatterin esitys Koko kaupungin Vinski, ensi-ilta su 10.7.2022 klo 14.00 Katvalassa, muut esitykset 11.7.-20.7.2022.
- Kopolan teatterin esitys Harmaat pantterit aktiivimalli, ensi-ilta pe 30.9.2022 klo 19.00 kulttuurisalisissa, muut esitykset 2.10.-16.10.2022.

7.3 Kehittämistoiminta

Osaamisperusteisuus

Toiminnallisissa tavoitteissa kirjatun tavoitteen mukaisesti lukuvuonna 2022-2023 pilotoidaan 10 osaamisperusteisesti toteutettavaa kurssia, joista 8 ajoittui syyslukukaudelle 2022. Osaamisperusteisten kurssien järjestäminen on monivaiheinen prosessi, joka alkaa suunnittelusta ja päättyy opiskelijan kurssisuorituksen arviointiin. Toteutusta varten kurssit viedään eperusteet - tietojärjestelmään, tiedotetaan opiskelijoita, kysytään suostumus tietojen siirtoon Koski -tietokantaan ja toteutetaan suunnitelman mukainen opetus. Tämän kokonaisuuden edellyttämiä osaprosesseja on luotu ja harjoiteltu vuoden aikana sekä kehitetty toiminnan kuluessa mm. suunnitteluprosessia ja laadittu eri prosessien vaatima lomakkeisto.

Opetussuunnitelma

Osaamisperusteisuuteen liittyen opisto päätti lähteä kirjoittamaan omaa ensimmäistä opetussuunnitelmaansa. Opetussuunnitelmien kirjoittaminen on käynnistynyt laajalti myös valtakunnallisesti eri puolella Suomea toimivissa kansalaisopistoissa.

Opiston opetussuunnitelman kirjoittaminen käynnistyi opetussuunnitelman rakenteen suunnittelulla ja pohjatekstien kirjoittamisella keväällä 2022 ja jatkuen syksyllä. Joulukuun 8. päivä järjestettiin ensimmäinen opetussuunnitelmatyöpaja, johon osallistuivat rehtorin johdolla kaikki opiston päätoimiset opettajat. Työpajassa käsiteltiin pohjatekstit ja luotiin suuntaviivoja jatkotyöskentelylle, jonka yhtenä tavoitteena oli osallistaa kaikki opiston opettajat ja muu henkilökunta. Seuraavat vaiheet ajoittuvat

vuoden 2023 puolelle ja tavoitteena on, että opetussuunnitelma on valmis vuoden 2023 loppuun mennessä.

Osana yleistä opetussuunnitelmaa kirjoitetaan samanaikaisesti myös musiikinopetuksen soitinkohtaisia opetussuunnitelmia mm. pianon, viulun, kitaran ja laulun opetussuunnitelmia.

8 TALOUSARVION TOTEUTUMINEN

8.1 Kaikki kustannuspaikat

KP 7300-7304	TA 2022	TP 2022	EROTUS	%
Tuotot	423 487	387 036,74	-36 450,26	91,39 %
Kulut	-1 301 616	-1 342 224,35	-40 608,35	103,12 %
YHTEENSÄ	-878 129	-955 187,61	-77 058,61	108,78 %

8.2 Nettolaskennan alaiset kustannuspaikat

Nettolaskennan alaisten kustannuspaikkojen yhteenlaskettu tuottojen toteutuma oli 85,56 % ja kulujen 105,46 %. Nettototeutuma oli 110,42 %. Liitteessä 7 on yksityiskohtainen tilinpäätös.

KP 7301-7304	TA 2022	TP 2022	EROTUS	%
Tuotot	252 500	216 049,74	-36 450,26	85,56 %
Kulut	-1 265 203	-1 334 232,91	-69 029,91	105,46 %
YHTEENSÄ	-1 012 703	-1 118 183,17	-105 480,17	110,42 %

8.2.1 Tulorahoitus ja omien tuottojen toteutuminen

Valtionosuus on vapaasta sivistystyöstä annetun lain 8 §:n mukaan 57 % vahvistetun opetustuntimäärän ja sen yksikköhinnan tulosta. Jokilatvan opistolle vuodelle 2022 vahvistettuja opetustunteja oli 15 095 ja yksikköhinta 89,48 €. Valtionosuuden loppusumma oli 776 699 €.

Tulorahoitus	TA 2022	%	TP 2022	%
Toimintatuotot	252 500	19,96	216 049,74	16,19
Kuntien maksuosuus	234 790	18,56	-341 484,17	25,59
Valtionosuus	777 913	61,49	776 699,00	58,21
YHTEENSÄ	1 237 980,00	100,00	1 334 232,91	100,00

Omat tuotot. Tuottojen toteutuma oli noin 90 %, euromääräisesti 227 888, jossa on vajausta talousarvioon nähden noin 25 000 €.

Tili	Selite	TA 2022	TP 2022	Erotus	%
3140	Muut myyntituotot	0,00	7 566,36	7 566,36	
3270	Lukukausimaksut	248 000	201 419,65	-46 580,35	81,22 %
3330	Muut tuet ja avustukset	0,00	6 500,00	6 500,00	
3420	Muiden rakennusten vuokrat	2 000	395,16	-1 604,84	19,76 %
3530	Muut tuotot	2 500	168,57	-2 331,43	6,74 %
TUOTOT YHTEENSÄ		252 500	216 049,74	-36 450,26	85,56 %

8.2.2 Kulujen toteutuminen

Vuonna 2022 kulujen toteutuma oli 105,46 %, menojen ylitys oli talousarvioon nähden 69 029,91 €.

Kulujen pääluokat	TA 2022	TP 2022	% tp:stä	Erotus TP-TA	%
Henkilöstökulut	-994 040	-1 075 245,12	80,59 %	-81 205,12	108,17 %
Palvelujen ostot	-98 400	-81 132,61	6,08 %	17 267,39	82,45 %
Aineet, tarvikkeet ja tavarat	-26 100	-17 355,94	1,30 %	8 744,06	66,50 %
Vuokrat	-138 863	-149 799,57	11,23 %	-10 936,57	107,88 %
Muut kulut	-7 800	-10 699,67	0,80 %	-2 899,67	137,18 %
KULUT YHTEENSÄ 2022	-1 265 203	-1 334 232,91	100,00 %	-69 029,91	105,46 %
KULUT YHTEENSÄ 2021	-1 237 980	-1 280 930,64	100,00 %	-42 950,64	103,47 %

Henkilöstökulujen ylitys kohdentuu tuntipalkkoihin, jotka ylittyivät n. 82 668 e. Vakinaisten palkat ja määräaikaisten kuukausipalkat toteutuma oli 96 %. Tuntipalkkojen ylitys selittyy ennakoitua suuremmilla ves-korotuksilla ja sitä myöden liian pienellä tuntipalkkakertoimella. Talousarviossa käytetty tuntipalkkakerroin oli 27,50 ja tilinpäätöksessä se oli 28,70 e/h.

8.2.3 Tilinpäätöksen mukainen netto-osuyslaskelma vuodelta 2022

Tilinpäätöksen mukaisesti Nivalan ja Pyhäjärven osaston nettomaksusuuteen kohdentuu jälkikantaa ja Reisjärven osaston nettomaksusuuden palautusta.

LOPPULASKELMA	Netto-osuudet ta 2022	Netto-osuudet tp 2022	Erotus	Jälkikanto / palautus
<i>Haapajärvi*</i>	- 71 200	- 98 603	- 27 403	
Nivala	- 106 090	-156 689	- 50 599	-50 599
Pyhäjärvi	- 34 986	- 64 381	- 29 395	- 29 395
Reisjärvi	- 29 911	- 21 812	8 099	8 099
YHTEENSÄ	- 170 987	- 242 881	- 71 895	- 71 895

8.3 Tilinpäätöksen tunnuslukuja

8.3.1 Kustannukset / opetustunti

Opetustunnin hintaa laskettaessa vertailulukuina käytetään talousarviovuoden toteutunutta toimintakatetta (kulut-omat tulot) ja toteutuneiden opetustuntien määrää. Vuonna 2022 toteutuneet kustannukset olivat 64,76 €/h.

TUNNUSLUVUT	TP 16	TP 17	TP 18	TP 19	TP 20	TP 21	TP 22
€ / opetustunti	50,44	52,90	56,89	57,72	62,78	63,95	64,76
Opetustunnit	19 709	19 414	18 365	18 308	15 579	16 466	17 267

8.3.2 Kustannukset / opiskelija

Oppilaskohtaisten kustannusten vertailulukuina käytetään toteutunutta toimintakatetta (kulut-omat tulot) ja netto-opiskelijamäärää. Vuonna 2022 opiskelijakohtainen tuntihinta oli 324,39 €.

TUNNUSLUVUT	TP 16	TP 17	TP 18	TP 19	TP 20	TP 21	TP 22
€/ opiskelija	213,57	221,92	250,55	243,81	260,33	328,87	324,39
Opiskelijat (netto)	4 655	4 628	4 170	4 334	3 757	3 202	3 447

8.3.3 Kustannukset / asukas

Vuonna 2022 bruttokustannukset olivat 44,48 €/asukas ja nettokustannukset 13,58 €/asukas.

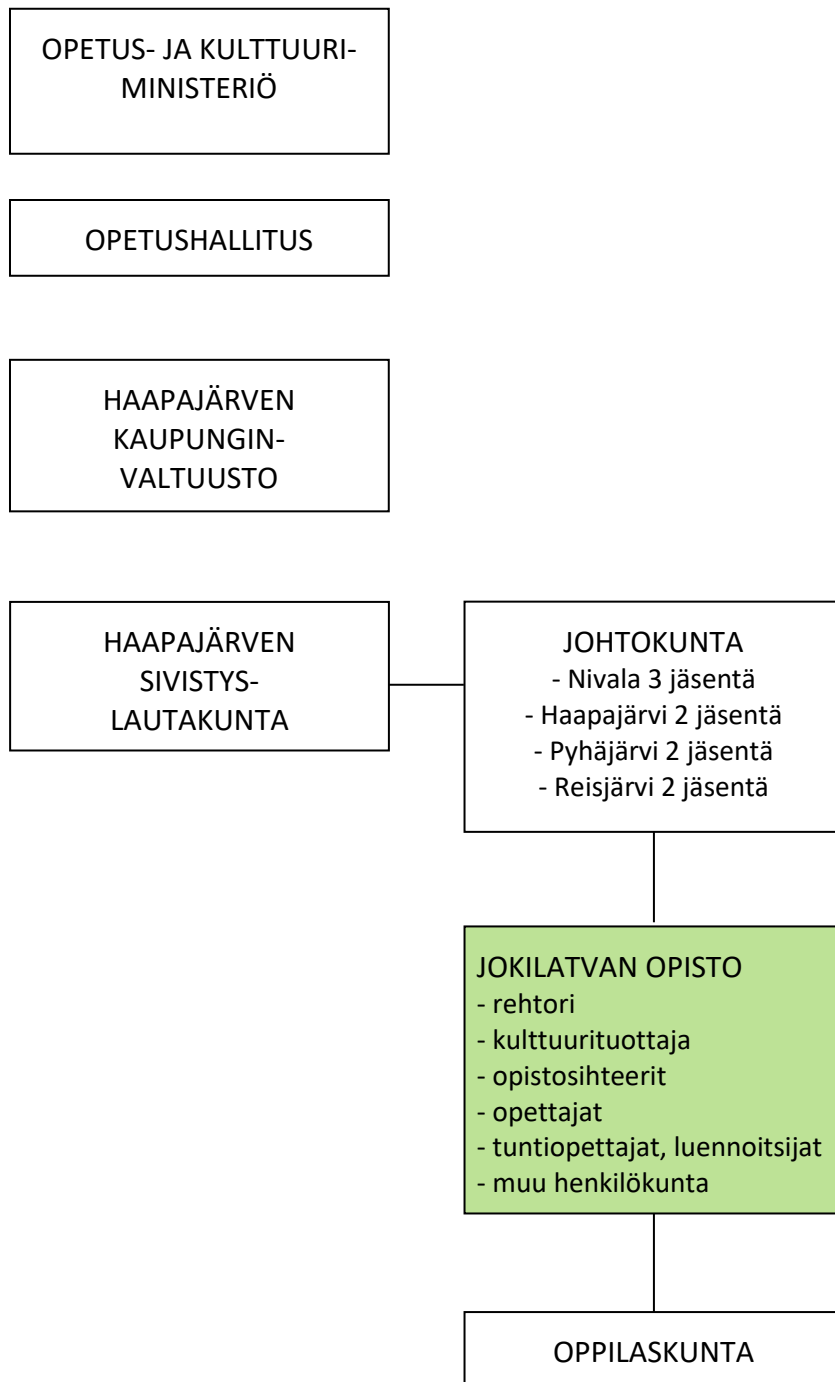
TUNNUSLUVUT	TP 16	TP 17	TP 18	TP 19	TP 20	TP 21	TP 22
Bruttokustannukset / asukas	36,97	38,45	39,40	40,31	37,31	41,30	44,48
Nettokustannukset / asukas	7,27	10,63	11,25	11,75	9,17	12,47	13,58
Bruttokustannukset	1 263 783	1 294 349	1 294 971	1 313 593	1 276 574	1 280 931	1 334 233
Nettokustannukset	178 482	284 057	298 337	307 974	237 357	317 919	341 484
Asukasluku	26 888	26 713	26 521	26 216	25 875	25 498	25 139

8.3.4 Kuntien maksuosuus vuosina 2013-2021

Vuonna 2021 kuntien nettomaksuosuus oli opiston kokonaisrahoituksesta 317 919 € eli noin 25 %.

	TP 16	TP 17	TP 18	TP 19	TP 20	TP 21	TP 22
Haapajärvi							
Netto-osuus €	-73 400	-104 587	-108 088	-123 084	-70 477	-94 666	-98 603
Tot. tunnit	5 577	5 625	5 117	5 087	4 216	4 420	4 991
Netto €/h	-13,16	-18,59	-21,12	-24,20	-16,72	-21,42	-19,76
Nivala							
Netto-osuus €	-52 930	-95 473	-116 136	-112 669	-101 367	-138 942	-156 689
Tot. tunnit	7 512	7 423	7 323	7 462	6 576	7 029	7 100
Netto €/h	-7,05	-12,86	-15,86	-15,10	-15,41	-19,77	-22,07
Pyhäjärvi							
Netto-osuus €	-14 255	-38 891	-37 616	-41 227	-35 077	-54 544	-64 381
Tot. tunnit	4 408	4 148	3 818	3 769	3 058	3 370	3 499
Netto €/h	-4,12	-9,37	-9,85	-10,94	-11,47	-16,19	-18,40
Reisjärvi							
Netto-osuus €	-37 897	-45 106	-36 498	-30 994	-30 436	-29 767	-21 812
Tot. tunnit	2 212	2 217	2 107	1 991	1 729	1 648	1 678
Netto €/h	-19,95	-20,35	-17,33	-15,57	-17,60	-18,06	-13,00
YHTEENSÄ							
Netto-osuus €	-178 482	-284 057	-298 337	-307 974	-237 357	-317 919	-341 484
Tot. tunnit	19 705	19 414	18 365	18 308	15 579	16 506	17 267
Netto €/h	-9,06	-14,63	-16,25	-16,82	-15,24	-19,31	-19,78

Liite 1: Jokilatvan opiston hallinto



Liite 2: Osastokohtaisia koulutustilastoja vuodelta 2022

KOKO OPISTO		Kurssit		Opiskelijat			Tunnit				Osuus
Pääluokka	Pääluokan nimi	suunniteltu	toteutunut	miehiä	naisia	yhteensä	suunniteltu	muutos	toteutunut	tot. %	tunneista %
115	Taiteen perusopetus	36	29	35	239	274	1 348,85	-286,95	1 061,90	78,73 %	6,15 %
120	Historia, yhteiskunta ja	5	4	12	37	49	139,00	1,67	140,67	101,20 %	0,81 %
130	Psykologia ja kasvatus	0	0	0	0	0	0,00	0,00	0,00	0,00 %	0,00 %
140	Terveystieteiden ja	9	8	12	88	100	128,00	-16,00	112,00	87,50 %	0,65 %
145	Musiikki	160	154	478	881	1 359	7 478,94	-329,24	7 149,70	95,60 %	41,41 %
150	Kielet	56	43	135	260	395	1 191,88	-291,29	900,59	75,56 %	5,22 %
160	Tietotekniikka	10	6	15	49	64	194,00	-26,00	168,00	86,60 %	0,97 %
170	Esittävä taide ja kirjallisuus	16	15	25	123	148	509,00	-40,00	469,00	92,14 %	2,72 %
180	Kuvataiteet ja muotoilu	41	30	43	234	277	978,00	-200,00	778,00	79,55 %	4,51 %
190	Käden taidot	151	121	221	959	1 180	4 585,96	-660,00	3 925,96	85,61 %	22,74 %
200	Tanssi ja liikunta	259	218	438	2 930	3 368	3 057,02	-551,73	2 505,29	81,95 %	14,51 %
210	Kotitalous, maa- ja	3	3	0	24	24	24,00	0,00	24,00	100,00 %	0,14 %
250	Muu koulutus	8	4	13	29	42	86,00	-54,00	32,00	37,21 %	0,19 %
Yhteensä		754	635	1 427	5 853	7 280	19 720,65	-2 453,54	17 267,11	87,56 %	100,00 %
		kurssien toteutumistasaste 84,22 %		19,60 %	80,40 %	100,00 %	Opetusryhmien keskkoko		11,46	opp.	

OPISTO YHTEENVETO		Kurssit		Opiskelijat			Tunnit				Osuus	
Osasto	kurssien tot. aste	suunniteltu	toteutunut	miehiä	naisia	yhteensä	suunniteltu	muutos	toteutunut	tot. %	tunneista %	
1	Haapajärvi	84,28 %	229	193	342	2 030	2 372	5 716,64	-726,12	4 990,52	87,30 %	28,90 %
2	Nivala	86,15 %	296	255	572	2 359	2 931	8 091,36	-991,84	7 099,52	87,74 %	41,12 %
3	Pyhäjärvi	80,25 %	157	126	375	1 010	1 385	4 043,75	-544,68	3 499,07	86,53 %	20,26 %
4	Reisjärvi	84,72 %	72	61	138	454	592	1 868,90	-190,90	1 678,00	89,79 %	9,72 %
Yhteensä		84,22 %	754	635	1 427	5 853	7 280	19 720,65	-2 453,54	17 267,11	87,56 %	100,00 %
					19,60 %	80,40 %						

TALOUSARVIOON VERTAAVA TILASTO

OPISTO YHTEENVETO		toteutuma 2022		talousarvio 2022		opiskelijat			netto os. /	talousarvio 2022		
Osasto	as. luku	tunnit	tunnit/as.	tunnit	erotus	netto	miehet	naiset	as.luku %	opisk./netto	erotus	
1	Haapajärvi	6 896	4 990,52	0,72	4 800	190,52	1 043	181	862	15,12 %	1 300	-257
2	Nivala	10 500	7 099,52	0,68	7 100	-0,48	1 468	347	1 121	13,98 %	1 900	-332
3	Pyhäjärvi	5 033	3 499,07	0,70	3 600	-100,93	641	185	456	12,74 %	650	-9
4	Reisjärvi	2 710	1 678,00	0,62	1 750	-72,00	295	79	216	10,89 %	350	-55
Yhteensä		25 139	17 267,11	0,69	17 250	17,11	3 447	792	2 655	13,71 %	4 100	-653
							22,98 %	77,02 %				

Haapajärven osasto

OSASTO: Haapajärvi		Kurssit		Opiskelijat			Tunnit				Osuus
Pääluokka	Pääluokan nimi	suunniteltu	toteutunut	miehiä	naisia	yhteensä	suunniteltu	muutos	toteutunut	tot. %	tunneista%
115	Taiteen perusopetus	12	8	5	70	75	498,95	-154,95	344,00	68,94 %	6,89 %
120	Historia, yhteiskunta ja	0	0	0	0	0	0,00	0,00	0,00	0,00 %	0,00 %
130	Psykologia ja kasvatus	0	0	0	0	0	0,00	0,00	0,00	0,00 %	0,00 %
140	Terveystieteet	7	7	9	79	88	96,00	0,00	96,00	100,00 %	1,92 %
145	Musiikki	46	43	85	276	361	2 030,41	-81,28	1 949,13	96,00 %	39,06 %
150	Kielet	18	15	36	78	114	375,96	-64,00	311,96	82,98 %	6,25 %
160	Tietotekniikka	2	2	5	22	27	63,00	0,00	63,00	100,00 %	1,26 %
170	Esittävä taide ja kirjallisuus	7	7	15	70	85	158,00	0,00	158,00	100,00 %	3,17 %
180	Kuvataiteet ja muotoilu	10	8	11	63	74	252,00	-30,00	222,00	88,10 %	4,45 %
190	Käden taidot	40	29	35	246	281	1 227,00	-225,00	1 002,00	81,66 %	20,08 %
200	Tanssi ja liikunta	85	73	141	1 118	1 259	983,32	-146,89	836,43	85,06 %	16,76 %
210	Kotitalous, maa- ja	1	1	0	8	8	8,00	0,00	8,00	100,00 %	0,16 %
250	Muu koulutus	1	0	0	0	0	24,00	-24,00	0,00	0,00 %	0,00 %
Yhteensä		229	193	342	2 030	2 372	5 716,64	-726,12	4 990,52	87,30 %	100,00 %

Kurssien toteutumisasaste 84,28 %

14,42 %

85,58 %

100,00 %

Opetusryhmien keskkokko

12,29

opp.

Nivalan osasto

OSASTO: Nivala		Kurssit		Opiskelijat			Tunnit				Osuus
Pääluokka	Pääluokan nimi	suunniteltu	toteutunut	miehiä	naisia	yhteensä	suunniteltu	muutos	toteutunut	tot. %	tunneista%
115	Taiteen perusopetus	15	12	15	105	120	550,00	-132,00	418,00	76,00 %	5,89 %
120	Historia, yhteiskunta ja	3	2	2	16	18	73,00	1,67	74,67	0,00 %	1,05 %
130	Psykologia ja kasvatus	0	0	0	0	0	0,00	0,00	0,00	0,00 %	0,00 %
140	Terveystieteet	1	1	3	9	12	16,00	0,00	16,00	100,00 %	0,23 %
145	Musiikki	79	76	240	455	695	3 955,61	-247,96	3 707,65	93,73 %	52,22 %
150	Kielet	15	12	46	82	128	307,92	-67,29	240,63	78,15 %	3,39 %
160	Tietotekniikka	4	0	0	0	0	26,00	-26,00	0,00	0,00 %	0,00 %
170	Esittävä taide ja kirjallisuus	3	3	6	18	24	121,00	2,00	123,00	101,65 %	1,73 %
180	Kuvataiteet ja muotoilu	15	11	12	89	101	338,00	-86,00	252,00	74,56 %	3,55 %
190	Käden taidot	42	36	44	288	332	1 331,96	-171,00	1 160,96	87,16 %	16,35 %
200	Tanssi ja liikunta	114	98	198	1 264	1 462	1 315,87	-245,26	1 070,61	81,36 %	15,08 %
210	Kotitalous, maa- ja	1	1	0	8	8	8,00	0,00	8,00	100,00 %	0,11 %
250	Muu koulutus	4	3	6	25	31	48,00	-20,00	28,00	58,33 %	0,39 %
Yhteensä		296	255	572	2 359	2 931	8 091,36	-991,84	7 099,52	87,74 %	100,00 %

Kurssien toteutumisasaste 86,15 %

19,52 %

80,48 %

100,00 %

Opetusryhmien keskkokko

11,49

opp.

Pyhäjärven osasto

OSASTO: Pyhäjärvi		Kurssit		Opiskelijat			Tunnit				Osuus
Pääluokka	Pääluokan nimi	suunniteltu	toteutunut	miehiä	naisia	yhteensä	suunniteltu	muutos	toteutunut	tot. %	tunneista%
115	Taiteen perusopetus	5	5	9	35	44	149,90	0,00	149,90	100,00 %	4,28 %
120	Historia, yhteiskunta ja	2	2	10	21	31	66,00	0,00	66,00	0,00 %	1,89 %
130	Psykologia ja kasvatus	0	0	0	0	0	0,00	0,00	0,00	0,00 %	0,00 %
140	Terveydenhoito	1	0	0	0	0	16,00	-16,00	0,00	0,00 %	0,00 %
145	Musiikki	21	21	116	81	197	920,90	0,00	920,90	100,00 %	26,32 %
150	Kielet	22	16	53	100	153	484,00	-136,00	348,00	71,90 %	9,95 %
160	Tietotekniikka	2	2	3	17	20	63,00	0,00	63,00	100,00 %	1,80 %
170	Esittävä taide ja kirjallisuus	5	5	4	35	39	188,00	0,00	188,00	100,00 %	5,37 %
180	Kuvataiteet ja muotoilu	11	8	15	55	70	270,00	-62,00	208,00	77,04 %	5,94 %
190	Käden taidot	45	35	95	264	359	1 365,00	-206,00	1 159,00	84,91 %	33,12 %
200	Tanssi ja liikunta	40	30	63	390	453	503,95	-119,68	384,27	76,25 %	10,98 %
210	Kotitalous, maa- ja	1	1	0	8	8	8,00	0,00	8,00	100,00 %	0,23 %
250	Muu koulutus	2	1	7	4	11	9,00	-5,00	4,00	0,00 %	0,11 %
Yhteensä		157	126	375	1 010	1 385	4 043,75	-544,68	3 499,07	86,53 %	100,00 %

Kurskien toteutumisasaste 80,25 %

27,08 %

72,92 %

100,00 %

Opetusryhmien keskipkoko

10,99

opp.

Reisjärven osasto

OSASTO: Reisjärvi		Kurssit		Opiskelijat			Tunnit				Osuus
Pääluokka	Pääluokan nimi	suunniteltu	toteutunut	miehiä	naisia	yhteensä	suunniteltu	muutos	toteutunut	tot. %	tunneista%
115	Taiteen perusopetus	4	4	6	29	35	150,00	0,00	150,00	100,00 %	8,94 %
120	Historia, yhteiskunta ja	0	0	0	0	0	0,00	0,00	0,00	0,00 %	0,00 %
130	Psykologia ja kasvatus	0	0	0	0	0	0,00	0,00	0,00	0,00 %	0,00 %
140	Terveydenhoito	0	0	0	0	0	0,00	0,00	0,00	0,00 %	0,00 %
145	Musiikki	14	14	37	69	106	572,02	0,00	572,02	100,00 %	34,09 %
150	Kielet	1	0	0	0	0	24,00	-24,00	0,00	0,00 %	0,00 %
160	Tietotekniikka	2	2	7	10	17	42,00	0,00	42,00	0,00 %	2,50 %
170	Esittävä taide ja kirjallisuus	1	0	0	0	0	42,00	-42,00	0,00	0,00 %	0,00 %
180	Kuvataiteet ja muotoilu	5	3	5	27	32	118,00	-22,00	96,00	81,36 %	5,72 %
190	Käden taidot	24	21	47	161	208	662,00	-58,00	604,00	91,24 %	36,00 %
200	Tanssi ja liikunta	20	17	36	158	194	253,88	-39,90	213,98	84,28 %	12,75 %
210	Kotitalous, maa- ja	0	0	0	0	0	0,00	0,00	0,00	0,00 %	0,00 %
250	Muu koulutus	1	0	0	0	0	5,00	-5,00	0,00	0,00 %	0,00 %
Yhteensä		72	61	138	454	592	1 868,90	-190,90	1 678,00	89,79 %	100,00 %

Kurskien toteutumisasaste 84,72 %

23,31 %

76,69 %

100,00 %

Opetusryhmien keskipkoko

9,70

opp.

Liite 3: Opetustilastot kurssilajeittain vuonna 2022

KOKO OPISTO

Kurssilaji	Kurssit		Osallistujat			Tunnit	
	Tot.	%	M	N	Yht.	Tot.	%
N Normaali opiston kurssi	451	71,02 %	1 076	4 446	5 522	10 588,05	61,32 %
M Myyntipalvelukurssi	6	0,94 %	8	71	79	80,00	0,46 %
IK Ikäihmisten kurssit	12	1,89 %	12	127	139	125,46	0,73 %
LAP Lapset ja nuoret	145	22,83 %	278	1 000	1 278	6 081,93	35,22 %
ERIT Erityisryhmät	9	1,42 %	29	58	87	163,07	0,94 %
ETÄ Etäopetus	8	1,26 %	21	114	135	152,60	0,88 %
HYB Hybridiopetus	4	0,63 %	3	37	40	76,00	0,44 %
	635	100,00 %	1 427	5 853	7 280	17 267,11	100,00 %

HAAPAJÄRVI

Kurssilaji	Kurssit		Osallistujat			Tunnit	
	Tot.	%	M	N	Yht.	Tot.	%
N Normaali opiston kurssi	135	69,95 %	240	1 581	1 821	3 145,99	63,04 %
M Myyntipalvelukurssi	6	3,11 %	8	71	79	80,00	1,60 %
IK Ikäihmisten kurssit	2	1,04 %	1	27	28	27,93	0,56 %
LAP Lapset ja nuoret	46	23,83 %	83	311	394	1 682,60	33,72 %
ERIT Erityisryhmät	2	1,04 %	9	17	26	22,00	0,44 %
HYB Hybridiopetus	2	1,04 %	1	23	24	0,00	0,00 %
	193	100,00 %	342	2 030	2 372	4 990,52	100,00 %

NIVALA

Kurssilaji	Kurssit		Osallistujat			Tunnit	
	Tot.	%	M	N	Yht.	Tot.	%
N Normaali opiston kurssi	179	70,20 %	447	1 719	2 166	4 049,78	57,04 %
IK Ikäihmisten kurssit	8	3,14 %	7	73	80	69,60	0,98 %
LAP Lapset ja nuoret	65	25,49 %	117	484	601	2 943,54	41,46 %
ETÄ Etäopetus	3	1,18 %	1	83	84	36,60	0,52 %
	255	100,00 %	572	2 359	2 931	7 099,52	100,00 %

PYHÄJÄRVI

Kurssilaji	Kurssit		Osallistujat			Tunnit	
	Tot.	%	M	N	Yht.	Tot.	%
N Normaali opiston kurssi	91	72,22 %	277	791	1 068	2 364,32	67,57 %
IK Ikäihmisten kurssit	2	1,59 %	4	27	31	27,93	0,80 %
LAP Lapset ja nuoret	20	15,87 %	57	108	165	825,75	23,60 %
ERIT Erityisryhmät	6	4,76 %	15	39	54	121,07	3,46 %
ETÄ Etäopetus	5	3,97 %	20	31	51	116,00	3,32 %
HYB Hybridiopetus	2	1,59 %	2	14	16	44,00	1,26 %
	126	100,00 %	375	1 010	1 385	3 499,07	100,00 %

REISJÄRVI

Kurssilaji	Kurssit		Osallistujat			Tunnit	
	Tot.	%	M	N	Yht.	Tot.	%
N Normaali opiston kurssi	46	75,41 %	112	355	467	1 027,96	61,26 %
LAP Lapset ja nuoret	14	22,95 %	21	97	118	630,04	37,55 %
ERIT Erityisryhmät	1	1,64 %	5	2	7	20,00	1,19 %
	61	100,00 %	138	454	592	1 678,00	100,00 %

Liite 4: Lasten ja nuorten koulutus aineittain ja osastoittain 2022

KOKO OPISTO		Kurssit	Opiskelijat			Tunnit		toteutunut	%
		tot.	Miehiä	Naisia	Yhteensä	Suunn.	Muutos		
115	Taiteen perusopetus	26	31	222	253	1 295,85	-286,95	1 008,90	16,59 %
145	Musiikki	88	153	523	676	4 991,59	-287,90	4 703,69	77,34 %
150	Kielet	3	10	11	21	59,96	0,00	59,96	0,99 %
170	Esittävä taide	0	0	0	0	42,00	-42,00	0,00	0,00 %
180	Kuvataiteet	2	7	12	19	24,00	0,00	24,00	0,39 %
190	Käden taidot	2	9	13	22	38,00	0,00	38,00	0,62 %
200	Tanssi ja liikunta	24	68	219	287	418,00	-170,62	247,38	4,07 %
opp./kurssi 8,81		145	278	1 000	1 278	6 869,40	-787,47	6 081,93	100,00 %

HAAPAJÄRVI		Kurssit	Opiskelijat			Tunnit		toteutunut	%
		tot.	Miehiä	Naisia	Yhteensä	Suunn.	Muutos		
115	Taiteen perusopetus	8	5	70	75	498,95	-154,95	344,00	20,44 %
145	Musiikki	22	28	114	142	1 188,10	-49,95	1 138,15	67,64 %
150	Kielet	2	7	8	15	35,96	0,00	35,96	2,14 %
170	Esittävä taide	0	0	0	0	0,00	0,00	0,00	0,00 %
180	Kuvataiteet	1	2	6	8	10,00	0,00	10,00	0,59 %
190	Käden taidot	0	0	0	0	0,00	0,00	0,00	0,00 %
200	Tanssi ja liikunta	13	41	113	154	204,75	-50,26	154,49	9,18 %
opp./kurssi 8,57		46	83	311	394	1 937,76	-255,16	1 682,60	100,00 %

NIVALA		Kurssit	Opiskelijat			Tunnit		toteutunut	%
		tot.	Miehiä	Naisia	Yhteensä	Suunn.	Muutos		
115	Taiteen perusopetus	9	11	88	99	497,00	-132,00	365,00	12,40 %
145	Musiikki	46	86	291	377	2 737,60	-237,95	2 499,65	84,92 %
150	Kielet	0	0	0	0	0,00	0,00	0,00	0,00 %
170	Esittävä taide	0	0	0	0	0,00	0,00	0,00	0,00 %
180	Kuvataiteet	0	0	0	0	0,00	0,00	0,00	0,00 %
190	Käden taidot	0	0	0	0	0,00	0,00	0,00	0,00 %
200	Tanssi ja liikunta	10	20	105	125	175,95	-97,06	78,89	2,68 %
opp./kurssi 9,25		65	117	484	601	3 410,55	-467,01	2 943,54	100,00 %

PYHÄJÄRVI		Kurssit	Opiskelijat			Tunnit		toteutunut	%
		tot.	Miehiä	Naisia	Yhteensä	Suunn.	Muutos		
115	Taiteen perusopetus	5	9	35	44	149,90	0,00	149,90	18,15 %
145	Musiikki	12	33	63	96	623,85	0,00	623,85	75,55 %
150	Kielet	1	3	3	6	24,00	0,00	24,00	2,91 %
170	Esittävä taide	0	0	0	0	0,00	0,00	0,00	0,00 %
180	Kuvataiteet	1	5	6	11	14,00	0,00	14,00	1,70 %
190	Käden taidot	0	0	0	0	0,00	0,00	0,00	0,00 %
200	Tanssi ja liikunta	1	7	1	8	37,30	-23,30	14,00	1,70 %
opp./kurssi 8,25		20	57	108	165	849,05	-23,30	825,75	100,00 %

REISJÄRVI		Kurssit	Opiskelijat			Tunnit		toteutunut	%
		tot.	Miehiä	Naisia	Yhteensä	Suunn.	Muutos		
115	Taiteen perusopetus	4	6	29	35	150,00	0,00	150,00	23,81 %
145	Musiikki	8	6	55	61	442,04	0,00	442,04	70,16 %
150	Kielet	0	0	0	0	0,00	0,00	0,00	0,00 %
170	Esittävä taide	0	0	0	0	42,00	-42,00	0,00	0,00 %
180	Kuvataiteet	0	0	0	0	0,00	0,00	0,00	0,00 %
190	Käden taidot	2	9	13	22	38,00	0,00	38,00	6,03 %
200	Tanssi ja liikunta	0	0	0	0	0,00	0,00	0,00	0,00 %
opp./kurssi 8,43		14	21	97	118	672,04	-42,00	630,04	100,00 %

Liite 5: Kaikki tunnit opetuspaikoittain vuonna 2022

Haapajärven osasto

Opetuspaikka	Kurssit	Osallistujat			Tunteja toteutunut	%	
		Miehiä	Naisia	yhteensä		tunneista	Cum %
1 Lukio	44	73	375	448	1 221,87	24,48	24,48
2 Monitoimitalo	40	43	496	539	986,90	19,78	44,26
3 K.J. Ståhlbergin koulu	15	13	93	106	727,73	14,58	58,84
4 Yläaste	15	56	70	126	529,83	10,62	69,46
5 Uimahalli	24	14	381	395	290,61	5,82	75,28
6 Tiiton koulu	6	2	39	41	252,52	5,06	80,34
7 ent. Kopolan koulu	12	45	98	143	207,93	4,17	84,51
8 Kulttuurisali	5	24	39	63	174,00	3,49	87,99
9 Oksavan koulu	6	17	41	58	143,86	2,88	90,88
10 Työväentalo	15	28	304	332	142,13	2,85	93,73
11 Parkkilan koulu	4	18	28	46	112,14	2,25	95,97
12 ent. Kumisevan koulu	2	0	20	20	88,00	1,76	97,74
13 Kuusaan kylätalo Eurola	2	0	20	20	88,00	1,76	99,50
14 ST-tuote	2	9	17	26	22,00	0,44	99,94
15 Ronkaalan kuntoportaat	1	0	9	9	3,00	0,06	100,00
15 Yhteensä	193	342	2 030	2 372	4 990,52	100,00	

Nivalan osasto

Tila	Kurssit	Osallistujat			Tunteja toteutunut	%	
		Miehiä	Naisia	yhteensä		tunneista	Cum %
1 Kerttula	110	101	952	1 053	3 352,11	47,22	47,22
2 Lukio	41	177	385	562	757,30	10,67	57,88
3 Jussin studio	9	48	14	62	554,99	7,82	65,70
4 Niva-Kaijan koulu	27	41	326	367	442,55	6,23	71,93
5 Avoin/vaihtuva toimipaikka	6	13	52	65	364,62	5,14	77,07
6 Haikaran koulu	5	0	48	48	273,55	3,85	80,92
7 Erkkilän koulu	4	7	42	49	246,54	3,47	84,40
8 Ahteen koulu	4	9	32	41	207,56	2,92	87,32
9 Kyösti Kallion koulu	5	41	37	78	197,00	2,77	90,00
10 Nuorisoseura	6	50	84	134	126,63	1,78	91,88
11 Uikko	14	35	144	179	116,60	1,64	93,52
12 Seuratupa	2	45	0	45	87,00	1,31	94,75
13 Välikylän koulu	4	0	34	34	87,90	1,24	95,98
14 Malilan koulu	6	2	47	49	82,33	1,16	97,14
15 Nivalan kirkko	2	2	5	7	62,04	0,87	98,02
16 Facebook live / etäopetus	4	1	94	95	49,90	0,70	98,72
17 Tupala	1	0	11	11	42,67	0,60	99,32
18 Karvoskylän koulu	2	0	20	20	27,93	0,39	99,71
19 Junttilan koulu	1	0	17	17	13,30	0,19	99,90
20 Karvoskylän ort. kirkko	1	0	2	2	4,00	0,06	99,96
21 Pyssymäki, ulkoilualue	1	0	13	13	3,00	0,04	100,00
21 Yhteensä	255	572	2 359	2 931	7 099,52	100,00	

Pyhjärven osasto

Tila	Kurssit	Osallistujat			Tunteja toteutunut	%	
		Miehiä	Naisia	yhteensä		tunneista	Cum %
1 Keskuskoulu	37	149	197	346	1 362,85	38,95	38,95
2 Paavola	26	33	205	238	785,95	22,46	61,41
3 Ikosen koulu, liikuntasali	15	41	215	256	174,55	4,99	66,40
4 Seurakunta	4	57	0	57	140,00	4,00	70,40
5 Etäopetus Skype	5	20	31	51	116,00	3,32	73,72
6 Väentupa	2	4	22	26	115,00	3,29	77,00
7 Hiiden-Orava, kylätalo	4	1	23	24	99,00	2,83	79,83
8 Kaislaranta	4	15	26	41	77,07	2,20	82,03
9 Vuohtomäen entinen koulu	2	0	21	21	69,00	1,97	84,01
10 Kuusenmäen nuorisoseurantal	3	2	14	16	68,63	1,96	85,97
11 Lohvan kylätalo	2	10	20	30	66,00	1,89	87,85
12 Rantarasti	2	0	14	14	66,00	1,89	89,74
13 Nyppylän ent. koulu	2	0	19	19	66,00	1,89	91,63
14 Kahvila Karnevaali	2	15	9	24	63,00	1,80	93,43
15 Mäkikylän monitoimitalo	3	1	34	35	56,60	1,62	95,04
16 VPK	4	3	58	61	55,86	1,60	96,64
17 Päiväkoti Hoijakka	3	0	48	48	42,56	1,22	97,86
18 Pitäjänmäen entinen koulu	2	0	12	12	36,00	1,03	98,89
19 Uimahalli	2	0	16	16	21,00	0,60	99,49
20 Honkavuoren liikunta- ja luontok.	1	7	1	8	14,00	0,40	99,89
21 Pyhjärven ort., rukoushuone	1	7	4	11	4,00	0,11	100,00
21 Yhteensä	126	365	989	1 354	3 499,07	100,00	

Reisjärven osasto

Tila	Kurssit	Osallistujat			Tunteja toteutunut	%	
		Miehiä	Naisia	yhteensä		tunneista	Cum %
1 Yläaste	26	57	188	245	777,92	46,36	46,36
2 Niemenkartanon koulu	29	71	219	290	748,08	44,58	90,94
3 Marita Kauppisen tila	2	0	13	13	36,00	2,15	93,09
4 Paakkosen halli *	1	0	11	11	33,00	1,97	95,05
5 Kunnantalo, alakerran tila**	1	0	12	12	33,00	1,97	97,02
6 Nuorisotila, bändiluokka	1	1	2	3	30,00	1,79	98,81
7 Esperin koti Rantaniemi	1	5	2	7	20,00	1,19	100,00
21 Yhteensä	61	134	447	581	1 678,00	100,00	

* SL-2022 alkaen käytöstä poistunut tila

** SL-2022 alkaen käyttöön otettu tila

Liite 6: Opetushenkilöstö vuonna 2022

Opettajan nimi	Kurssit		Työsuhde		
	kl. 2022	sl. 2022	Päätoiminen	Päätoiminen tuntiopettaja	Sivutoiminen tuntiopettaja
1 Dikanarova Mariiana	1				x
2 Eerola Eino	1	1			x
3 Eronen Jarmo	3	3			x
4 González Morales Edgar	1				x
5 Hannula Marja	3	3			x
6 Hautakangas Katri	4				x
7 Heinonen Matti	1				x
8 Hernetkoski Seija	28	11	x		x
9 Holappa Esko	1	1			x
10 Howe Saara	2	2			x
11 Hyvönen Jarkko	1	1			x
12 Jokinen Erja	1				x
13 Junttila Jaana	1	1			x
14 Järviluoma Hanna	1				x
15 Kaakinen Marita		1			x
16 Kaarlela Eija		1			x
17 Kallatsa-Korpi Paula		1			x
18 Kalliokoski Anni		1			x
19 Kangas Antti	7	7		x	
20 Kangasoja Elena	3	2			x
21 Karen Olga	5	5	x		
22 Karppinen Enna	13	18		x	
23 Karvonen Irina	4	3			x
24 Kinnunen Miikka	1				x
25 Kivelä Eija	6	6			x
26 Kokkonen Irma	7	7		x	
27 Kokkonen Jussi	6	4		x	
28 Koskela Jessica		3			x
29 Kouvalainen Tuovi	1	1			x
30 Kuisma Minna	28	25	x		
31 Kumpusalo Juhani	1				x
32 Laitila Anne		3			x
33 Laitinen Heidi	4	1			x
34 Laulumaa-Peräaho Anni	6	11		x	
35 Leppikangas Raija-Leena	2	2			x
36 Lindgren Janne	4	2			x
37 Maijala Paula		1			x
38 Malila Lea	6	6		x	
39 Marjamaa Harri		1			x
40 Markkinen Eila	1	1			x
41 Mikhailova Olena	4	4		x	
42 Mikkola Anne	2	2			x
43 Mustaparta Sisko	8	9	x		
44 Myllylä Marja	6	7			x
45 Ojala Anni	4	6	x		
46 Ojala Eero	1	1			x
47 Paananen Katja		3			x
48 Parkkila Maikki	1	1			x
49 Parkkila Minna		2			x
50 Pasanen Aija	7	6			x

50	Pesonen Såde	4	5		x	
51	Pihlajaniemi Kaisa	3	2			x
52	Piipponniemi Ulla	9	11	x		
53	Piironen Pekka	8		x		
54	Pikkarainen Pekka	7	6		x	
55	Pikkarainen Natalia	7	6		x	
56	Pitkänen Juhani	1	1			x
57	Poikkimäki Jussi	5	6	x		
58	Pokki Eija-Liisa	1				x
59	Puurula-Tilli Milla		1			x
60	Pärn Tarja	8	6		x	
61	Raivio Pauli	2	2			x
62	Rajala Jasmin		1			x
63	Rajaniemi Sanna	3	3			x
64	Rautaoja Marjo	3	3			x
65	Rautio Anu	2	2			x
66	Rouge-Oikarinen Regis	1	1			x
67	Ruha-Nurkkala Elisa	1				x
68	Ruotanen Pertti	2	2			x
69	Räsänen Maarit	8	5	x*		
70	Sarja Kimmo		1			x
71	Shemeikka Laimi	1	1			x
72	Siljander Kalervo	1	1			x
73	Sivula Kristiina		1			x
74	Skantz Johanna	5	4			x
75	Suorsa Jukka	4	4			x
76	Syrjäniemi Tuija	7	5		x	
77	Tikka Sirkka	2	2			x
78	Tikka-Luotoniemi Kirsi		1			x
79	Toivoniemi Veijo		3			x
80	Toivoniemi Kati		1			x
81	Trifonova Irina	13	10		x	
82	Tölli Hannariina	2	2			x
83	Tölli Pirjo	3	4			x
84	Ulander Kaisu	2	2			x
85	Uusitalo Aija	1	1			x
86	Uusitalo Esko	1				x
87	Vatanen Ljudmila	3	4		x	
88	Vatanen Varpu	1	1			x
89	Veikkola Laura	6		x		
90	Virmanen Janne	6	2			x
91	Vähäsöyrinki Jaana	1				x
92	Ylikoski Tiina	4	5	x		
93	Yliniitty Pauliina	1	1			x
94	Åvist Marja-Liisa	3	4		x	
yhteensä				11	15	69

* Virkaopettaja

Opetushenkilöstö 2022

Virkaopettajat	1
Päätoimiset opettajat	10
Pt. tuntiohjaajat	15
Tuntiohjaajat	69
Yhteensä	95

Liite 7: Tilinpäätös 2022

		TP 2021	TA 2022	TP 2022	EROTUS	%
VALTIONOSUUEDET						
Yksikköhinta / €	Ta-arvio	84,68	89,20	89,20		
Yksikköhinta / €	Tot.	84,77		89,48	0,28	100,00 %
Tuntiresurssi:	Ta-arvio	15 500	15 300	15 300		
	Tot. yht.	15 214		15 095	-205,00	100,00 %
Osuus valtionosuudesta:	Haapajärvi	27,83 %	27,80 %	27,80 %	0,00 %	100,00 %
	Nivala	41,16 %	41,20 %	41,20 %	0,00 %	100,00 %
	Pyhäjärvi	20,87 %	20,90 %	20,90 %	0,00 %	100,00 %
	Reisjärvi	10,14 %	10,10 %	10,10 %	0,00 %	100,00 %
Valtionosuus / €:	Haapajärvi	204 556	216 260	215 922	-338	99,84 %
	Nivala	302 573	320 500	320 000	-500	99,84 %
	Pyhäjärvi	153 417	162 584	162 330	-254	99,84 %
	Reisjärvi	74 578	78 569	78 447	-123	99,84 %
	TA-ARVIO YHT.	748 148	777 913	777 913		
	TOT. YHT.	735 124		776 699	-1 214	99,84 %
OMAT TULOT						
Maksutulot / €:	Haapajärvi	73 797,30	81 500	69 683,90	-11 816,10	85,50 %
	Nivala	93 610,24	98 000	89 311,96	-8 688,04	91,13 %
	Pyhäjärvi	45 757,88	50 000	38 883,58	-11 116,42	77,77 %
	Reisjärvi	14 722,25	23 000	18 170,30	-4 829,70	79,00 %
	YHTEENSÄ	227 887,67	252 500	216 049,74	-36 450,26	85,56 %
KAIKKI TULOT						
Tulot yhteensä / €	Haapajärvi	278 353,47	297 760	285 606,22	-12 153,65	95,92 %
	Nivala	396 182,91	418 500	409 311,95	-9 188,29	97,80 %
	Pyhäjärvi	199 175,01	212 584	201 213,67	-11 370,19	94,65 %
	Reisjärvi	89 300,02	101 569	96 616,90	-4 952,33	95,12 %
	YHTEENSÄ	963 011,41	1 030 413	992 748,74	-37 664,46	96,34 %
MENOT						
Menot / €:	Haapajärvi	-373 019,46	-361 563	-384 208,96	-22 645,96	106,26 %
	Nivala	-535 125,20	-524 590	-566 000,62	-41 410,62	107,89 %
	Pyhäjärvi	-253 718,66	-247 570	-265 594,49	-18 024,49	107,28 %
	Reisjärvi	-119 067,32	-131 480	-118 428,84	13 051,16	90,07 %
	YHTEENSÄ	-1 280 930,64	-1 265 203	-1 334 232,91	-69 029,91	105,46 %
	NETTO	-317 919,23	-234 790	-341 484,17	-106 694,37	145,44 %
NETTO-OSUUEDET						
Netto-osuus / €	Haapajärvi	-94 666	-63 803	-98 603	-34 800	154,54 %
	Nivala *	-138 942	-106 090	-156 689	-50 599	147,69 %
	Pyhäjärvi *	-54 544	-34 986	-64 381	-29 395	184,02 %
	Reisjärvi *	-29 767	-29 911	-21 812	8 099	72,92 %
	YHTEENSÄ	-317 919	-234 790	-341 484	-106 694	145,44 %