

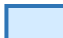
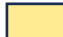










Selite

-  Kopsan kaivospiiri
-  Tielinjaus (25 m leveä)
-  Pohjavesialue
-  Arvokas peltoaukea
-  Arvokas kylämiljö
-  Yleinen tie
-  Nykyinen tie
-  Ulkoilureitti

- Rakennukset**
-  Asuinrakennus
-  Lomarakennus

- Kiinteistöt**
-  Tielinjauksen naapuri-kiinteistön raja
-  Muu kiinteistöraja

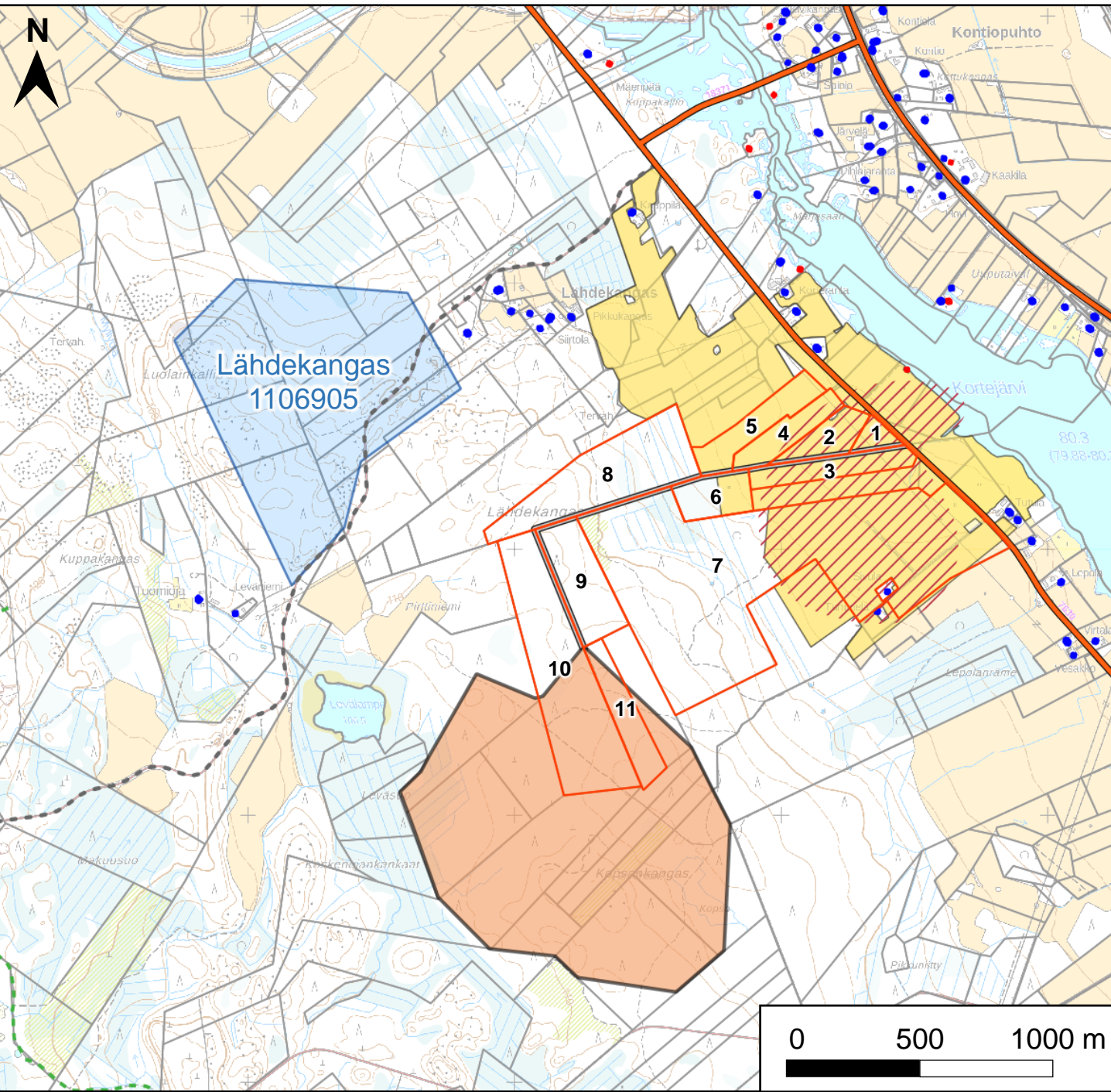
© MML Maastokartta 2023
 © MML Maastotietokanta 2023
 © MML Kiinteistörekisterikartta 2024
 © Haapajärven kaupunki, Oksavan ja
 Autorannan maankäytöselvitys 2013

0 500 1000 m



Lähdekangas
1106905

1
2
3
4
5
6
7
8
9
10
11



TURVALLISUUS- JA KEMIKAALIVIRASTOLLE**28.3.2024**

Asia Haapajärven Kopsan kaivospiirin tielinjausta (VE2) koskevat täydentävät tiedot kaivospiirihakemuksen käsittelyn jatkamiseksi:

Selvitys yleisten ja yksityisten etujen turvaamisesta

Kaivosnumero Kaivospiirin apualue KaivNro K20225

Hakija Fennia Gold Oy
Y-tunnus: 2839848-7
PL 3
33211 TAMPERE

Lisätietoja antaa:
Markus Latvala
Feasib Oy
markus.latvala@feasib.com
Puh. 040 1497541

Täydennyspyyntö

Kaivosviranomainen on pyytänyt Hakijaa toimittamaan selvityksen yleisten ja yksityisten etujen turvaamiseksi tielinjauksen osalta, soveltuvin osin seuraavien kohtien (kohdat 1, 6, 8 ja 9) mukaisesti:

Kaivosluvassa on annettava yleisten ja yksityisten etujen turvaamiseksi tarpeelliset määräykset:

- 1) kaivostoiminnasta aiheutuvien haitallisten vaikutusten välttämiseksi tai rajoittamiseksi sekä ihmisten terveyden ja yleisen turvallisuuden varmistamiseksi;
- 6) kaivostoiminnan lopettamiseen liittyvästä vakuudesta 10 luvun mukaisesti sekä muista lopettamiseen liittyvistä ja lopettamisen jälkeisistä velvollisuuksista;
- 8) muista kaivosluvan nojalla tapahtuvaa toimintaa koskevista seikoista sen varmistamiseksi, ettei toiminnasta aiheudu tässä laissa kiellettyä seurausta;
- 9) muista yleisen ja yksityisen edun kannalta välttämättömistä ja luvan edellytysten toteuttamiseen liittyvistä seikoista.

Selvitys yleisten ja yksityisten etujen turvaamiseksi: Kaivospiirin apualue KaivNro K20225

Kopsan kaivoshankkeen toteuttaminen edellyttää yhdystien rakentamista kaivosalueelle. Tulevan kaivosalueen lähin yleinen tie, on yhdystie nro 7630 Haapajärvi-Raudasmäki, jolta on myös yhteys valtatielle nro 27. Tien 7630 liikenne koostuu nykyisin paikallisten asukkaiden ja muun maankäytön liikenteestä.

Aiemman toimijan laatiman YVA-selostuksen (2013) mukaan yhdystie 7630 keskimääräinen liikennemäärä (KVL) on Hituran ja Kopsan välisellä tieosuudella 76–520 ajoneuvoa vuorokaudessa. Raskaan liikenteen määrä (KVLras) kyseisellä tieosuudella on 6–36 ajoneuvoa vuorokaudessa. Kopsan kaivokselta lähtevien malminkuljetusten määrä olisi keskimäärin 75 raskasta kuljetusta (50 tn) vuorokaudessa. Päivitetty arvio liikennemääristä laaditaan myöhemmin perustuen uuteen resurssiarvioon ja louhintasuunnitelmaan.

Selvyyden vuoksi hakija toteaa, että malmia ei kuljeteta aiemman suunnitelman mukaisesti Hituran kaivokselle, vaan apualueelle rakennettavaa tietä pitkin kuljetukset ajetaan valtatielle 27, ja edelleen sitä pitkin myöhemmin päätettävälle rikastamolle rikastettavaksi.

1) Kaivostoiminnasta aiheutuvien haitallisten vaikutusten välttämiseksi tai rajoittamiseksi sekä ihmisten terveyden ja yleisen turvallisuuden varmistamiseksi;

Kuljetuksista aiheutuvia haitallisia vaikutuksia voivat olla esim., pöly, värinä, melu, sekä vaikutukset liikenneturvallisuuteen. Yksityisten etuja koskevia vaikutuksia voivat olla esim. väliaikaiset tai pysyvät maankäytön tai maankäytön mahdollisuuksien muutokset.

Kaikkia edellä mainittuja vaikutuksia on pyritty minimoimaan arvioimalla kahdeksan eri perusvaihtoehtoa tielinjaukselle. Tämän jälkeen on Tukesin kuulemismenettelyssä kuultu asianosaisia ja viranomaisia reittivaihtoehtojen VE1 ja VE1b sekä VE2b osalta.

Valittu reitti (VE2) aiheuttaa kokonaisarvioinnin ja sen jälkeen toteutettujen kuulemismenettelyjen perusteella vähiten haittaa alueella sijaitseville mahdollisesti häiriintyville kohteille; asutuille kiinteistöille, ulkoilureiteille, liikenneturvallisuudelle sekä muulle maankäytölle. Tielinjauksen vaikutusalueella ei sijaitse suojeltuja luonnonsuojelukohteita, pohjavesialueita tai lähteitä.

Tie kulkee kaivospiiriltä metsäpalstojen ja peltoalueen läpi, jonka jälkeen se yhtyy Tiitonrannantiehen (7630). Hakija vastaa tien rakentamisen kustannuksista sekä sen kunnossapidosta kaivoksen toiminta-aikana. Kuljetuksista johtuva pölyäminen estetään suljetuilla kuormilla.

Tielinjauksen alueella sijaitsevat kiinteistöt ovat maa- ja metsätalouskäytössä. Kiinteistönomistajille aiheutuu tien rakentamisesta haittaa, koska alueita poistuu nykyisestä käyttötarkoituksestaan. Useiden kiinteistöjen saavutettavuus paranee uuden tien ja sen mahdollistamien liittymien myötä. Apualue on määritetty maanomistajien toiveiden mukaisesti kulkemaan tasapuolisesti kiinteistörajoja pitkin, sekä siten että kiinteistöjä ei halkaista.

6) Kaivostoiminnan lopettamiseen liittyvästä vakuudesta 10 luvun mukaisesti sekä muista lopettamiseen liittyvistä ja lopettamisen jälkeisistä velvollisuuksista;

Hakemus koskee kaivospiirin apualuevarausta tielle, joka tullaan rakentamaan myöhemmin, kaivoksen rakentamisen yhteydessä. Sähkölinja rakennetaan tielinjauksen alueelle maakaapelina. Rakentamispäätös ja tarkemmat rakentamissuunnitelmat tehdään myöhemmin ja ne liittyvät olennaisesti kaivostoiminnan aloittamispäätökseen.

Kaivostoiminnan lopettamisen jälkeen tietä ja sähkölinjaa ei pureta, vaan se jää alueen muun maankäytön käyttöön ja kiinteistönomistajien omistukseen. Koska kaivostoiminnan lopettaminen ei aiheuta purkutoimia ko. tien osalta, hakija esittää, että apualueen vakuudeksi määrätään 0 euroa.

Vakuuden tarvetta voidaan tarvittaessa arvioida uudelleen, kun tarkemmat suunnitelmat valmistuvat. Kaivosviranomaisen voi myös päättää halutessaan vakuudelle sopivan tarkistusvälin.

8) muista kaivosluvan nojalla tapahtuvaa toimintaa koskevista seikoista sen varmistamiseksi, ettei toiminnasta aiheudu tässä laissa kiellettyä seurausta;

9) muista yleisen ja yksityisen edun kannalta välttämättömistä ja luvan edellytysten toteuttamiseen liittyvistä seikoista.

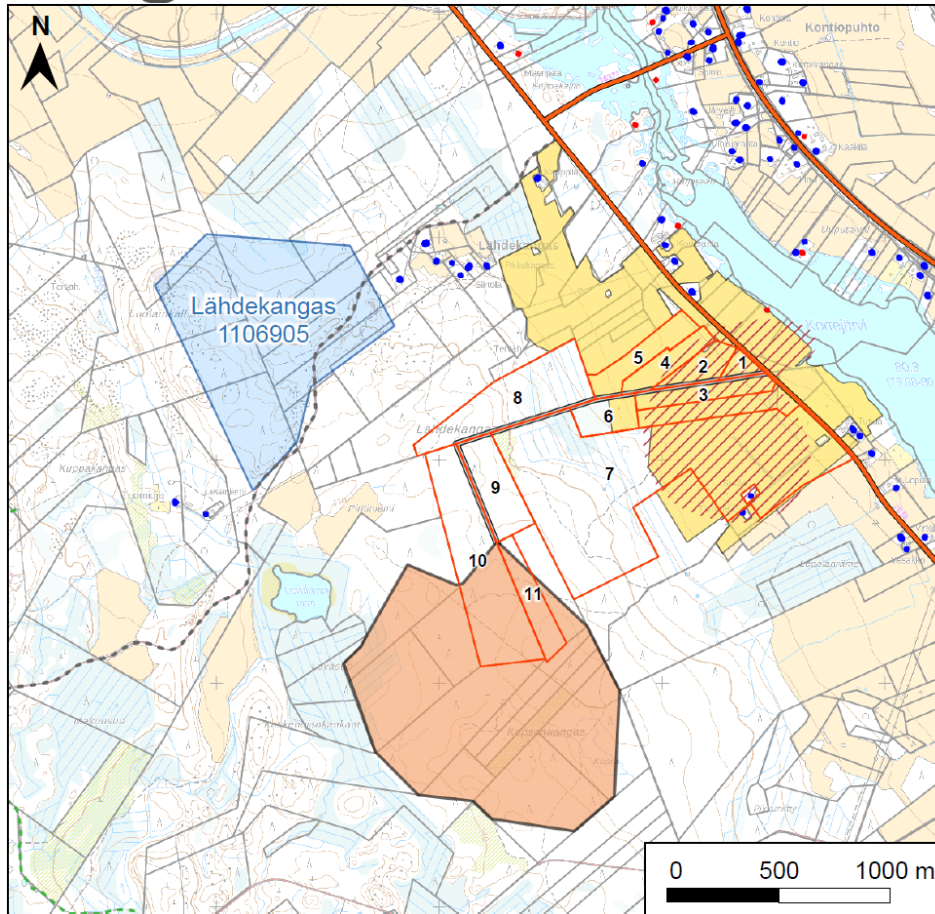
Pohjois-Pohjanmaan maakuntakaavassa Kopsan alue on merkitty kaivosalueeksi. Kopsan alueella ei ole oikeusvaikutteista yleis- tai asemakaavaa. Osayleiskaava laaditaan tarvittaessa hakijan ja Haapajärven kaupungin toimesta, samanaikaisesti Kopsan kaivosalueen YVA-prosessin kanssa. Tie kulkee Oksavan ja Autiorannan alueen maankäyttöselvityksessä mainitun, arvokkaan peltoaukean ja arvokkaan kylämiljöön läpi.

Hakijan tiedossa ei ole hakemuksen kohteena olevaan asiaan liittyviä muita seikkoja, jotka aiheuttaisivat kaivoslaissa kiellettyjä seurauksia tai olisivat yleisen ja yksityisen edun ja luvan edellytysten toteuttamisen kannalta välttämättömiä.

Yleisten ja yksityisten etujen turvaamiseksi tarpeelliset määräykset:

Hakija esittää yleisten ja yksityisten etujen turvaamiseksi annettavaksi seuraavat määräykset:

- 1) Apualueen toiminnot eivät saa aiheuttaa haittaa ihmisten terveydelle tai vaaraa yleiselle turvallisuudelle
- 2) Apualueen vakuudeksi määrätään 0 euroa. Vakuuden määrää tarkistetaan tarkempien suunnitelmien valmistuttua, tai viimeistään kahden vuoden kuluttua tämän päätöksen tultua lainvoimaiseksi
- 3) Hakijan on ennen kaivoksen rakentamistoimenpiteiden aloittamista tiedotettava hyvissä ajoin suunnitelluista toimenpiteistä Pohjois-Pohjanmaan ELY-keskukselle sen varmistamiseksi, ettei toimenpiteistä aiheudu sellaisia vaikutuksia, jotka olisivat kiellettyjä luonnonsuojelulain (1096/1996) tai ympäristönsuojelulain (527/2014) nojalla.
- 4) Hakijan on hyvissä ajoin ennen tien suunniteltujen rakentamistoimenpiteiden aloittamista toimitettava pohjaveden tarkkailusuunnitelma ELY-keskuksen hyväksyttäväksi.



Selite

- Kopsan kaivospiiri
- Tielinjaus (25 m leveä)
- Pohjavesialue
- Arvokas peltoaukea
- Arvokas kylämiljö
- Yleinen tie
- Nykyinen tie
- Ulkoilureitti

Rakennukset

- Asuinrakennus
- Lomarakennus

Kiinteistöt

- Tielinjauksen naapuri-kiinteistön raja
- Muu kiinteistöraja

© MML Maastokartta 2023
 © MML Maastotietokanta 2023
 © MML Kiinteistörekisterikartta 2024
 © Haapajärven kaupunki, Oksavan ja
 Autorannan maankäyttöselvitys 2013

Kuva 1. Hakemuksen kohteena oleva reitti VE2

