



**JOKILATVAN OPISTO**

arjen virrasta innon lähteelle

# **TOIMINTAKERTOMUS**

# **2024**

19.2.2025



## SISÄLTÖ

1 YLEISTÄ VUODEN 2024 TOIMINNASTA .....	2
2 HALLINTO.....	2
3 TYÖKAUSI 2024.....	3
4 HENKILÖKUNTA .....	3
4.1 Hallintohenkilöstö .....	3
4.2 Opetushenkilöstö .....	3
5 OPETUS VUONNA 2024 .....	4
5.1 Kurssit ja tunnit vuonna 2024 .....	4
5.2 Kurssit, tunnit ja opiskelijat aineryhmittäin 2024.....	4
5.3 Kurssit, tunnit ja opiskelijat kurssilajeittain .....	5
5.4 Maahanmuuttajille suunnattu koulutus .....	7
5.5 Osaamisperusteiset kurssit vuonna 2024.....	7
5.6 Tunnit opetuspaikoittain.....	8
5.7 Netto-opiskelijamäärät .....	9
6 NÄYTTELY-, KONSERTTI- JA ESIINTYMISTOIMINTA .....	9
6.1 Näyttelytoiminta .....	9
6.2 Konsertit ja muut esiintymiset.....	10
6.3 Kehittämistoiminta .....	11
7 TALOUSARVION TOTEUTUMINEN .....	12
7.1 Kaikki kustannuspaikat.....	12
7.1.1 Tuloslaskelma ulkoinen ja sisäinen.....	12
7.1.2 Tuloslaskelma ulkoinen .....	12
7.1.3 Tuloslaskelma sisäinen .....	13
7.2 Nettolaskennan alaiset kustannuspaikat 7301-7304 .....	13
7.3 Tilinpäätöksen tunnuslukuja .....	14
Liite 1: Jokilatvan opiston hallinto.....	16
Liite 2: Muistokirjoitus – Matti Olavi Nuorala.....	17
Liite 3: Osastokohtaisia koulutustilastoja vuodelta 2024 .....	18
Liite 4: Opetustilastot kurssilajeittain vuonna 2024 .....	21
Liite 5: Lasten ja nuorten koulutus aineittain ja osastoittain 2024.....	22
Liite 6: Kaikki tunnit opetuspaikoittain vuonna 2024 .....	23
Liite 7: Maksetut tuntipalkat tuntupalkkalajeittain 2024 .....	25
Liite 8: Tilinpäätös 2024 .....	26

# 1 YLEISTÄ VUODEN 2024 TOIMINNASTA

Jokilatvan opisto on Nivalan, Haapajärven, Pyhäjärven ja Reisjärven alueella toimiva kansalaisopisto, jossa voivat kaiken ikäiset kuntalaiset opiskella ja harrastaa. Jokilatvan opisto aloitti toimintansa 1.1.2006.

2024 opetusta järjestettiin 556 kurssilla 14 989 h: Haapajärvellä 3 897 h, Nivalassa 6 579 h, Pyhäjärvellä 2 764 h ja Reisjärvellä 1 749 h. Opiskelijoita (netto) oli 3 205. Kurssilaisia (brutto) oli vuoden aikana 6 980.

Opetuksen pääpaino oli musiikissa (44 % tunneista), käden taidoissa (24 %), liikunnassa ja terveydessä (15 %) ja kuvataiteissa (10 %) sekä kielissä (4 %). Taiteen perusopetusta järjestettiin kuvataiteissa ja käsityössä.



Jokilatvan opisto vastasi myös Haapajärven kaupungin kulttuuripalveluiden tuottamisesta.

## 2 HALLINTO

Jokilatvan opiston sijaintikunta ja ylläpitäjä on Haapajärven kaupunki. Nivala, Pyhäjärvi ja Reisjärvi ovat opiston sopimuskuntia. Hallinnosta vastaa 9-henkinen johtokunta, jonka tehtävät on määritelty Perussopimuksessa 2010. Johtokunta kokoontui 3 kertaa vuoden 2024 aikana. [Liitteessä 1](#) on kuvattu opiston hallinto ja [liitteessä 2](#) on johtokunnan pj. Matti Nuoralan muistokirjoitus.

Vaalikauden 2021-2025 johtokunta 30.8.2024 saakka

KUNTA	EDUSTAJA	VARAEDUSTAJA
Haapajärvi	Heikki Kamula Markku Mäkelä, vpj.	Leila Kopola Harri Härkönen
Nivala	Matti Nuorala, puheenjohtaja Maritta Raudaskoski Tuula Ekdahl	Sanna Ojalehto Tuomas Suvanto Jonna Viitala
Pyhäjärvi	Jarmo Halonen Marja-Leena Våg	Marketta Kananen Jere Hakkarainen
Reisjärvi	Mikko Huuskonen Elina Muikkula	Erkki Koskela Anna-Maija Hilliaho

1.9.2024 alkaen

KUNTA	EDUSTAJA	VARAEDUSTAJA
Haapajärvi	Heikki Kamula Markku Mäkelä, vpj.	Leila Kopola Harri Härkönen
Nivala	Maritta Raudaskoski, puheenjohtaja Tuomas Suvanto Tuula Ekdahl	Sanna Ojalehto Seppo Jukkola Jonna Viitala
Pyhäjärvi	Jarmo Halonen Marja-Leena Våg	Marketta Kananen Jere Hakkarainen
Reisjärvi	Mikko Huuskonen Elina Muikkula	Erkki Koskela Anna-Maija Hilliaho

## 3 TYÖKAUSI 2024

Kevätlukukausi	8.1. - 9.6.2024	21 työviikkoa
Syyslukukausi	26.8. - 15.12.2024	15 työviikkoa
Vuosi 2024		36 työviikkoa

Talviloma oli 4.-10.3.2024 (vk 10), pääsiäisloma 29.3.-1.4.2024 ja syysloma 21.-27.10.2024 (vk 43).

## 4 HENKILÖKUNTA

### 4.1 Hallintohenkilöstö

Opiston hallintohenkilökuntaan kuuluvat työntekijät olivat vuonna 2024:

Jaakonaho Satu, opistosihtööri / Haapajärvi  
Alpua Mervi, opistosihtööri / Nivala  
Tienhaara Kaija, opistosihtööri / Pyhäjärvi  
Kesänen Heidi, palvelusihtööri / Reisjärvi (palvelu ostetaan Reisjärven kunnalta)  
Pentikäinen Soili, kulttuurituottaja AMK, kulttuurituottaja  
Oja Kim, KM, rehtori

### 4.2 Opetushenkilöstö

Vuoden 2024 aikana opistolla oli yhteensä 101 opetushenkilöstöön kuuluvaa työntekijää, joista oli

- virkaopettajia	2	vakinaisessa työsuhteessa
- päätoimisia opettajia	7	määräaikaisessa työsuhteessa
- päätoimisia tuntiopettajia	8	määräaikaisessa työsuhteessa
- sivutoimisia tuntiopettajia	74	määräaikaisessa työsuhteessa
- sijaisia ja avustajia	10	määräaikaisessa työsuhteessa.

#### Virkaopettajat

Kim Oja, KM, rehtori  
Räisänen Maarit, TaM ja KM, taideopettaja

#### Päätoimiset opettajat

Karen Olga, MM, musiikinopettaja  
Kuisma Minna, fysioterapeutti (YAMK), liikunnanopettaja  
Mustaparta Sisko, artemoni (AMK), kädentaitojen opettaja (31.5.2024 saakka)  
Piipponiemi Ulla, artesaani, kädentaitojen opettaja  
Poikkimäki Jussi, musiikkipedagogi (AMK), musiikinopettaja  
Rautio Anu, musiikkipedagogi (AMK), musiikinopettaja  
Ylikoski Tiina, musiikkipedagogi (AMK), musiikinopettaja

#### Päätoimiset tuntiopettajat (yli 16 h/vko) olivat vuoden aikana:

Kielet Myllylä Marja  
Musiikki Ruotanen Pertti ja Syrjäniemi Tuija  
Taideaineet Kokkonen Irma, Kokkonen Jussi, Laulumaa-Peräaho Anni ja Pikkarainen Pekka  
Liikunta Karppinen Enna.

Sivutoimisia tuntiopettajia oli vuoden aikana 74 henkilöä sekä sijaisia ja avustajia 10 henkilöä.

## 5 OPETUS VUONNA 2024

### 5.1 Kurssit ja tunnit vuonna 2024

Vuonna 2024 valtionosuusperusteista opetusta järjestettiin 554 kurssilla yhteensä 14 973 tuntia ja 16 h myyntipalvelukoulutusta kahdella kurssilla. Opetusta järjestettiin siten 556 kurssilla 14 989 tuntia.

Osasto	2014	2015	2016	2017	2018	2019	2020	2021	2022	2023	2024	h/as.
HPJ	5 887	5 728	5 577	5 625	5 117	5 087	4 216	4 420	4 991	4 648	3 897	0,57
NLA	8 015	7 799	7 512	7 423	7 323	7 462	6 576	7 029	7 100	6 998	6 579	0,63
PHJ	4 893	4 694	4 407	4 149	3 818	3 769	3 058	3 370	3 499	3 367	2 764	0,56
RSJ	2 500	2 282	2 212	2 217	2 107	1 991	1 729	1 648	1 678	1 838	1 749	0,65
<b>YHT.</b>	<b>21 295</b>	<b>20 503</b>	<b>19 709</b>	<b>19 414</b>	<b>18 365</b>	<b>18 308</b>	<b>15 579</b>	<b>16 466</b>	<b>17 267</b>	<b>16 851</b>	<b>14 989</b>	<b>0,60</b>

### 5.2 Kurssit, tunnit ja opiskelijat aineryhmittäin 2024

Aineryhmät	Kurssit	Tunnit	%	Tunnit osastoittain				Oppisk.	Opp./kurssi	
				Hpj	Nla	Phj	Rsj			
1 Musiikki		147	6 626	44,20 %	1 406	3 749	782	689	1 299	8,84
2 Käden taidot <sup>1)</sup>		121	3 654	24,38 %	898	1 111	1 008	637	1 305	10,79
3 Liikunta ja terveys		194	2 207	14,72 %	796	926	288	196	3 434	17,70
4 Kuvataide <sup>2)</sup>		50	1 528	10,19 %	473	514	314	227	461	9,22
5 Kielet		28	602	4,02 %	216	150	236	0	236	8,43
6 Kirjallisuus, näyttämö- ja sanataide		8	283	1,89 %	107	88	88	0	114	14,25
7 Tietotekniikka		0	0	0,00 %	0	0	0	0	0	0
8 Muu koulutus		8	90	0,60 %	1	41	48	0	131	16,38
<b>YHTEENSÄ</b>	<b>556</b>	<b>14 989</b>	<b>100,00 %</b>		<b>3 897</b>	<b>6 579</b>	<b>2 764</b>	<b>1 749</b>	<b>6 980</b>	<b>12,55</b>

Kursseille osallistui **6 980** opiskelijaa, joista naisia oli 81 % (5 687). Vuoteen 2023 verrattuna kurssien määrä väheni 53 kurssilla ja opetustuntimäärä pieneni 1 862 tunnilla. Tämän vuoksi kurseille osallistuneiden määrä pieneni 453 opiskelijalla (-6 %), mutta kurssien keskikoko kasvoi. Vuonna 2023 keskikoko oli 12,20 oppilasta/kurssi ja vuonna 2024 keskikoko oli 12,55 oppilasta/kurssi.

VUOSIVERTAILU			HAAPAJÄRVI OPISKELIJAT		NIVALA OPISKELIJAT		PYHÄJÄRVI OPISKELIJAT		REISJÄRVI OPISKELIJAT		KAIKKI OPISKELIJAT		
Vuosi	Kurssit	Tunnit	HPJ	Opp. / kurssi	NLA	Opp. / kurssi	PHJ	Opp. / kurssi	RSJ	Opp. / kurssi	YHT.	Opp. / kurssi	Tunteja / kurssi
<b>2024</b>	<b>556</b>	<b>14 989</b>	<b>2 264</b>	<b>13,32</b>	<b>2 894</b>	<b>13,10</b>	<b>1 157</b>	<b>11,02</b>	<b>665</b>	<b>11,08</b>	<b>6 980</b>	<b>12,55</b>	<b>26,96</b>
2023	609	16 851	2 363	12,57	3 088	13,08	1 293	10,69	689	10,77	7 433	12,21	27,67
2022	635	17 267	2 372	12,29	2 931	11,49	1 385	10,99	592	9,70	7 280	11,46	27,19
2021	606	16 466	1 983	10,78	2 439	10,29	1 243	10,02	507	8,31	6 172	10,18	27,17
2020	615	15 579	2 649	14,80	3 268	13,45	1 455	11,46	713	10,80	8 085	13,15	25,33
2019	683	18 316	3 192	16,04	4 224	15,47	1 636	11,77	831	11,54	9 883	14,47	26,82

Kurssien perumisaste oli vuonna 2024 noin 13 %.

Osasto	Kurssit tot. %	KURSSIT		OPISKELIJAT			TUNNIT				%
		suunn.	tot.	miehiä	naisia	yht.	suunn.	muutos	tot.	tot. %	
Haapajärvi	89,95 %	189	170	380	1 884	2 264	4 205,59	-308,49	3 897,10	92,66 %	26,00 %
Nivala	85,99 %	257	221	471	2 423	2 894	7 227,69	-648,91	6 578,78	91,02 %	43,89 %
Pyhäjärvi	84,68 %	124	105	283	874	1 157	3 154,17	-390,22	2 763,95	87,63 %	18,44 %
Reisjärvi	88,24 %	68	60	159	506	665	1 864,72	-115,26	1 749,46	93,82 %	11,67 %
<b>Yhteensä</b>	<b>87,15 %</b>	<b>638</b>	<b>556</b>	<b>1 293</b>	<b>5 687</b>	<b>6 980</b>	<b>16 452,17</b>	<b>-1 462,88</b>	<b>14 989,29</b>	<b>91,11 %</b>	<b>100,00 %</b>
				18,52 %	81,48 %						

Tarkemmat opetustilastot vuodelta 2024 ovat liitteessä 3.

## 5.3 Kurssit, tunnit ja opiskelijat kurssilajeittain

	Kurssilaji	Kurssit		Osallistujat			Tunnit	
		Tot.	%	Miehiä	Naisia	Yht.	Tot.	%
N	Normaali opiston kurssi	393	70,68 %	993	4 411	5 404	9 335,84	62,28 %
M	Myyntipalvelukurssi	2	0,36 %	4	18	22	16,00	0,11 %
IK	Ikäihmisten kurssit	8	1,44 %	5	100	105	90,23	0,60 %
H	Henkilöstökoulutus	1	0,18 %	5	22	27	1,33	0,01 %
LAP	Lapset ja nuoret	127	22,84 %	226	882	1 108	5 134,33	34,25 %
ERIT	Erytisryhmät	9	1,62 %	44	52	96	125,40	0,84 %
ETÄ	Etäopetus	11	1,98 %	14	137	151	218,56	1,46 %
HYB	Hybridiopetus	5	0,90 %	2	65	67	67,60	0,45 %
	<b>Yhteensä</b>	<b>556</b>	<b>100,00 %</b>	<b>1 293</b>	<b>5 687</b>	<b>6 980</b>	<b>14 985,29</b>	<b>100,00 %</b>

**Normaaleilla opiston kursseilla** tarkoitetaan vapaan sivistystyön kohderyhmävapaata koulutusta. **Myyntipalvelukursseilla** tarkoitetaan koulutuksia, joissa kohderyhmä on rajattu, osallistujien kurssimaksun maksaa koulutuksen tilaaja ja jotka eivät ole valtionosuusperusteista toimintaa.

**Ikäihmisten kursseilla** tarkoitetaan ikäihmisille (+63 v.) suunnattua opetusta. **Lapsille ja nuorille** suunnatulla opetuksella tarkoitetaan alle 16-vuotiaille järjestettyä koulutusta. **Erytisryhmien** koulutuksella tarkoitetaan eri tavoin erityisryhmiin kuuluville kohdennettua koulutusta.

**Etäopetuksella** tarkoitetaan lähiopetuksesta poikkeavaa opetusta, joka toteutetaan internetpohjaisella kontaktiohjelmalla esim. Teams, Zoom, Google Meet, Skype, Facebook -live, Youtube -live jne.

**Hybridiopetus** yhdistää perinteisen lähiopetuksen ja edellä mainitun etäopetuksen keinot, jossa opettaja ja osa opiskelijoista kokoontuvat määrättyyn opetustilaan lähiopetusta varten ja etäosallistujat liittyvät tunnille etäyhteydellä. Opetuksessa huomioidaan samanaikaisesti sekä lähi- että etäopiskelijat.

Osastokohtaiset tilastot kurssilajeittain ovat [liitteessä 4](#).

### 5.3.1 Normaali opiston kurssit

Kursseista noin 71 % ja tunneista noin 62 % oli ns. normaaleja opiston kursseja, jotka ovat kohderyhmävapaata ja kaikkien kansalaisten valittavissa.

### 5.3.2 Myyntipalvelukoulutus osastoittain

Vuonna 2024 opisto järjesti Pyhäjärven kaupungin henkilöstölle EA 1-kurssin, jossa oli opiskelijoita 16 sekä Nivalan työpajasäätiön toiminnassa mukana oleville nuorille kuvataidekurssin, jossa oli 6 opiskelijaa. Myyntipalvelukoulutusta järjestettiin 16 h kahdella kurssilla, joissa oli 22 osallistujaa.

### 5.3.3 Ikäihmisten koulutus osastoittain

Ikäihmisille suunnattua opetusta järjestettiin 8 kurssilla yhteensä 90 h. Kursseille osallistui 105 opiskelijaa. Ikäihmiset osallistuivat aktiivisesti myös kohderyhmävapaaseen (N) opetukseen.

#### Osastoittain

Osasto	Kursseja		Miehiä	Naisia	Yhteensä opiskelijoita	Tunteja suunniteltu	Muutos-tunnit	Tunteja toteutunut	
	suunniteltu	toteutunut						% / h	
Haapajärvi	2	2	0	25	25	26,60	0,00	26,60	0,68 %
Nivala	4	4	2	53	55	40,00	0,00	40,00	0,61 %
Pyhäjärvi	2	2	3	22	25	23,63	0,00	23,63	0,85 %
Reisjärvi	0	0	0	0	0	0,00	0,00	0,00	0,00 %
	<b>8</b>	<b>8</b>	<b>5</b>	<b>100</b>	<b>105</b>	<b>90,23</b>	<b>0,00</b>	<b>90,23</b>	<b>0,60 %</b>

### 5.3.4 Lasten ja nuorten koulutus osastoittain ja aineittain

Vuonna 2024 lapsille ja nuorille (alle 16-vuotiaille) suunnattua opetusta järjestettiin 127 kurssilla 5 134 h, mikä on noin 34 % koko opiston opetustuntimäärästä. Lasten ja nuorten kursseille osallistui 1 107 opiskelijaa, joista tyttöjen osuus oli 80 %.

Nivalassa lasten ja nuorten koulutusten suhteellinen osuus opetuksesta oli osastoista suurin, noin 42 %. Reisjärvellä osuus oli 38 %, Haapajärvellä 30 % ja Pyhäjärvellä 19 % osastokohtaisen opetuksen määrästä.

#### Osastoittain

Osasto	Kurssit		Opiskelijat			Tunnit			% / h
	Suunn.	Tot.	Miehiä	Naisia	Yhteensä	Suunn.	Muutos	Tot.	
Haapajärvi	36	33	63	209	272	1 230,95	-54,60	1 176,35	30,19 %
Nivala	69	64	128	508	636	2 897,14	-145,99	2 751,15	41,82 %
Pyhäjärvi	17	14	16	58	74	596,04	-62,62	533,42	19,30 %
Reisjärvi	16	16	19	107	126	673,41	0,00	673,41	38,49 %
<b>Yhteensä</b>	<b>138</b>	<b>127</b>	<b>226</b>	<b>881</b>	<b>1 108</b>	<b>5 397,54</b>	<b>-263,21</b>	<b>5 134,33</b>	<b>34,25 %</b>

Lasten ja nuorten opetuksesta musiikin osuus oli 4 031 h (78 %), taiteen perusopetuksen osuus oli 793 h (15 %) ja liikunnan osuus 252 h (5 %). Tarkempi tilasto osastoittain ja aineittain on [liitteessä 5](#).

Aineen nimi	Kurssit		Opiskelijat			Tunnit			% / h
	Suunn.	Tot.	Miehiä	Naisia	Yhteensä	Suunn.	Muutos	Tot.	
Taiteen perusopetus	25	21	18	163	181	901,57	-108,62	792,95	15,44 %
Musiikki	84	81	119	468	587	4 121,06	-96,01	4 025,05	78,39 %
Kielet	2	1	3	3	6	48,00	-24,00	24,00	0,47 %
Käden taidot	2	2	9	15	24	40,00	0,00	40,00	0,78 %
Tanssi ja liikunta	25	22	77	233	310	286,91	-34,58	252,33	4,91 %
<b>Yhteensä</b>	<b>138</b>	<b>127</b>	<b>226</b>	<b>882</b>	<b>1 108</b>	<b>5 397,54</b>	<b>-263,21</b>	<b>5 134,33</b>	<b>100,00 %</b>

### 5.3.5 Erityisryhmien koulutus osastoittain

#### Osastoittain

Osasto	Kurssit		Opiskelijat			Tunnit			% / h
	Suunn.	Tot.	Miehiä	Naisia	Yhteensä	Suunn.	Muutos	Tot.	
Haapajärvi	3	3	22	25	47	28,00	0,00	28,00	0,72 %
Nivala	0	0	0	0	0	0,00	0,00	0,00	0,00 %
Pyhäjärvi	4	4	14	18	32	73,40	0,00	73,40	2,66 %
Reisjärvi	2	2	8	9	17	24,00	0,00	24,00	1,37 %
<b>Yhteensä</b>	<b>9</b>	<b>9</b>	<b>44</b>	<b>52</b>	<b>96</b>	<b>125,40</b>	<b>0,00</b>	<b>125,40</b>	<b>0,84 %</b>

### 5.3.6 Etä- ja hybridiopetus osastoittain ja aineittain

#### Osastoittain

Osasto	Kurssit		Opiskelijat			Tunnit			% / h
	Suunn.	Tot.	Miehiä	Naisia	Yhteensä	Suunn.	Muutos	Tot.	
Haapajärvi	2	2	2	22	24	32,00	0,00	32,00	0,82 %
Nivala	7	7	5	110	115	87,47	0,00	87,47	1,33 %
Pyhäjärvi	11	7	9	70	79	252,69	-86,00	166,69	6,03 %
Reisjärvi	0	0	0	0	0	0,00	0,00	0,00	0,00 %
<b>Yhteensä</b>	<b>20</b>	<b>16</b>	<b>16</b>	<b>202</b>	<b>218</b>	<b>372,16</b>	<b>-86,00</b>	<b>286,16</b>	<b>1,91 %</b>

**Aineittain**

Aine	Kurssit		Opisk			Tunnit			
	Suunn.	Tot.	Miehiä	Naisia	Yhteensä	Suunn.	Muutos	Tot.	% / h
Kielet	9	5	9	36	45	196,00	-86,00	110,00	38,44 %
Esittävä taide	2	2	2	22	24	32,00	0,00	32,00	11,18 %
Kuvataiteet ja muotoilu	2	2	0	34	34	56,69	0,00	56,69	19,81 %
Tanssi ja liikunta	7	7	5	110	115	87,47	0,00	87,47	30,57 %
<b>Yhteensä</b>	<b>20</b>	<b>16</b>	<b>16</b>	<b>202</b>	<b>218</b>	<b>372,16</b>	<b>-86,00</b>	<b>286,16</b>	<b>100,00 %</b>

**5.4 Maahanmuuttajille suunnattu koulutus****Osastoittain**

Osasto	Kurssit		Opiskelijat			Tunnit			
	Suunn.	Tot.	Miehiä	Naisia	Yhteensä	Suunn.	Muutos	Tot.	% / h
Haapajärvi	1	0	0	0	0	24,00	-24,00	0,00	0,00 %
Nivala	3	2	7	15	22	66,00	-18,00	48,00	24,00 %
Pyhäjärvi	10	7	21	55	76	214,00	-62,00	152,00	76,00 %
Reisjärvi	0	0	0	0	0	0,00	0,00	0,00	0,00 %
<b>Yhteensä</b>	<b>14</b>	<b>9</b>	<b>28</b>	<b>70</b>	<b>98</b>	<b>304,00</b>	<b>-104,00</b>	<b>200,00</b>	<b>100,00 %</b>

**Aineittain**

Aine	Kurssit		Opisk			Tunnit			
	Suunn.	Tot.	Miehiä	Naisia	Yhteensä	Suunn.	Muutos	Tot.	% / h
Suomi	14	9	28	70	98	304,00	-104,00	200,00	100,00 %
<b>Yhteensä</b>	<b>14</b>	<b>9</b>	<b>28</b>	<b>70</b>	<b>98</b>	<b>304,00</b>	<b>-104,00</b>	<b>200,00</b>	<b>100,00 %</b>

**5.5 Osaamisperusteiset kurssit vuonna 2024**

Osaamisperusteisuuden taustalla on lakiuudistus, jonka tarkoituksena on tehdä vapaa ajalla hankittu osaaminen näkyväksi. Eduskunta hyväksyi vapaasta sivistystyöstä annetun lain täydennyksen 4.6.2021 lisäämällä siihen luvun 6 b §, jonka keskeinen sisältö koskee vapaan sivistystyön koulutusten viemistä valtakunnalliseen opinto- ja tutkintorekisteriin Koskeen. Opiskelija voi halutessaan kirjauttaa suorittamansa kansalaisopisto-opinnot Koski-tietokantaan ja sitä kautta myös Oma Opintopolku -palveluun, mikä voi hyödyttää häntä muissa menossa olevissa tai tulevilla opinnoissa.

Jokilatvan opiston vuoden 2024 yksi toiminnallinen tavoite oli lisätä osaamisperusteisten kurssien määrää. Tavoitteessa onnistuttiin hyvin, sillä vuonna 2023 opintopistekursseja järjestettiin 65 kurssilla noin 3 450 tuntia. Vuonna 2024 osaamisperusteisia kursseja järjestettiin 122 ja 6 140 tuntia eli noin kaksinkertainen määrä edellisvuoteen verrattuna. Myös vuoden 2024 kurssien osallistujamäärä 1 024 on liki kaksinkertainen edellisvuoteen verrattuna.

**Osastoittain**

Osasto	Kurssit		Opiskelijat			Tunnit			
	Suunn.	Tot.	Miehiä	Naisia	Yhteensä	Suunn.	Muutos	Tot.	% / h
Haapajärvi	28	27	32	176	208	1 333,79	-44,00	1 289,79	21,00 %
Nivala	63	61	88	469	557	3 494,61	-66,72	3 427,89	55,81 %
Pyhäjärvi	24	23	48	143	191	867,16	-28,00	839,16	13,66 %
Reisjärvi	11	11	12	66	78	585,04	0,00	585,04	9,53 %
<b>Yhteensä</b>	<b>126</b>	<b>122</b>	<b>178</b>	<b>854</b>	<b>1 034</b>	<b>6 280,60</b>	<b>-138,72</b>	<b>6 141,88</b>	<b>100,00 %</b>



**Aineittain**

Aine	Kurssit	Opisk			Tunnit			Tot.	% / h
	Suunn.	Tot.	Miehiä	Naisia	Yhteensä	Suunn.	Muutos		
Taiteen perusopetus	5	5	4	35	39	152,00	0,00	152,00	2,47 %
Musiikki	83	83	129	489	618	4 898,91	-31,72	4 867,19	79,25 %
Kielet	7	6	6	42	48	150,00	-24,00	126,00	2,05 %
Kuvataiteet	12	11	8	115	123	357,69	-15,00	342,69	5,58 %
Käden taidot	19	17	33	173	206	722,00	-68,00	654,00	10,65 %
<b>Yhteensä</b>	<b>126</b>	<b>122</b>	<b>180</b>	<b>854</b>	<b>1 034</b>	<b>6 280,60</b>	<b>-138,72</b>	<b>6 141,88</b>	<b>100,00 %</b>

Kevätlukukaudella 2024 päättyneillä osaamisperusteisilla kursseilla oli 93 opintopisteiden suorittajaa. Syyslukukaudella 2024 alkaneilla kursseilla oli lukuvuoden puoleenväliin mennessä ilmoittautunut 45 opintopisteiden suorittajaa. Lopullinen määrä tiedetään kevätlukukauden 2025 päättyessä.

**5.6 Tunnit opetuspaikoittain****5.6.1 Haapajärven osasto**

Opetuspaikka	Kurssit	Miehiä	Naisia	Osallistujat yhteensä	Tunteja toteutunut	% tunneista	Cum %
1 Monitoimitalo	41	64	428	492	961,87	24,68 %	24,68 %
2 Lukio	25	45	210	255	675,99	17,35 %	42,03 %
3 K.J. Ståhlbergin koulu	9	9	57	66	529,85	13,60 %	38,28 %
4 Yläaste	14	49	60	109	481,85	12,36 %	67,99 %
5 Uimahalli	29	19	470	489	297,08	7,62 %	75,61 %
<b>Yhteensä top5 paikat</b>	<b>118</b>	<b>186</b>	<b>1 224</b>	<b>1 411</b>	<b>2 946,64</b>	<b>75,61 %</b>	
11 Muut paikat	52	194	659	853	950,46	24,39 %	100,00 %
<b>16 Yhteensä</b>	<b>170</b>	<b>380</b>	<b>1 884</b>	<b>2 264</b>	<b>3 897,10</b>	<b>100,00 %</b>	

**5.6.2 Nivalan osasto**

Tila	Kurssit	Miehiä	Naisia	Osallistujat yhteensä	Tunteja toteutunut	% tunneista	Cum %
1 Kerttula	102	100	1 088	1 188	3 485,07	52,97 %	52,97 %
2 Lukio	34	121	353	474	639,07	9,71 %	62,69 %
3 Jussin studio	14	65	27	92	635,40	9,66 %	72,35 %
4 Niva-Kaijan koulu	21	31	368	399	359,80	5,47 %	77,82 %
5 Haikaran koulu	6	33	65	98	298,09	4,53 %	82,35 %
<b>Yhteensä top5 paikat</b>	<b>177</b>	<b>350</b>	<b>1 901</b>	<b>2 251</b>	<b>5 417,43</b>	<b>82,35 %</b>	
14 Muut paikat	44	121	522	643	1 161,35	17,65 %	100,00 %
<b>18 Yhteensä</b>	<b>221</b>	<b>471</b>	<b>2 423</b>	<b>2 894</b>	<b>6 578,78</b>	<b>100,00 %</b>	

**5.6.3 Pyhäjärven osasto**

Tila	Kurssit	Miehiä	Naisia	Osallistujat yhteensä	Tunteja toteutunut	% tunneista	Cum %
1 Keskuskoulu	29	126	136	262	926,47	33,52 %	33,52 %
2 Paavola	21	19	173	192	718,90	26,01 %	59,53 %
3 Etäopetus Skype/Teams	7	9	70	79	166,69	6,03 %	65,56 %
4 Ikosen koulu	13	31	191	222	153,63	5,56 %	71,12 %
5 Seurakunta	5	60	13	73	135,00	4,88 %	76,00 %
<b>Yhteensä top5 paikat</b>	<b>75</b>	<b>245</b>	<b>583</b>	<b>828</b>	<b>2 100,69</b>	<b>76,00 %</b>	
12 Muut paikat	30	38	291	329	663,26	24,00 %	100,00 %
<b>17 Yhteensä</b>	<b>105</b>	<b>283</b>	<b>874</b>	<b>1 157</b>	<b>2 763,95</b>	<b>100,00 %</b>	

### 5.6.4 Reisjärven osasto

Tila	Kurssit	Miehiä	Naisia	Osallistujat yhteensä	Tunteja toteutunut	% tunneista	Cum %
1 Yläaste	25	55	184	239	828,63	47,36 %	47,36 %
2 Niemenkartanon koulu	29	96	270	366	803,83	45,95 %	93,31 %
3 Kunnantalon kädentaitotila	2	0	28	28	60,00	3,43 %	96,74 %
4 Marita Kauppinen tilan	2	0	15	15	33,00	1,89 %	98,63 %
5 Espero koti Rantaniemi	1	6	2	8	12,00	0,69 %	99,31 %
<b>Yhteensä top5 paikat</b>	<b>59</b>	<b>157</b>	<b>499</b>	<b>656</b>	<b>1 737,46</b>	<b>99,31 %</b>	
1 Muut paikat	1	2	7	9	12,00	0,69 %	100,00 %
<b>6 Yhteensä</b>	<b>60</b>	<b>159</b>	<b>506</b>	<b>665</b>	<b>1 749,46</b>	<b>100,00 %</b>	

Kaikki opetuspaikat tunneittain on liitteessä 6.

### 5.7 Netto-opiskelijamäärät

Osasto	2016	2017	2018	2019	2020	2021	2022	2023	2024	M	N
HPJ	1 482	1 416	1 255	1 317	1 201	1 023	1 043	970	911	191	720
NLA	2 011	2 112	1 899	1 980	1 608	1 357	1 468	1 549	1 447	287	1 160
PHJ	766	720	624	664	613	555	641	620	529	131	398
RSJ	396	380	392	373	335	275	295	320	318	91	227
<b>YHT</b>	<b>4 655</b>	<b>4 628</b>	<b>4170</b>	<b>4 334</b>	<b>3 757</b>	<b>3 210</b>	<b>3 447</b>	<b>3 459</b>	<b>3 205</b>	<b>700</b>	<b>2 505</b>
<b>%</b>										<b>21,84</b>	<b>78,16</b>

## 6 NÄYTTELY-, KONSERTTI- JA ESIINTYMISTOIMINTA

### 6.1 Näyttelytoiminta

#### Työnäyttelyt

Jokakeväiset oppilastöiden työnäyttelyt järjestettiin osastoittain seuraavasti:

- Haapajärven työnäyttely ke 24.4.- su 28.4.2024 monitoimitalolla
- Nivalan työnäyttely pe 26.4.- su 28.4.2024 Kerttulassa
- Pyhäjärven työnäyttely ke 24.4. - la 27.4.2024 Paavolassa
- Reisjärven työnäyttely la 27.4. - su 28.4.2024 Kisatien koululla.

#### Taidenäyttelyt

- ”Matkamuistoja - kuvataidetta ja käsitöitä”, Jokilatvan opiston aikuisten taiteen perusopetuksen oppilaiden näyttely Nivalassa, Tillarigalleriassa 12.2.-28.2.2024.
- ”Taiteen hengitys”, Jokilatvan opiston lasten taiteen perusopetuksen näyttely järjestettiin Pyhäjärven kirjastossa 4.-25.4.2024.
- ”Makupaloja – käsitöitä ja kuvataidetta”, lasten ja nuorten taiteen perusopetuksen oppilastöitä Haapajärven kirjastossa 15.-27.4.2024.
- Jokilatvan Asorti -kuvataidepiirien yhteisnäyttely Nivalassa, Tillarigalleriassa 29.7.-14.8.2024.

#### Muut yhteiset tapahtumat

- Viikolla 7 (12.-18.2.2024) opistossa vietettiin ystävänpäivän kunniaksi Tuo kaveri kurssille -viikkoa. Opiston opiskelijalle annettiin mahdollisuus tuoda ystävä mukanaan kurssille tutustumaan opiston opetukseen ja toimintaan. Tavoitteena oli madaltaa kynnystä osallistua opiston toimintaan.
- Kalevalanpäivän juhla järjestettiin su 25.2.2024 klo 13 Nivalassa, Nivalan nuorisoseuralla.

## 6.2 Konsertit ja muut esiintymiset

### Oppilaskonsertit Haapajärvellä

- Ke 24.4.2024 klo 18.30 Tuija Syrjäniemen piano-oppilaiden soittajaiset K.J. Ståhlbergin koululla.
- La 27.4.2024 klo 14.00 ”Keveästi kevääseen” – Haapalastut -kuoron kevätkonsertti Haapajärven kulttuurisalisissa.
- Ke 1.5.2024 klo 12.00 ”Wappukiekaus” – Haapajärven-Reisjärven laulumiesten vappukonsertti Haapajärven torilla.
- Pe 3.5.2024 klo 19.00 ”Kevään säveliä” – Jokilatvan opiston Hannariina Töllin lauluoppilaiden kevätkonsertti Haapajärven seurakuntakodilla.
- Ma 6.5.2024 klo 18.00 Ljudmila Vatasen piano-oppilaiden soittajaiset K.J. Ståhlbergin koululla.
- Ma 6.5.2024 klo 18.00 ”Maanantai matinea” – Anu Raution lauluoppilaiden ja Tarvo Kantolan harmonikkaoppilaiden konsertti yläasteen auditoriossa.
- Ke 8.5.2024 klo 18.00 piano- ja viuluoppilaiden konsertti Haapajärven seurakuntakodilla.
- Su 19.5.2024 klo 19.00 ”Kaikkien aikojen lauluja” – Haapajärven-Reisjärven laulumiesten kevätkonsertti Haapajärven kulttuurisalisissa.
- Ke 27.11.2024 klo 19.00 viuluoppilaiden joulusoittajaiset Haapajärven lukion musiikkiluokassa.

### Oppilaskonsertit Nivalassa

- La 24.2.2024 klo 15.00 ”Ensimmäiset askeleet” – aloittelevien pianistien konsertti Kerttulassa.
- Ke 27.3.2024 klo 18.00 ja su 14.4.2024 klo 10.00 Nivalan urkuoppilaiden säestystapahtumat Nivalan kirkossa.
- Su 14.4.2024 klo 14.00 Nivalan sekakuoron kevätkonsertti Nivalassa Champion Door -areenalla.
- Pe 19.4.2024 klo 18.00 viuluoppilaiden kevätkonsertti Kerttulassa.
- La 20.4.2024 klo 15.00 Olga Karenin piano-oppilaiden kevätkonsertti Kerttulassa.
- Ti 23.4.2024 klo 18.00 piano- ja viuluoppilaiden sekä muskareiden yhteinen kevätkonsertti Kerttulassa.
- To 25.4.2024 klo 18.00 Tuija Syrjäniemen piano-oppilaiden soittajaiset Erkkilän koululla.
- Pe 26.4.2024 klo 17.00 Anu Raution ja Marttaliina Keinäsen piano-oppilaiden soittajaiset Ahteen koululla.
- Ma 29.4.2024 klo 19.00 Tuija Syrjäniemen piano-oppilaiden soittajaiset Haikaran koululla.
- Ti 30.4.2024 klo 18.00 Tuija Syrjäniemen piano-oppilaiden soittajaiset Kerttulassa.
- Jussi Poikkimäen kitaraoppilaiden konsertti Nivalassa yläkoulun auditoriossa ti 30.4.2024 klo 18.00.
- Ke 1.5.2024 klo 15.00 aikuisten bändikoulun konsertti Nivalan yläkoulun auditoriossa. Esiintymässä Training Wheels ja Nahkimon savikolon ruutanat.
- Pe 3.5.2024 klo 19.00 ”Rakkautta ilmassa” – Kevein sävelin viihdekuoron kevätkonsertti Kerttulassa.
- Ti 7.5.2024 klo 18.30 ”Kohti kesää -konsertti” – Nivalan lauluoppilaiden kevätkonsertti Kerttulassa.
- Ke 8.5.2024 klo 18.00 Nuorten bändikoulun konsertti nuorisotila Kulmauksessa. Esiintymässä Ultimate sound Jokilatvan opistosta ja NRJ-trio vierailijana musiikkopistosta.
- Pe 1.11.2024 klo 18.00 ”Musiikkihetki pyhäinpäivän aattona” – urku-, viulu- ja lauluoppilaat esiintyvät Nivalan kirkossa.
- Pe 8.11.2024 klo 19.00 ”Onnellinen mies” – Nivalan sekakuoron ja Viihdekuoro Kevein sävelin isänpäiväkonsertti Kerttulassa.
- La 23.11.2024 klo 15.00 Olga Karenin piano-oppilaiden joulusoittajaiset Kerttulassa.
- La 30.11.2024 klo 15.00 viuluoppilaiden joulusoittajaiset Kerttulassa.

### Oppilaskonsertit Pyhäjärvellä

- Su 24.3.2024 klo 18.00 ”Luukas passio” Pyhän ristin kirkossa Pyhäjärvellä. Esiintymässä naiskuoro Cantando ja mieskuoro Comodo. Musiikin johto Pertti Ruotanen.
- Pe 26.4.2024 klo 18.00 piano-oppilaiden kevätsoittajaiset Keskuskoululla.

- Ke 4.12.2024 klo 18.00 piano-oppilaiden joulusoittajaiset Keskuskoululla.
- Su 8.12.2024 klo 18.00 Pyhäsalmen laulumiesten joulukonsertti Pyhän Annan kirkossa.

### **Oppilaskonsertit Reisjärvellä**

- Ke 1.5.2024 klo 11.00 "Wappukiekaus" – Haapajärven-Reisjärven laulumiesten vappukonsertti Reisjärven kunnantalon edessä.
- Ma 13.5.2024 klo 18.00 piano- ja viuluoppilaiden kevätkonsertti Niemenkartanon koulun auditoriossa.
- Su 19.5.2024 klo 14.00 "Kaikkien aikojen lauluja" – Haapajärven-Reisjärven laulumiesten kevätkonsertti Reisjärven Sampolassa.
- Ke 11.12.2024 klo 18.00 piano-oppilaiden joulusoittajaiset Niemenkartanon koulun auditoriossa.

### **Karaokekonsertit**

- Reisjärven karaokepiirien kevätkonsertti su 17.3.2024 klo 13.00 Niemenkartanon koulun auditoriossa.
- Haapajärven päiväkaraokepiirin kevätkonsertti ma 3.4.2024 klo 18.00 kulttuurisalisissa.
- Nivalan karaokepiirien kevätkonsertti su 7.4.2024 klo 13.00 Nivalan Nuorisoseuralla.
- Haapajärven iltakaraokepiirien kevätkonsertti su 14.4.2024 klo 13.00 kulttuurisalisissa.

### **Muut konsertit**

- Su 21.4.2024 klo 13.00 "Pienen pojan haaveet" - Nivalan Pelimannien kevätkonsertti Nivalan Nuorisoseuralla.

### **Teatteri-esitykset**

- Kopolan teatteri: "Kirkkoväärtin kolmas kortti", ensi-ilta pe 22.3.2024 klo 19.00 kulttuurisalisissa, muut esitykset 24.3.-7.4.2024. Ohjaus Eija-Liisa Pokki.
- Pyhäjärven kesäteatteri: "Evakko", ensi-ilta to 27.6.2024 klo 19.00 Verkkorannassa, muut esitykset 2.7.-14.7.2024. Ohjaus Erja Jokinen.
- Nivalan kesäteatteri: "Siunattu salakapakka", ensi-ilta la 29.6.2024 klo 18.00 Katvalassa, muut esitykset 1.7.-13.7.2024. Ohjaus Eija-Liisa Pokki.

## **6.3 Kehittämistoiminta**

### **Osaamisperusteisuus**

Jokilatvan opiston vuoden 2024 yksi toiminnallinen tavoite oli lisätä osaamisperusteisten kurssien määrää. Tavoitteessa onnistuttiin hyvin sillä, kun vuonna 2023 opintopistekursseja järjestettiin 65 kurssilla noin 3 450 tuntia, niin vuonna 2024 niitä järjestettiin 122 ja 6 142 tuntia eli noin kaksinkertainen määrä edellisvuoteen verrattuna. Myös vuoden 2024 kurssien osallistujamäärä 1 034 on liki kaksinkertainen edellisvuoteen verrattuna.

### **Opetussuunnitelmatyö**

Jokilatvan opiston johtokunta hyväksyi 18.11.2024 Jokilatvan opiston opetussuunnitelman 2024-2025. Samassa kokouksessa hyväksyttiin myös taiteen perusopetuksen opetussuunnitelma 2024. Opetussuunnitelmat otettiin käyttöön 1.8.2024 alkaen.

### **Arvioinnin kehittäminen**

Osana tasa-arvo- ja yhdenvertaisuussuunnitelman laatimista toteutettiin henkilöstökysely helmikuussa 2024 ja opiskelijakysely toukokuussa 2024 koskien tasa-arvon ja yhdenvertaisuuden toteutumista Jokilatvan opistossa. Kyselyiden tulokset analysoitiin ja vietiin osaksi tasa-arvo- ja yhdenvertaisuussuunnitelmaa ja käytännön kehittämistoimia.

## Kestävä kehitys

Jokilatvan opisto osallistui syksyllä 2023 käynnistyneeseen ja kesäkuussa 2024 päättyneeseen Meri-Pohjolan opistopiirin hallinnoimaan Eskoa – kehittämishankkeeseen. Hankkeen tarkoituksena oli luoda opistojen kestävä kehityksen käsikirja ja tasa-arvo- ja yhdenvertaisuussuunnitelman pohja opistojen käyttöön. Käsikirja valmistui suunnitellusti huhtikuussa 2024. Jokilatvan opistosta hankkeen ohjausryhmässä olivat mukana rehtori Kim Oja ja taideopettaja Maarit Räsänen.

## Tasa-arvo- ja yhdenvertaisuussuunnitelma

Syksyllä 2023 käynnistettiin Jokilatvan opiston tasa-arvo- ja yhdenvertaisuussuunnitelman 2025 laatiminen. Tavoitteeksi asetettiin suunnitelman valmistuminen vuoden 2024 aikana. Suunnitelma valmistui aikataulun mukaisesti ja se viedään johtokuntaan hyväksyttäväksi 03/2025 pidettävään kokoukseen. Suunnitelma otetaan käyttöön 1.1.2025 alkaen.

## Digitaalisten palveluiden kehittäminen

**Sähköinen allekirjoittaminen.** Syksyn 2024 aikana otettiin käyttöön VismaSign -sähköisen allekirjoituspalvelun, joka on integroitu Hellewi -kurssihallinto-ohjelmaan. Ensiksi sähköinen allekirjoittaminen otettiin käyttöön Koski-tiedonsiirtoluvissa ja työsopimuksissa. Seuraava toiminnallisuus on sähköisenpäiväkirjan allekirjoittaminen. Vuoden 2025 tutkitaan myös muut allekirjoitusta vaativat toiminnot, jossa sähköistä allekirjoitusta voidaan hyödyntää. Sähköinen allekirjoittaminen nopeuttaa ja sujuvoittaa hallinnollisia prosesseja.

**Opiston intra.** Syksyllä otettiin käyttöön opiston www-sivuille integroitu ja henkilökunnalle tarkoitettu Intra -palvelu. Intra toimii jatkossa keskeisenä tiedonvälityksen ja aineiston jakamisen kanavana. Intraa kehitetään yhteistyössä koko henkilökunnan kanssa. Tunnukset intraan annetaan työsopimuksen tehneille työntekijöille.

# 7 TALOUSARVION TOTEUTUMINEN

## 7.1 Kaikki kustannuspaikat

### 7.1.1 Tuloslaskelma ulkoinen ja sisäinen

KP 7300-7304	TA 2024	TP 2024	EROTUS	%
Tuotot	492 430,00	* 493 315,32	885,32	100,18 %
Kulut	-1 368 112,00	-1 395 034,19	-26 922,19	101,97 %
<b>TOIMINTAKATE</b>	<b>-875 682,00</b>	<b>-901 718,87</b>	<b>-26 036,87</b>	<b>102,97 %</b>

\* Tuotot ennen netto-osuuslaskentamallin ja tilinpäätöksen mukaisia tasauslaskutuksia.

### 7.1.2 Tuloslaskelma ulkoinen

KP 7300-7304	TA 2024	TP 2024	EROTUS	%
Tuotot	492 430	* 492 917,32	487,32	100,10 %
Kulut	-1 275 157	-1 288 142,79	-12 985,79	101,02 %
<b>TOIMINTAKATE</b>	<b>-782 727</b>	<b>-795 225,47</b>	<b>-12 498,47</b>	<b>101,60 %</b>

\* Tuotot ennen netto-osuuslaskentamallin ja tilinpäätöksen mukaisia tasauslaskutuksia.

### 7.1.3 Tuloslaskelma sisäinen

KP 7300-7304	TA 2024	TP 2024	EROTUS	%
Tuotot	0	398,00	398,00	
Kulut	-92 955	-106 891,40	-13 936,40	114,99 %
<b>TOIMINTAKATE</b>	<b>-92 955</b>	<b>-106 493,40</b>	<b>-13 538,40</b>	<b>114,56 %</b>

### 7.2 Nettolaskennan alaiset kustannuspaikat 7301-7304

Nettolaskennan alaisten kustannuspaikkojen yhteenlaskettu ulkoisten tuottojen toteutuma oli 95,52 % ja kulujen 100,60 %. Nettototeutuma oli 101,65 %. Liitteessä 8 on yksityiskohtainen tilinpäätös.

KP 7301-7304	TA 2024	TP 2024	EROTUS	%
Tuotot	212 500	202 987,32	-9 513	95,52 %
Kulut	-1 240 906	-1 248 340,42	-7 434	100,60 %
<b>TOIMINTAKATE</b>	<b>-1 028 406</b>	<b>-1 045 353,10</b>	<b>-16 947</b>	<b>101,65 %</b>

#### 7.2.1 Tulorahoitus ja omien tuottojen toteutuminen

Valtionosuus on vapaasta sivistystyöstä annetun lain 8 §:n mukaan 57 % vahvistetun opetustuntimäärän ja sen yksikköhinnan tulosta. Jokilatvan opistolle vuodelle 2023 vahvistettuja opetustunteja oli 15 003 ja yksikköhinta 93,04 €. Valtionosuuden loppusumma oli 800 492 €.

Tulorahoitus	TA 2024	%	TP 2023	%
Toimintatuotot	212 500	17,12 %	203 385	16,29 %
Kuntien maksuosuus	317 342	25,57 %	334 100	26,76 %
Valtionosuus	711 064	57,30 %	710 885	56,94 %
<b>YHTEENSÄ</b>	<b>1 240 906</b>	<b>100,00 %</b>	<b>-1 248 340</b>	<b>100,00 %</b>

**Omat tuotot.** Tuottojen toteutuma oli noin 96 %, euromääräisesti 203 385 €, jossa on vajausta talousarvioon nähden noin 9 115 €. Osastoittain omien tuottojen toteutuma oli Haapajärvellä 97,31%, Nivalassa 100,16 %, Pyhäjärvellä 97,17 % ja Reijärvellä 109,13 %.

Tili	TA 2024	TP 2024	Erotus	%
3140 Muut myyntituotot	0,00	2 329,18	2 329,18	
3270 Lukukausimaksut	208 000	199 767,83	-8 232,17	96,04 %
3330 Muut tuet ja avustukset	0	0,00	0,00	
3420 Muiden rak. vuokrat	2 000	322,58	-1 677,42	16,13 %
3530 Muut tuotot	2 500	567,73	-1 932,27	22,71 %
<b>TUOTOT YHTEENSÄ</b>	<b>212 500</b>	<b>202 987,32</b>	<b>-9 512,68</b>	<b>95,52 %</b>

## 7.2.2 Kulujen toteutuminen

Vuonna 2024 kulujen toteutuma oli 100,60 %, menojen ylitys oli talousarvioon nähden 7 434,42 €.

Kulujen pääluokat	TA 2024	TP 2024	% tp:stä	Erotus TP-TA	%
Henkilöstökulut	-983 506	-1 009 801,26	80,89 %	-26 295,26	102,67 %
Palvelujen ostot	-93 800	-95 335,35	7,64 %	-1 535,35	101,64 %
Aineet, tarvikkeet ja tavarat	-26 100	-9 309,16	0,75 %	16 790,84	35,67 %
Vuokrat	-129 700	-126 406,00	10,13 %	3 294,00	97,46 %
Muut kulut	-7 800	-7 488,65	0,60 %	311,35	96,01 %
<b>KULUT YHTEENSÄ 2024</b>	<b>-1 240 906</b>	<b>-1 248 340,42</b>	<b>100,00 %</b>	<b>-7 434,42</b>	<b>100,60 %</b>
KULUT YHTEENSÄ 2023	-1 268 920	-1 354 941,45		-86 021,45	106,78 %

Kululuokista talousarvio ylittyi **henkilöstökuluissa** ja **palvelujen ostoissa**. Henkilöstökulujen toteutuma oli n. 103 % ja ylitys n. 26 300 e. Henkilöstökulujen ylitys selittyy pääosin tuntipalkkojen ylityksellä. Määräaikaisten opettajien palkkojen toteutuma vastaavasti alitti talousarvion. Talousarviolaskennan pohjana olleessa tuntikehyksessä pysyttiin, mutta siitä huolimatta tuntipalkat ylittyivät. Tämä viittaa siihen, että talousarvion keskituntihinta oli liian alhainen. Tuntipalkkojen keskihintaa on nostettu teskorotusten ja aiempien tilinpäätösten laskelmien pohjalta. Talousarviossa 2024 käytetty keskihinta oli 31 e/h, kun se oli tilinpäätöksessä 32,50 e/h. Ero on siis noin 1,50 e/h. Lisäksi on huomattava, että tuntipalkkoja maksettiin opetuksen lisäksi runsaat 400 h sairausajan, sijaisten ja muun työn palkkoihin. Liitteessä 8 on tuntipalkkojen toteutuminen tuntipalkkalajeittain ja osastoittain vuonna 2024.

**Palvelujen ostojen** ylitys selittyy pääosin matkakustannusten korvausten ylityksellä. Toisaalta muista ostoista on saatu säästöä, minkä ansioista ylitys jäi varsin pieneksi toteutuman ollessa n. 102 % ja ylityksen ollessa n. 1 500 e. **Vuokrissa** on vastaavasti saatu säästöä ulkopuolisten tilojen vuokrausta vähentämällä.

## 7.2.3 Tilinpäätöksen mukainen netto-osuuskalkelma vuodelta 2024

Nivalan kaupungin nettomaksuosuuteen kohdistuu jälkikantaa 4 070 e. Pyhäjärven ja Reijjärven nettomaksuosuuteen kohdistuu palautusta. Pyhäjärvelle 8 754 e ja Reijjärvelle 4 756 e. Haapajärvi ei laskuta nettomaksuosuutta itseltään, koska opiston talous on osa Haapajärven kaupungin taloutta.

	Netto-osuudet TA 2024	Laskutettu ennakko 2024	Toteutunut netto TP 2024	Erotus
<i>Haapajärvi</i>	-83 060		-54 008	29 052
Nivala	-180 660	-180 660	-184 730	-4 070
Pyhäjärvi	-64 280	-71 280	-62 526	8 754
Reijjärvi	-37 990	-37 990	-33 234	4 756
<b>YHTEENSÄ</b>	<b>-282 930</b>	<b>-289 930</b>	<b>-280 490</b>	<b>9 440</b>

## 7.3 Tilinpäätöksen tunnuslukuja

### 7.3.1 Kustannukset / opetustunti

Opetustuntihinnan vertailulukuina käytetään toteutunutta toimintakatetta (kulut-omat tulot) ja toteutuneiden opetustuntien määrää. Vuonna 2024 toteutuneet kustannukset olivat 69,74 €/h.

TUNNUSLUVUT	TP 18	TP 19	TP 20	TP 21	TP 22	TP 23	TP 24
€/ opetustunti	56,89	57,72	62,78	63,95	64,76	67,42	<b>69,74</b>
Opetustunnit	18 365	18 308	15 579	16 466	17 267	16 851	<b>14 989</b>

### 7.3.2 Kustannukset / opiskelija

Oppilaskohtaisten kustannusten vertailulukuina käytetään toteutunutta toimintakatetta (kulut-omat tulot) ja netto-opiskelijamäärää. Vuonna 2024 opiskelijakohtainen tuntihinta oli 326,16 €.

TUNNUSLUVUT	TP 18	TP 19	TP 20	TP 21	TP 22	TP 23	TP 24
€ / opiskelija	250,55	243,81	260,33	328,87	324,39	328,46	<b>326,16</b>
Opiskelijat (netto)	4 170	4 334	3 757	3 202	3 447	3 459	<b>3 205</b>

### 7.3.3 Kustannukset / asukas

Vuonna 2024 bruttokustannukset olivat 42,55 €/asukas ja nettokustannukset 13,62 €/asukas.

TUNNUSLUVUT	TP 18	TP 19	TP 20	TP 21	TP 22	TP 23	TP 24
Brutto € / asukas	39,40	40,31	37,31	41,30	44,48	45,72	<b>42,55</b>
Netto € / asukas	11,25	11,75	9,17	12,47	13,58	13,51	<b>13,62</b>
Bruttokustannukset	1 294 971	1 313 593	1 276 574	1 280 931	1 334 233	1 354 941	<b>1 248 340</b>
Nettokustannukset	298 337	307 974	237 357	317 919	341 484	335 640	<b>334 498</b>

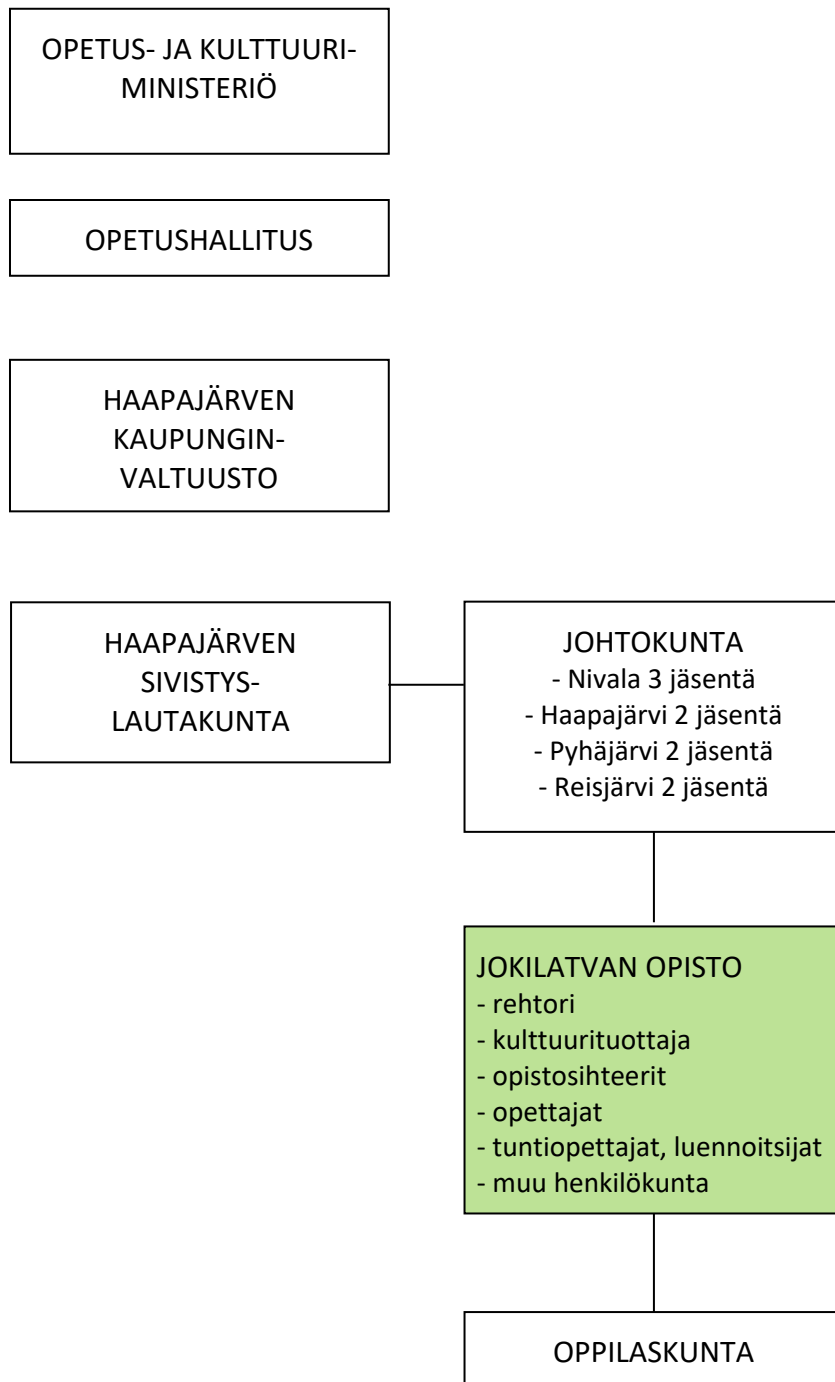
### 7.3.4 Kuntien maksuosuus vuosina 2018-2024

Vuonna 2024 kuntien nettomaksuosuus oli opiston kokonaisrahoituksesta 334 498 € eli noin 27 %.

	TP 18	TP 19	TP 20	TP 21	TP 22	TP 23	TP 24
<b>Haapajärvi</b>							
Netto-osuus €	-108 088	-123 084	-70 477	-94 666	-98 603	-78 574	<b>-54 008</b>
Tot. tunnit	5 117	5 087	4 216	4 420	4 991	4 648	<b>3 897</b>
Netto €/h	-21,12	-24,20	-16,72	-21,42	-19,76	-16,90	<b>-13,86</b>
<b>Nivala</b>							
Netto-osuus €	-116 136	-112 669	-101 367	-138 942	-156 689	-161 613	<b>-184 730</b>
Tot. tunnit	7 323	7 462	6 576	7 029	7 100	6 998	<b>6 579</b>
Netto €/h	-15,86	-15,10	-15,41	-19,77	-22,07	-23,09	<b>-28,08</b>
<b>Pyhäjärvi</b>							
Netto-osuus €	-37 616	-41 227	-35 077	-54 544	-64 381	-65 439	<b>-62 526</b>
Tot. tunnit	3 818	3 769	3 058	3 370	3 499	3 367	<b>2 764</b>
Netto €/h	-9,85	-10,94	-11,47	-16,19	-18,40	-19,44	<b>-22,62</b>
<b>Reisjärvi</b>							
Netto-osuus €	-36 498	-30 994	-30 436	-29 767	-21 812	-30 014	<b>-33 234</b>
Tot. tunnit	2 107	1 991	1 729	1 648	1 678	1 838	<b>1 749</b>
Netto €/h	-17,33	-15,57	-17,60	-18,06	-13,00	-16,33	<b>-19,00</b>
<b>YHTEENSÄ</b>							
Netto-osuus €	-298 337	-307 974	-237 357	-317 919	-341 484	-335 640	<b>-334 498</b>
Tot. tunnit	18 365	18 308	15 579	16 506	17 267	16 851	<b>14 989</b>
Netto €/h	-16,25	-16,82	-15,24	-19,31	-19,78	-19,92	<b>-22,32</b>



## Liite 1: Jokilatvan opiston hallinto



## Liite 2: Muistokirjoitus – Matti Olavi Nuorala

Sanna Jukkola  
Nivala



Rovasti Matti Nuorala kuoli kotonaan Nivalassa lyhyen sairauden murtamana 31.8.2024. Hän oli syntynyt Alavieskassa 6.7.1954.

Matti vihittiin papiksi Oulun tuomiokirkossa omien sanojensa mukaan ”vuoden pimeimpänä päivänä” 22.12.1981. Hänen ensimmäinen virkapaikkansa oli Pattijoella. Tämän jälkeen hän työskenteli Herättäjä-Yhdistyksen aluesihteerinä.

Nivalan seurakuntaan Matti tuli töihin vuonna 1990, missä hän työskenteli aina vuoteen 2004 asti. Silloin Matti muutti puolisonsa Ritvan kanssa Australiaan. Siellä hän palveli Canberran suomalaisen seurakunnan pappina yhteensä vajaan seitsemän vuoden ajan. Suomeen palattuaan Matti työskenteli Herättäjä-Yhdistyksen palveluksessa.

Vuonna 2017 Matti tuli takaisin töihin Nivalan seurakuntaan. Hän vastasi mm. vuonna 2019 järjestettyjen Nivalan herättäjäjuhlien ohjelmasta. Eläkkeelle Matti saatettiin saman vuoden syyskuussa, mutta sen jälkeen hän teki vielä sijaisuspätkän kotiseurakunnassaan vuonna 2022.

Eläkkeelle jäätyään Matti oli edelleen aktiivisesti monessa mukana. Hän oli mm. valmistelemassa Nivalan Pyhän sydämen kirkosta kertovaa kirjaa, joka julkaistiin viime vuonna. Seurakuntalaisia hän palveli loppuun asti, omaisten toivomana erityisesti hautajaisissa. Lisäksi hän oli aktiivisesti mukana Herättäjä-Yhdistyksen toiminnassa. Matti oli pidetty seurapuhuja.

Kesäpaikka Koskenperällä oli Matille rakas paikka. Hän tituleerasikin itseään pilke silmäkulmassa ”pienviljelijäksi”, ja me työtoverit saimme usein monenlaisia maistiaisista mökin kasvimaalta. Matti oli maailmanmies, ja yhdessä Ritvan kanssa he ehtivätkin kulkea monissa maissa ja mielenkiintoisissa paikoissa.

Vanhan testamentin Jeremian kirjassa todetaan: ”Toimikaa sen kaupungin parhaaksi, mihin minä olen teidät siirtänyt.” Tätä Sanaa Matti toteutti. Hän oli kuolemaansa saakka mm. kaupunginvaltuutettu, hyvinvointilautakunnan jäsen, Nivalan Vesihuolto Oy:n hallituksen jäsen ja Jokilatvan Opiston johtokunnan puheenjohtaja.

Työtoverina Matti oli ahkera ja jämäpti. Asiansa hän hoiti aina suurella sydämellä. Matilla oli usein mukava juttu kerrottavaksi. Iloinen tuike silmissä muistutti siitä, että elämä on tässä ja nyt.

*Kirjoittaja on Matin työtoveri ja Nivalan seurakunnan kirkkoherra.*

Lähde: <https://www.nivala-lehti.fi/artikkeli/muistokirjoitus-matti-olavi-nuorala>

### Liite 3: Osastokohtaisia koulutustilastoja vuodelta 2024

KOKO OPISTO		Kurssit		Opiskelijat			Tunnit				Osuus
Pääluokka	Pääluokan nimi	suunniteltu	toteutunut	miehiä	naisia	yhteensä	suunniteltu	muutos	toteutunut	tot. %	tunneista %
115	Taiteen perusopetus	27	22	18	163	181	937,57	-144,62	792,95	84,58 %	5,29 %
120	Historia, yhteiskunta ja	1	1	6	12	18	30,00	2,00	32,00	106,67 %	0,21 %
130	Psykologia ja kasvatus	0	0	0	0	0	0,00	0,00	0,00	0,00 %	0,00 %
140	Terveydenhoito	4	2	2	44	46	26,00	-16,00	10,00	38,46 %	0,07 %
145	Musiikki	154	147	432	867	1 299	6 764,08	-138,22	6 625,86	97,96 %	44,20 %
150	Kielet	42	28	63	173	236	910,00	-308,00	602,00	66,15 %	4,02 %
160	Tietotekniikka	0	0	0	0	0	0,00	0,00	0,00	#JAKO/0!	0,00 %
170	Esittävä taide ja kirjallisuus	8	8	22	92	114	283,00	0,00	283,00	100,00 %	1,89 %
180	Kuvataiteet ja muotoilu	30	28	52	228	280	753,63	-19,00	734,63	97,48 %	4,90 %
190	Käden taidot	145	121	210	1 095	1 305	4 163,00	-509,00	3 654,00	87,77 %	24,38 %
200	Tanssi ja liikunta	220	193	468	2 936	3 404	2 531,23	-326,71	2 204,52	87,09 %	14,71 %
210	Kotitalous, maa- ja	3	2	1	19	20	16,33	-3,33	13,00	79,61 %	0,09 %
250	Muu koulutus	4	4	19	58	77	37,33	0,00	37,33	100,00 %	0,25 %
<b>Yhteensä</b>		<b>638</b>	<b>556</b>	<b>1 293</b>	<b>5 687</b>	<b>6 980</b>	<b>16 452,17</b>	<b>-1 462,88</b>	<b>14 989,29</b>	<b>91,11 %</b>	<b>100,00 %</b>
		kurssien toteutumisaste 87,15 %		18,52 %	81,48 %	100,00 %	Opetusryhmien keskkoko		<b>12,55</b>	opp.	

OPISTO YHTEENVETO		Kurssit		Opiskelijat			Tunnit				Osuus
Osasto	kurssien tot. aste	suunniteltu	toteutunut	miehiä	naisia	yhteensä	suunniteltu	muutos	toteutunut	tot. %	tunneista %
1	Haapajärvi	189	170	380	1 884	2 264	4 205,59	-308,49	3 897,10	92,66 %	26,00 %
2	Nivala	257	221	471	2 423	2 894	7 227,69	-648,91	6 578,78	91,02 %	43,89 %
3	Pyhäjärvi	124	105	283	874	1 157	3 154,17	-390,22	2 763,95	87,63 %	18,44 %
4	Reisjärvi	68	60	159	506	665	1 864,72	-115,26	1 749,46	93,82 %	11,67 %
<b>Yhteensä</b>		<b>638</b>	<b>556</b>	<b>1 293</b>	<b>5 687</b>	<b>6 980</b>	<b>16 452,17</b>	<b>-1 462,88</b>	<b>14 989,29</b>	<b>91,11 %</b>	<b>100,00 %</b>
				18,52 %	81,48 %						

### TALOUSARVIOON VERTAAVA TILASTO

OPISTO YHTEENVETO		toteutuma 2023		talousarvio 2023		opiskelijat		netto os. /		talousarvio 2023	
Osasto	as. luku	tunnit	tunnit/as.	tunnit	erotus	netto	miehet	naiset	as.luku %	opisk./netto	erotus
1	Haapajärvi	3 897,10	0,57	4 000	-102,90	911	191	720	13,39 %	1 100	-189
2	Nivala	6 578,78	0,63	6 400	178,78	1 447	287	1 160	13,92 %	1 500	-53
3	Pyhäjärvi	2 763,95	0,56	2 900	-136,05	529	131	398	10,66 %	500	29
4	Reisjärvi	1 749,46	0,65	1 600	149,46	318	91	227	11,82 %	250	68
<b>Yhteensä</b>		<b>14 989,29</b>	<b>0,60</b>	<b>14 900</b>	<b>89,29</b>	<b>3 205</b>	<b>700</b>	<b>2 505</b>	<b>12,90 %</b>	<b>3 350</b>	<b>-145</b>
										21,84 %	78,16 %

## Haapajärven osasto

OSASTO: Haapajärvi		Kurssit		Opiskelijat			Tunnit				Osuus
Pääluokka	Pääluokan nimi	suunniteltu	toteutunut	miehiä	naisia	yhteensä	suunniteltu	muutos	toteutunut	tot. %	tunneista%
115	Taiteen perusopetus	7	6	6	41	47	266,00	-28,00	238,00	89,47 %	6,11 %
120	Historia, yhteiskunta ja	0	0	0	0	0	0,00	0,00	0,00	0,00 %	0,00 %
130	Psykologia ja kasvatus	0	0	0	0	0	0,00	0,00	0,00	0,00 %	0,00 %
140	Terveystieteet	1	0	0	0	0	8,00	-8,00	0,00	0,00 %	0,00 %
145	Musiikki	34	33	77	196	273	1 412,95	-7,26	1 405,69	99,49 %	36,07 %
150	Kielet	12	10	21	50	71	258,00	-42,00	216,00	83,72 %	5,54 %
160	Tietotekniikka	0	0	0	0	0	0,00	0,00	0,00	0,00 %	0,00 %
170	Esittävä taide ja kirjallisuus	6	6	16	78	94	107,00	0,00	107,00	100,00 %	2,75 %
180	Kuvataiteet ja muotoilu	9	9	26	62	88	234,94	0,00	234,94	100,00 %	6,03 %
190	Käden taidot	38	28	31	249	280	1 062,00	-164,00	898,00	84,56 %	23,04 %
200	Tanssi ja liikunta	81	77	198	1 186	1 384	855,37	-59,23	796,14	93,08 %	20,43 %
210	Kotitalous, maa- ja	0	0	0	0	0	0,00	0,00	0,00	0,00 %	0,00 %
250	Muu koulutus	1	1	5	22	27	1,33	0,00	1,33	100,00 %	0,03 %
<b>Yhteensä</b>		<b>189</b>	<b>170</b>	<b>380</b>	<b>1 884</b>	<b>2 264</b>	<b>4 205,59</b>	<b>-308,49</b>	<b>3 897,10</b>	<b>92,66 %</b>	<b>100,00 %</b>

Kurssien toteutumisaste 87,85 %

16,78 %

83,22 %

100,00 %

Opetusryhmien keskipöytä

13,32

opp.

## Nivalan osasto

OSASTO: Nivala		Kurssit		Opiskelijat			Tunnit				Osuus
Pääluokka	Pääluokan nimi	suunniteltu	toteutunut	miehiä	naisia	yhteensä	suunniteltu	muutos	toteutunut	tot. %	tunneista%
115	Taiteen perusopetus	11	9	7	70	77	383,00	-78,00	305,00	79,63 %	4,64 %
120	Historia, yhteiskunta ja	0	0	0	0	0	0,00	0,00	0,00	0,00 %	0,00 %
130	Psykologia ja kasvatus	0	0	0	0	0	0,00	0,00	0,00	0,00 %	0,00 %
140	Terveystieteet	2	1	0	30	30	10,00	-8,00	2,00	20,00 %	0,03 %
145	Musiikki	82	77	209	535	744	3 849,67	-100,96	3 748,71	97,38 %	56,98 %
150	Kielet	12	7	15	47	62	264,00	-114,00	150,00	56,82 %	2,28 %
160	Tietotekniikka	0	0	0	0	0	0,00	0,00	0,00	0,00 %	0,00 %
170	Esittävä taide ja kirjallisuus	1	1	2	4	6	88,00	0,00	88,00	100,00 %	1,34 %
180	Kuvataiteet ja muotoilu	9	8	11	67	78	224,00	-15,00	209,00	93,30 %	3,18 %
190	Käden taidot	44	39	36	426	462	1 254,00	-143,00	1 111,00	88,60 %	16,89 %
200	Tanssi ja liikunta	91	75	183	1 202	1 385	1 110,69	-186,62	924,07	83,20 %	14,05 %
210	Kotitalous, maa- ja	3	2	1	19	20	16,33	-3,33	13,00	79,61 %	0,20 %
250	Muu koulutus	2	2	7	23	30	28,00	0,00	28,00	100,00 %	0,43 %
<b>Yhteensä</b>		<b>257</b>	<b>221</b>	<b>471</b>	<b>2 423</b>	<b>2 894</b>	<b>7 227,69</b>	<b>-648,91</b>	<b>6 578,78</b>	<b>91,02 %</b>	<b>100,00 %</b>

Kurssien toteutumisaste 85,99 %

16,28 %

83,72 %

100,00 %

Opetusryhmien keskipöytä

13,10

opp.

## Pyhäjärven osasto

OSASTO: Pyhäjärvi		Kurssit		Opiskelijat			Tunnit				Osuus
Pääluokka	Pääluokan nimi	suunniteltu	toteutunut	miehiä	naisia	yhteensä	suunniteltu	muutos	toteutunut	tot. %	tunneista%
115	Taiteen perusopetus	5	3	1	22	23	145,57	-38,62	106,95	73,47 %	3,87 %
120	Historia, yhteiskunta ja	1	1	6	12	18	30,00	2,00	32,00	0,00 %	1,16 %
130	Psykologia ja kasvatus	0	0	0	0	0	0,00	0,00	0,00	0,00 %	0,00 %
140	Terveydenhoito	1	1	2	14	16	8,00	0,00	8,00	100,00 %	0,29 %
145	Musiikki	21	21	91	56	147	776,42	6,00	782,42	100,77 %	28,31 %
150	Kielet	18	11	27	76	103	388,00	-152,00	236,00	60,82 %	8,54 %
160	Tietotekniikka	0	0	0	0	0	0,00	0,00	0,00	0,00 %	0,00 %
170	Esittävä taide ja kirjallisuus	1	1	4	10	14	88,00	0,00	88,00	100,00 %	3,18 %
180	Kuvataiteet ja muotoilu	9	8	9	79	88	210,69	-4,00	206,69	98,10 %	7,48 %
190	Käden taidot	39	32	98	238	336	1 185,00	-177,00	1 008,00	85,06 %	36,47 %
200	Tanssi ja liikunta	28	26	38	354	392	314,49	-26,60	287,89	91,54 %	10,42 %
210	Kotitalous, maa- ja	0	0	0	0	0	0,00	0,00	0,00	0,00 %	0,00 %
250	Muu koulutus	1	1	7	13	20	8,00	0,00	8,00	0,00 %	0,29 %
<b>Yhteensä</b>		<b>124</b>	<b>105</b>	<b>283</b>	<b>874</b>	<b>1 157</b>	<b>3 154,17</b>	<b>-390,22</b>	<b>2 763,95</b>	<b>87,63 %</b>	<b>100,00 %</b>

Kurssien toteutumisasaste 78,57 %

24,46 %

75,54 %

100,00 %

Opetusryhmien keskkokoko

11,02

opp.

## Reisjärven osasto

OSASTO: Reisjärvi		Kurssit		Opiskelijat			Tunnit				Osuus
Pääluokka	Pääluokan nimi	suunniteltu	toteutunut	miehiä	naisia	yhteensä	suunniteltu	muutos	toteutunut	tot. %	tunneista%
115	Taiteen perusopetus	4	4	4	30	34	143,00	0,00	143,00	100,00 %	8,17 %
120	Historia, yhteiskunta ja	0	0	0	0	0	0,00	0,00	0,00	0,00 %	0,00 %
130	Psykologia ja kasvatus	0	0	0	0	0	0,00	0,00	0,00	0,00 %	0,00 %
140	Terveydenhoito	0	0	0	0	0	0,00	0,00	0,00	0,00 %	0,00 %
145	Musiikki	17	16	55	80	135	725,04	-36,00	689,04	95,03 %	39,39 %
150	Kielet	0	0	0	0	0	0,00	0,00	0,00	0,00 %	0,00 %
160	Tietotekniikka	0	0	0	0	0	0,00	0,00	0,00	0,00 %	0,00 %
170	Esittävä taide ja kirjallisuus	0	0	0	0	0	0,00	0,00	0,00	0,00 %	0,00 %
180	Kuvataiteet ja muotoilu	3	3	6	20	26	84,00	0,00	84,00	100,00 %	4,80 %
190	Käden taidot	24	22	45	182	227	662,00	-25,00	637,00	96,22 %	36,41 %
200	Tanssi ja liikunta	20	15	49	194	243	250,68	-54,26	196,42	78,35 %	11,23 %
210	Kotitalous, maa- ja	0	0	0	0	0	0,00	0,00	0,00	0,00 %	0,00 %
250	Muu koulutus	0	0	0	0	0	0,00	0,00	0,00	0,00 %	0,00 %
<b>Yhteensä</b>		<b>68</b>	<b>60</b>	<b>159</b>	<b>506</b>	<b>665</b>	<b>1 864,72</b>	<b>-115,26</b>	<b>1 749,46</b>	<b>93,82 %</b>	<b>100,00 %</b>

Kurssien toteutumisasaste 86,49 %

23,91 %

76,09 %

100,00 %

Opetusryhmien keskkokoko

11,08

opp.

## Liite 4: Opetustilastot kurssilajeittain vuonna 2024

### KOKO OPISTO

Kurssilaji	Kurssit		Osallistujat			Tunnit	
	Tot.	%	M	N	Yht.	Tot.	%
N Normaali opiston kurssi	393	70,68 %	993	4 411	5 404	9 335,84	62,28 %
M Myyntipalvelukurssi	2	0,36 %	4	18	22	16,00	0,11 %
IK Ikäihmisten kurssit	8	1,44 %	5	100	105	90,23	0,60 %
H Henkilöstökoulutus	1	0,18 %	5	22	27	1,33	0,01 %
LAP Lapset ja nuoret	127	22,84 %	226	882	1 108	5 134,33	34,25 %
ERIT Erityisryhmät	9	1,62 %	44	52	96	125,40	0,84 %
ETÄ Etäopetus	11	1,98 %	14	137	151	218,56	1,46 %
HYB Hybridiopetus	5	0,90 %	2	65	67	67,60	0,45 %
	556	100,00 %	1 293	5 687	6 980	14 989,29	100,00 %

### HAAPAJÄRVI

Kurssilaji	Kurssit		Osallistujat			Tunnit	
	Tot.	%	M	N	Yht.	Tot.	%
N Normaali opiston kurssi	129	75,88 %	288	1 581	1 869	2 632,82	67,56 %
IK Ikäihmisten kurssit	2	1,18 %	0	25	25	26,60	0,68 %
H Henkilöstökoulutus	1	0,59 %	5	22	27	1,33	0,03 %
LAP Lapset ja nuoret	33	19,41 %	63	209	272	1 176,35	30,19 %
ERIT Erityisryhmät	3	1,76 %	22	25	47	28,00	0,72 %
HYB Hybridiopetus	2	1,18 %	2	22	24	32,00	0,82 %
	170	100,00 %	380	1 884	2 264	3 897,10	100,00 %

### NIVALA

Kurssilaji	Kurssit		Osallistujat			Tunnit	
	Tot.	%	M	N	Yht.	Tot.	%
N Normaali opiston kurssi	145	65,61 %	334	1 748	2 082	3 692,16	56,12 %
M Myyntipalvelukurssi	1	0,45 %	2	4	6	8,00	0,12 %
IK Ikäihmisten kurssit	4	1,81 %	2	53	55	40,00	0,61 %
LAP Lapset ja nuoret	64	28,96 %	128	508	636	2 751,15	41,82 %
ETÄ Etäopetuksen tunnit	4	1,81 %	5	67	72	51,87	0,79 %
HYB Hybridiopetus	3	1,36 %	0	43	43	35,60	0,54 %
	221	100,00 %	471	2 423	2 894	6 578,78	100,00 %

### PYHÄJÄRVI

Kurssilaji	Kurssit		Osallistujat			Tunnit	
	Tot.	%	M	N	Yht.	Tot.	%
N Normaali opiston kurssi	77	73,33 %	239	692	931	1 958,81	70,87 %
M Myyntipalvelukurssi	1	0,95 %	2	14	16	8,00	0,29 %
IK Ikäihmisten kurssit	2	1,90 %	3	22	25	23,63	0,85 %
LAP Lapset ja nuoret	14	13,33 %	16	58	74	533,42	19,30 %
ERIT Erityisryhmät	4	3,81 %	14	18	32	73,40	2,66 %
ETÄ Etäopetus	7	6,67 %	9	70	79	166,69	6,03 %
	105	100,00 %	283	874	1 157	2 763,95	100,00 %

### REISJÄRVI

Kurssilaji	Kurssit		Osallistujat			Tunnit	
	Tot.	%	M	N	Yht.	Tot.	%
N Normaali opiston kurssi	42	70,00 %	132	390	522	1 052,05	60,14 %
LAP Lapset ja nuoret	16	26,67 %	19	107	126	673,41	38,49 %
ERIT Erityisryhmät	2	3,33 %	8	9	17	24,00	1,37 %
	60	100,00 %	159	506	665	1 749,46	100,00 %

## Liite 5: Lasten ja nuorten koulutus aineittain ja osastoittain 2024

KOKO OPISTO	Kurssit tot.	Opiskelijat			Yhteensä	Tunnit		toteutunut	%
		Miehiä	Naisia	Suunn.		Muutos			
115 Taiteen perusopetus	21	18	163	181	901,57	-108,62	792,95	15,44 %	
145 Musiikki	81	119	468	587	4 121,06	-96,01	4 025,05	78,39 %	
150 Kielet	1	3	3	6	48,00	-24,00	24,00	0,47 %	
190 Käden taidot	2	9	15	24	40,00	0,00	40,00	0,78 %	
200 Tanssi ja liikunta	22	77	233	310	286,91	-34,58	252,33	4,91 %	
opp./kurssi 8,72	127	226	882	1 108	5 397,54	-263,21	5 134,33	100,00 %	

HAAPAJÄRVI	Kurssit tot.	Opiskelijat			Yhteensä	Tunnit		toteutunut	%
		Miehiä	Naisia	Suunn.		Muutos			
115 Taiteen perusopetus	6	6	41	47	266,00	-28,00	238,00	20,23 %	
145 Musiikki	17	17	88	105	813,12	0,00	813,12	69,12 %	
150 Kielet	1	3	3	6	24,00	0,00	24,00	2,04 %	
190 Käden taidot	0	0	0	0	0,00	0,00	0,00	0,00 %	
200 Tanssi ja liikunta	9	37	77	114	127,83	-26,60	101,23	8,61 %	
opp./kurssi 8,24	33	63	209	272	1 230,95	-54,60	1 176,35	100,00 %	

NIVALA	Kurssit tot.	Opiskelijat			Yhteensä	Tunnit		toteutunut	%
		Miehiä	Naisia	Suunn.		Muutos			
115 Taiteen perusopetus	8	7	70	77	347,00	-42,00	305,00	11,09 %	
145 Musiikki	43	81	282	363	2 391,06	-96,01	2 295,05	83,42 %	
150 Kielet	0	0	0	0	0,00	0,00	0,00	0,00 %	
190 Käden taidot	0	0	0	0	0,00	0,00	0,00	0,00 %	
200 Tanssi ja liikunta	13	40	156	196	159,08	-7,98	151,10	5,49 %	
opp./kurssi 9,92	64	128	508	636	2 897,14	-145,99	2 751,15	100,00 %	

PYHÄJÄRVI	Kurssit tot.	Opiskelijat			Yhteensä	Tunnit		toteutunut	%
		Miehiä	Naisia	Suunn.		Muutos			
115 Taiteen perusopetus	3	1	22	23	145,57	-38,62	106,95	20,05 %	
145 Musiikki	11	15	36	51	426,47	0,00	426,47	79,95 %	
150 Kielet	0	0	0	0	24,00	-24,00	0,00	0,00 %	
190 Käden taidot	0	0	0	0	0,00	0,00	0,00	0,00 %	
200 Tanssi ja liikunta	0	0	0	0	0,00	0,00	0,00	0,00 %	
opp./kurssi 5,29	14	16	58	74	596,04	-62,62	533,42	100,00 %	

REISJÄRVI	Kurssit tot.	Opiskelijat			Yhteensä	Tunnit		toteutunut	%
		Miehiä	Naisia	Suunn.		Muutos			
115 Taiteen perusopetus	4	4	30	34	143,00	0,00	143,00	21,24 %	
145 Musiikki	10	6	62	68	490,41	0,00	490,41	72,82 %	
150 Kielet	0	0	0	0	0,00	0,00	0,00	0,00 %	
190 Käden taidot	2	9	15	24	40,00	0,00	40,00	5,94 %	
200 Tanssi ja liikunta	0	0	0	0	0,00	0,00	0,00	0,00 %	
opp./kurssi 7,88	16	19	107	126	673,41	0,00	673,41	100,00 %	

## Liite 6: Kaikki tunnit opetuspaikoittain vuonna 2024

### Haapajärven osasto

Opetuspaikka	Kurssit	Osallistujat			Tunteja toteutunut	%	
		Miehiä	Naisia	yhteensä		tunneista	Cum %
1 Monitoimitalo	41	64	428	492	961,87	24,68 %	24,68 %
2 Lukio	25	45	210	255	675,99	17,35 %	42,03 %
3 K.J. Ståhlbergin koulu	9	9	57	66	529,85	13,60 %	38,28 %
4 Yläaste	14	49	60	109	481,85	12,36 %	67,99 %
5 Uimahalli	29	19	470	489	297,08	7,62 %	75,61 %
6 Työväentalo	19	42	341	383	179,53	4,61 %	80,22 %
7 Oksavan koulu	7	43	87	130	135,60	3,48 %	83,70 %
8 Parkkilan koulu	4	23	25	48	126,00	3,23 %	86,93 %
9 Kulttuurisali	4	22	42	64	120,00	3,08 %	90,01 %
10 Tiiton koulu	7	37	52	89	105,00	2,69 %	92,70 %
11 Ent. Kopolan koulu	2	0	17	17	84,00	2,16 %	94,86 %
12 Ent. Kumisevan koulu	2	0	23	23	84,00	2,16 %	97,01 %
13 Kuusaan kylätalo Eurola	2	0	17	17	84,00	2,16 %	99,17 %
14 ST-tuote	3	22	25	47	28,00	0,72 %	99,89 %
15 Ronkaalan kuntoportaat	1	0	8	8	3,00	0,08 %	99,97 %
16 Etäopiskelu	1	5	22	27	1,33	0,03 %	100,00 %
<b>16 Yhteensä</b>	<b>170</b>	<b>380</b>	<b>1 884</b>	<b>2 264</b>	<b>3 897,10</b>	<b>100,00</b>	

### Nivalan osasto

Tila	Kurssit	Osallistujat			Tunteja toteutunut	%	
		Miehiä	Naisia	yhteensä		tunneista	Cum %
1 Kerttula	102	100	1 088	1 188	3 505,07	53,12 %	53,12 %
2 Lukio	34	121	353	474	639,07	9,68 %	62,80 %
3 Jussin studio	14	65	27	92	635,40	9,63 %	72,43 %
4 Niva-Kaijan koulu	21	31	368	399	359,80	5,45 %	77,88 %
5 Kyösti Kallion koulu	6	33	65	98	298,09	4,52 %	82,40 %
6 Ahteen koulu	4	3	32	35	240,63	3,65 %	86,05 %
7 Haikaran koulu	5	1	58	59	214,93	3,26 %	89,30 %
8 Erkkilän koulu	4	9	24	33	159,03	2,41 %	91,71 %
9 Välikylän koulu	5	2	68	70	135,18	2,05 %	93,76 %
10 Nivalan kirkko	2	2	6	8	80,01	1,21 %	94,98 %
11 Nuorisoseura	4	76	103	179	80,00	1,21 %	96,19 %
12 Malilan koulu	5	1	41	42	67,88	1,03 %	97,22 %
13 Etäopetus	4	5	67	72	51,87	0,79 %	98,00 %
14 Uikko / uimahalli	4	15	43	58	40,00	0,61 %	98,61 %
15 Avoin toimipaikka	2	7	23	30	28,00	0,42 %	99,03 %
16 Junttilan koulu	2	0	26	26	26,60	0,40 %	99,44 %
17 Karvoskylän koulu	2	0	18	18	26,60	0,40 %	99,84 %
18 Järvikylän koulu	1	0	13	13	10,62	0,16 %	100,00 %
<b>19 Yhteensä</b>	<b>221</b>	<b>471</b>	<b>2 423</b>	<b>2 894</b>	<b>6 598,78</b>	<b>100,00</b>	



## Pyhjärven osasto

Tila	Kurssit	Osallistujat			Tunteja toteutunut	%	
		Miehiä	Naisia	yhteensä		tunneista	Cum %
1 Keskuskoulu	29	126	136	262	926,47	33,52 %	33,52 %
2 Paavola	21	19	173	192	718,90	26,01 %	59,53 %
3 Etäopetus Skype/Teams	7	9	70	79	166,69	6,03 %	65,56 %
4 Ikosen koulu	13	31	191	222	153,63	5,56 %	71,12 %
5 Seurakunta	5	60	13	73	135,00	4,88 %	76,00 %
6 Pyhjärven nuorisoseura	2	9	18	27	115,00	4,16 %	80,16 %
7 VPK	10	4	132	136	107,26	3,88 %	84,04 %
8 Kaislaranta	4	14	18	32	73,40	2,66 %	86,70 %
9 Vuohomäen ent. koulu	2	0	20	20	63,00	2,28 %	88,98 %
10 Ruotasen ent. koulu	2	2	15	17	60,00	2,17 %	91,15 %
11 Rantarasti	2	0	20	20	57,00	2,06 %	93,21 %
12 Nyppylän ent. koulu	2	0	14	14	57,00	2,06 %	95,27 %
13 Hiiden-Orava, kylätalo	1	3	5	8	36,00	1,30 %	96,58 %
14 Lohvan kylätalo	1	6	12	18	32,00	1,16 %	97,74 %
15 Päiväkoti Hoijakka	2	0	25	25	26,60	0,96 %	98,70 %
16 Pitäjänmäen entinen koulu	1	0	5	5	18,00	0,65 %	99,35 %
17 Väentupa	1	0	7	7	18,00	0,65 %	100,00 %
<b>17 Yhteensä</b>	<b>105</b>	<b>283</b>	<b>874</b>	<b>1 157</b>	<b>2 763,95</b>	<b>100,00%</b>	

## Reisjärven osasto

Tila	Kurssit	Osallistujat			Tunteja toteutunut	%	
		Miehiä	Naisia	yhteensä		tunneista	Cum %
1 Yläaste	25	55	184	239	828,63	47,36 %	47,36 %
2 Niemenkartanon koulu	29	96	270	366	803,83	45,95 %	93,31 %
3 Kunnantalon kädentaitotila	2	0	28	28	60,00	3,43 %	96,74 %
4 Marita Kauppisen tilan	2	0	15	15	33,00	1,89 %	98,63 %
5 Esperi koti Rantaniemi	1	6	2	8	12,00	0,69 %	99,31 %
6 Toimintakeskus Viola	1	2	7	9	12,00	0,69 %	100,00 %
<b>6 Yhteensä</b>	<b>60</b>	<b>159</b>	<b>506</b>	<b>665</b>	<b>1 749,46</b>	<b>Yhteensä</b>	

## Liite 7: Maksetut tuntipalkat tuntupalkkalajeittain 2024

### KOKO OPISTO

Tunnus	Nimi	Tunnit	Yhteensä	€/h
1	T Tuntiopettaja	10 663,19	317 604,38	29,79
2	R Sairausaika	198,91	5 901,67	29,67
4	S Sijainen	14,99	422,58	28,19
5	M Muu työ	230,45	3 473,55	15,07
<b>Yhteensä</b>		<b>11 107,54</b>	<b>327 402,18</b>	<b>29,48</b>
Tp 2024 palkkasumman perusteella (sis. lomakorvaukset)			-361 474,64	-32,54

### HAAPAJÄRVI

Tunnus	Nimi	Tunnit	Yhteensä	€/h
1	T Tuntiopettaja	2 494,95	76 623,40	30,71
2	R Sairausaika	42,97	1 333,08	31,02
4	S Sijainen	9,99	275,63	27,59
5	M Muu työ	63,00	885,41	14,05
<b>Yhteensä</b>		<b>2 610,91</b>	<b>79 117,52</b>	<b>30,30</b>
Tp 2024 palkkasumman perusteella (sis. lomakorvaukset)			87 501,01	33,51

### NIVALA

Tunnus	Nimi	Tunnit	Yhteensä	€/h
1	T Tuntiopettaja	3 947,86	117 338,80	29,72
2	R Sairausaika	79,61	2 370,38	29,77
4	S Sijainen	5,00	146,95	29,39
5	M Muu työ	126,45	1 713,68	13,55
<b>Yhteensä</b>		<b>4 158,92</b>	<b>121 569,81</b>	<b>29,23</b>
Tp 2024 palkkasumman perusteella (sis. lomakorvaukset)			-130 245,41	-31,32

### PYHÄJÄRVI

Tunnus	Nimi	Tunnit	Yhteensä	€/h
1	T Tuntiopettaja	2 487,06	74 389,91	29,91
2	R Sairausaika	41,00	1 130,02	27,56
4	S Sijainen	0,00	0,00	0,00
5	M Muu työ	26,00	374,36	14,40
<b>Yhteensä</b>		<b>2 554,06</b>	<b>75 894,29</b>	<b>29,72</b>
Tp 2024 palkkasumman perusteella (sis. lomakorvaukset)			-84 497,35	-33,08

### REISJÄRVI

Tunnus	Nimi	Tunnit	Yhteensä	€/h
1	T Tuntiopettaja	1 733,32	49 252,27	28,41
2	R Sairausaika	35,33	1 068,19	30,23
4	S Sijainen	0,00	0,00	0,00
5	M Muu työ	15,00	500,10	33,34
<b>Yhteensä</b>		<b>1 783,65</b>	<b>50 820,56</b>	<b>28,49</b>
Tp 2024 palkkasumman perusteella (sis. lomakorvaukset)			-59 230,87	-33,21

## Liite 8: Tilinpäätös 2024

		TP 2023	TA 2024	TP 2024	EROTUS	%
<b>VALTIONOSUUEDET</b>						
Yksikköhinta / €	Ta-arvio		95,96			
Yksikköhinta / €	Tot.	93,04		95,18	-0,78	99,19 %
Tuntiresurssi:	Ta-arvio		13 000			
	Tot. yht.	15 003		13 029	29	100,22 %
Osuus valtionosuudesta:	Haapajärvi	27,80 %	26,80 %	26,80 %	0,00 %	100,00 %
	Nivala	41,20 %	43,00 %	43,00 %	0,00 %	100,00 %
	Pyhäjärvi	20,90 %	19,50 %	19,50 %	0,00 %	100,00 %
	Reisjärvi	10,10 %	10,70 %	10,70 %	0,00 %	100,00 %
Valtionosuus / €:	Haapajärvi	222 537	190 565	190 509	-56	99,97 %
	Nivala	329 803	305 757	305 668	-90	99,97 %
	Pyhäjärvi	167 303	138 657	138 617	-41	99,97 %
	Reisjärvi	80 850	76 084	76 061	-22	99,97 %
	TA-ARVIO YHT.		711 064			
	TOT. YHT.	800 492		710 855	-209	99,97 %

### OMAT TULOT (ulkoiset kurssimaksut ja myyntitulot)

Maksutulot / €:	Haapajärvi	67 134,07	66 500	59 629,79	-6 870,2	89,67 %
	Nivala	94 832,75	88 000	88 734,73	734,7	100,83 %
	Pyhäjärvi	35 682,39	40 000	34 978,99	-5 021,0	87,45 %
	Reisjärvi	21 160,66	18 000	19 643,81	1 643,8	109,13 %
	<b>YHTEENSÄ</b>	<b>218 809,87</b>	<b>212 500</b>	<b>202 987,32</b>	<b>-9 512,7</b>	<b>95,52 %</b>

### KAIKKI TULOT (ulkoiset kurssimaksut ja myyntitulot ja valtionosuus)

Tulot yhteensä / €	Haapajärvi	257 065	257 065	250 138,93	-6 926,1	97,31 %
	Nivala	393 757	393 757	394 402,38	645,0	100,16 %
	Pyhäjärvi	178 657	178 657	173 595,72	-5 061,7	97,17 %
	Reisjärvi	94 084	94 084	95 705,30	1 621,5	101,72 %
	<b>YHTEENSÄ</b>	<b>923 564</b>	<b>923 564</b>	<b>913 842,32</b>	<b>-9 721,3</b>	<b>98,95 %</b>

### MENOT (nettolaskentaan huomioitavat ulkoiset kustannukset)

Menot / €:	Haapajärvi	-368 244,54	-301 346	-304 147,17	-2 801,2	100,93 %
	Nivala	-586 248,33	-570 429	-579 132,72	-8 703,7	101,53 %
	Pyhäjärvi	-268 424,33	-239 417	-236 121,72	3 295,3	98,62 %
	Reisjärvi	-132 024,25	-129 714	-128 938,81	775,2	99,40 %
	<b>YHTEENSÄ</b>	<b>-1 354 941,45</b>	<b>-1 240 906,00</b>	<b>-1 248 340,42</b>	<b>-7 434,4</b>	<b>100,60 %</b>
	<b>NETTO</b>	<b>-335 639,61</b>	<b>-317 342</b>	<b>-334 498,10</b>	<b>-17 155,7</b>	<b>105,41 %</b>

### NETTO-OSUUEDET

Netto-osuus / €	Haapajärvi	-78 574	-44 280	-54 008	-9 728	121,97 %
	Nivala	-161 613	-176 670	-184 730	-8 060	104,56 %
	Pyhäjärvi	-65 439	-60 760	-62 526	-1 766	102,91 %
	Reisjärvi	-30 014	-35 630	-33 234	2 396	93,28 %
	<b>YHTEENSÄ</b>	<b>-335 640</b>	<b>-317 340</b>	<b>-334 498</b>	<b>-17 158</b>	<b>105,41 %</b>