

LIITE. 3

Vastineet Haapajärven Pysäysperän osayleiskaavan valmisteluvaiheessa saatuun palautteeseen

Yleiskaavan valmisteluvaihe oli julkisesti nähtävillä 29.12.2025. – 31.01.2026 välisen ajan. Suunnitelmasta saatiin 17 kpl lausuntoja ja 7 kpl mielipidettä.

Vastineet palautteeseen:

1.	Haapajärven Vesi Oy 5.1.2026.....	2
2.	Pyhäjärven kaupunki/kaupunginhallitus 20.1.2026	3
3.	Elinvoimakeskus 27.1.2026	4
4.	Solmar consulting 25.1.2026	5
5.	Neoen	7
6.	Haapajärven kaupunki/vanhus- ja vammaisneuvosto 26.1.2026	9
7.	Pohjois-Pohjanmaan liitto 28.1.2026	11
8.	Haapajärven kaupunki/ympäristöpalvelut 30.1.2026	13
9.	Eolus Energy Oy 30.1.2026	14
10.	Fingrid 30.1.2026.....	15
11.	Haapaveden kaupunki/kaupunginhallitus 20.1.2026.....	16
12.	Lupa- ja valvontavirasto 17.2.2026	17
13.	Tukes 29.4.2026.....	22
14.	Oulun museo- ja tiedekeskus/rakennettu kulttuuriympäristö 28.4.2026.....	22
15.	Oulun museo- ja tiedekeskus/arkeologia 27.4.2026.....	23
16.	Kiinteistö Oy Haapajärven vuokratilat 17.4.2026	24
1.	Yksityishenkilö 7.1.2026	25
2.	Yksityishenkilö 29.1.2025	25
3.	Yksityishenkilö 21.1.2026	26
4.	Yksityishenkilö 22.1.2026	27
5.	Yksityishenkilö 30.1.2025	27
6.	Yksityishenkilö 30.1.2025	29
7.	Yksityishenkilö 30.1.2025	29

LAUSUNNOT

1. Haapajärven Vesi Oy 5.1.2026

Taustaa ja rooli

Haapajärven Vesi Oy vastaa vesihuollon järjestämisestä Haapajärven alueella siten, että talousvesi on turvallista ja käyttövarmaa sekä jätevedet johdetaan Vesikolmion runkovesijohdon kautta Kalajoen keskuspuhdistamolle. Vesihuoltotoiminnan piiriin kuuluu vesijohto- ja viemäriverkosto sekä siihen liittyvän infran suunnittelu ja ylläpito.

Osayleiskaavan merkitys vesihuollolle

Pysäysperän osayleiskaavassa suunnitellaan alueen maankäyttöä siten, että alueelle osoitetaan teollisen ja infrastruktuurin käyttöä (mm. sähköasema ja siihen liittyvät toiminnot). Kaavassa huomioidaan infrastruktuurin kehittämistarpeet ja maankäytön kohdentaminen osana laajempien hankkeiden toteuttamista.

Vesihuollon toimintaedellytykset

Haapajärven Vesi Oy pitää tärkeänä, että osayleiskaavan suunnittelussa ja sen jatkovaiheissa otetaan huomioon vesihuollon toimintaedellytykset seuraavasti:

- Mahdolliset tarpeet uuteen vesihuollon infrastruktuuriin ja sen kustannuksiin
- **Talousveden saatavuus:** Suunniteltu maankäyttö ei saa asettaa liiallisia vaatimuksia vesihuollon kapasiteetille ilman erillistä selvitystä vesihuoltolaitoksen toiminta-alueen voimavaroista.
- **Jätevesien johtaminen ja käsittely:** Teollisen toiminnan alueet vaativat erillisen arvion jätevesien laadusta ja niiden käsittelyratkaisusta siten, ettei kuormiteta olemassa olevaa viemäriverkostoa tai puhdistamokapasiteettia yli sen mitoituksen.

Yhteistyö ja jatkovalmistelut

Haapajärven Vesi Oy on valmis antamaan tarvittavaa tietoa vesihuollon teknisistä vaatimuksista ja osallistumaan kaavan jatkovalmisteluun viranomaisneuvotteluihin tai erillisiin keskusteluihin, jotta osayleiskaavan vaikutukset vesihuoltoon voidaan arvioida kattavasti ja ratkaisut voidaan tehdä yhdessä kaavan muiden osallisten kanssa.

Vastine: Yleiskaava-alueelle tulevat teolliset toiminnot ja niiden tekniset ratkaisut eivät ole vielä tiedossa. Kaavasta vesihuoltoverkostolle aiheutuvat tarpeet tarkentuvat vasta alueelle suunniteltavien hankkeiden mahdollisten YVA-menettelyjen sekä tarkemman suunnittelun yhteydessä. Osayleiskaavasta järjestetään tarvittaessa erillinen neuvottelu Haapajärven veden kanssa kaavaprosessin aikana.

2. Pyhäjärven kaupunki/kaupunginhallitus 20.1.2026

Yleinen huomio: sähköverkon liityntäjohtojen kattavuus ei ole riittävä

Kaavaselostuksessa kuvataan, että Pysäysperän sähköasemalle suunnitellaan useista lähialueen tuulivoimahankkeista sähkönsiirtovaihtoehtoja ja että kaikkia vaihtoehtoja ei välttämättä esitetä. Tästä huolimatta-kaavan vaikutusten arvioinnin ja yhteensovituksen kannalta on välttämätöntä, että kaavassa/selostuksessa on ajantasainen ja kattava koonti vähintään tunnistetuista, todennäköisimmistä liityntäjohtokäytävistä sekä niiden keskinäisistä yhteisvaikutuksista.

Hallakallion liityntäjohtoa ei tunnistettavasti huomioitu

Kaavaselostuksen koontikartassa "Pysäysperän sähköasemalle suunniteltuja sähkönsiirtovaihtoehtoja" Hallakallio ei esiinny hankkeena eikä reittivaihtoehtona. Tämä tarkoittaa käytännössä, että kaavan yhteensovitus ja vaikutustarkastelut eivät perustu Hallakallion osalta eksplisiittiseen aineistoon. Pyydämme täydentämään selostusta ja kaavaratkaisun perusteluja siten, että Hallakallion liityntäjohto(-vaihtoehdot) esitetään tai sen puuttuminen perustellaan hanketilanne- ja aikataulutiedoin.

Kokkopetäikön ja Nurmesnevan liityntäjohtot eivät ole tunnistettavasti huomioitu

Kokkopetäikkö ei näydy kaavaselostuksessa hankkeena/reittinä. Nurmesneva esiintyy paikannimenä karttapohjilla, mutta ei kuvattuna liityntäjohtohankkeena tai reittivaihtoehtona koonnissa. Pyydämme täydentämään selostuksen siten, että Kokkopetäikön ja Nurmesnevan osalta esitetään se, onko liityntäjohtoa suunniteltu Pysäysperälle, mitkä ovat pääkäytävävaihtoehdot ja miten ne on huomioitu yhteisvaikutusten tarkastelussa.

Pyhäjärven Itämäen ja Murtomäki 2:n liityntäjohtot on huomioitu

Itämäki on mukana Pysäysperän liityntävaihtoehtojen koontikartassa. Lisäksi kaavaselostus kytkee EN-aluevarauksen (tuulivoimahankkeiden voimajohdot) Itämäen YVA-menettelyyn. Tältä osin huomiointi on tunnistettavissa. Murtomäki 2 on mukana koontikartassa ja selostuksessa viitataan hankkeen YVA-taustaan ja siihen nojaaviin linjausperiaatteisiin. Huomiointi on tunnistettavissa.

Fingridin Murtooperän yhdysjohtoa ei ole tunnistettavasti huomioitu tässä aineistossa

Kaavaselostus käsittelee Fingridin kantaverkon nykytilaa ja kehittämistä Pysäysperän ympäristössä (mm. Metsälinjan vahvistaminen 400+110 kV) ja esittää otteita Fingridin johtokartasta sekä kehittämissuunnitelmasta. Murtoopera-yhteys on tosiasiallisesti relevantti maankäytön yhteensovitukselle (johtoaluevaraukset, risteämät, vaihtoehtoiset käytävät), se tulee kirjata ja esittää aineistossa.

Kaavaselostus tunnistaa Fingridin kantaverkon kehittämistarpeet ja kuvaa metsälinjan vahvistamisen 400+110 kV:ksi sekä esittää otteita Fingridin johtokartasta ja kantaverkon kehittämissuunnitelmasta vuosille 2024-2033. Pyydämme lisäämään selostukseen selkeän terminologian: mikä Fingridin kehittämishanke on kyseessä, mikä sen virallinen nimi on, ja mitä uusia johtoalueita se aiheuttaa. Tämä helpottaa aineistoon tutustumista.

Vastine: Yleiskaavan lähtötietoja täydennetään lausunnossa esitettyjen puutteellisten tietojen osalta ja vaikutusarviota yhteisvaikutusten osalta.

3. Elinvoimakeskus 27.1.2026

Pohjois-Suomen elinvoimakeskus lausuu osayleiskaavan luonnoksesta seuraavaa:

Osayleiskaavassa on osoitettu ohjeellinen kokoojakatu kantatieltä 58 (Ouluntie) koko alueen halki Pysäysperrän sähköasemalle saakka. Kokoojakatu liittyy kantatiehen 58 olemassa olevan Viertolankadun liittymän kautta. Liittymä on väistötillallinen kolmihaaraliittymä, eikä sen parantamiselle ole ennustetun liikennemäärän perusteella tarvetta. Osayleiskaavassa osoitettu kokoojakatu ei ole voimassa olevan asemakaavan mukainen, vaan vaatii asemakaavan muutoksen. Alueella on vireillä asemakaavan muutos, jonka 10.11.-12.12.2025 nähtävillä olleessa kaavaluonnoksessa kokoojakatua ei vielä ollut huomioitu.

Kokoojakadun lisäksi kaava-alueelle on osoitettu vaihtoehtoisia pääsyteitä valtatie 27 (Nivalantie) ja yhdystien 7682 (Aholantie) suunnasta olemassa olevien yksityisteiden kautta. Kaavatyön yhteydessä laaditun liikenneselvityksen mukaan voidaan olettaa, että merkittävä osuus alueen liikennetuotoksesta ohjautuu käyttämään alueen pohjoisreunassa olevia yksityisteitä, jos niiden käyttöä ei tarkemmassa suunnittelussa estetä. Reitti kaava-alueelta valtatielle 27 on yksityisteiden kautta huomattavasti suurempi ja lyhyempi kuin yleiskaavassa osoitetun ohjeellisen kokoojakadun ja kantatien 58 kautta.

Yksitysteiden käyttäminen säännölliseen liikenteeseen edellyttäisi tien käyttöoikeudesta sopimista yksityistien osakkaiden kanssa. Alueen yksityistiet ovat kapeita ja mutkaisia sorateitä, joita ei ole suunniteltu suurille liikennemäärille. Lisäksi valtatielle 27 johtavat yksityistiet kulkevat tasoristeysten kautta. Olemassa olevan tasoristeysten käytön merkittävä lisääntyminen tai käyttötarkoituksen muuttuminen edellyttää uuden tasoristeysluvan hakemista Väylävirastolta. Alueen tarkemmassa suunnittelussa on syytä varmistaa, että alueen liikenne ohjautuu suunnitellusti kokoojakadun kautta kantatielle 58.

Kaavan mukainen tilanne tulee lisäämään vettä läpäisemätöntä pintaa kaava-alueella, jolloin myös hulevesien määrä alueella tulee kasvamaan. Kaavatyöstä kuitenkin puuttuu valuma-aluekohtainen hulevesiselvitys, josta ilmeni kaavan mukaisen tilanteen kokonaisvaikutus alueelta pois johtuviin hulevesiin. Kaavamääräyksessä mainitaan hulevesien käsittelystä, että yksityiskohtaisemmassa suunnittelussa tulee huomioida hulevesien määrällinen ja laadullinen hallinta. Koska selvitys hulevesien määrästä puuttuu, ei Pohjois-Suomen elinvoimakeskus voi ottaa yksityiskohtaisemmin kantaa hulevesien johtamiseen, mutta muistuttaa, että suhtautuu kielteisesti hulevesien johtamiseen maantien kuivatusrakenteisiin (ojiin, rumpuihin, siltoihin) ilman, että tulevan tilanteen hulevesien osalta on tehty mitoitustarkastelut nykyisten kuivatusrakenteiden riittävyydestä tulevassa kaavan mukaisessa tilanteessa.

Mikäli alueen hulevesiä johdetaan maantien kuivatusrakenteisiin, on rakentamisen yhteydessä laadittava sellainen hulevesisuunnitelma, josta ilmenee myös hulevesien määrän muutosten vaikutukset maantien kuivatusrakenteiden mitoituksiin. Mikäli ilmenee, että nykyinen rakenteiden mitoitus ei ole riittävä, on toimijan tai kunnan kustannuksellaan suunniteltava ja toteutettava vaadittavat muutokset.

Osallistumis- ja arviointisuunnitelma on syytä päivittää vastaamaan nykytilannetta valtion aluehallinnon uudistuksen myötä. Osallisista tulee poistaa Pohjois-Pohjanmaan elinkeino-, liikenne- ja ympäristökeskuksen (ELY) ja Pohjois-Suomen aluehallintoviraston (AVI), joiden toiminta on päättynyt vuoden 2025 lopussa. Osal-

lisiin tulee lisätä Pohjois-Suomen elinvoimakeskus ja valtakunnallinen Lupa- ja valvontavirasto, joille ELY-keskuksen alueidenkäytön tehtävät siirtyivät uudistuksen myötä. Pohjois-Suomen elinvoimakeskus antaa kaava-asioissa lausunnon maanteitä ja liikennejärjestelmää koskevista asioista.

Pohjois-Suomen elinvoimakeskuksella ei ole muuta huomauttamista Pysäysperän osayleiskaavan kaavaluonnoksesta.

Vastine: *Osayleiskaava-alueetta laajennetaan niin, että Ouluntielle johtava uusi kokoojakatu sisältyy yleiskaavaan koko laajuudessaan. Läpiajoliikenteen estäminen Pysäysperältä valtatie 27 suuntaan sekä alueen hulevesien hallinta ratkaistaan tarkemman suunnittelun (asemakaavan) yhteydessä. Osallistumis- ja arviointisuunnitelmaa päivitetään ehdotusvaiheeseen osallisten osalta vastaamaan valtion aluehallinnon uudistusta.*

4. Solmar consulting 25.1.2026

Hakija: Paavonpuisto Oy

Aihe: Palaute osayleiskaavaluonnos.

Palautteemme koskee kiinteistöä 69-402-68-23. Kiinteistön 69-402-68-23 omistaja ja Paavonpuisto Oy (jatkossa Hanketoimija Solmar Consulting Oy) ovat tehneet maanvuokrasopimuksen 4,4 ha suuruisesta alueesta, joka sijoittuu nyt laadittavan osayleiskaavan alueelle.

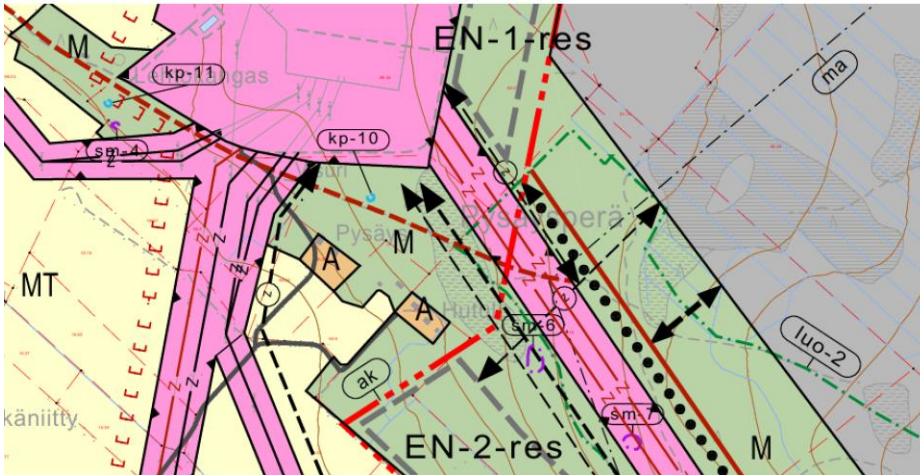
Maanvuokrasopimuksessa määritetty alue on viety kyseisen kiinteistön rasitetodistukseen.

Karttaesitys luottamuksellinen, ei julkiseen jakeluun

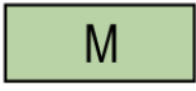




Alueelle on tavoitteena toteuttaa akkuvarastohanke, joka on alustavien suunnitelmien mukaan max. 125 MW (teho) / 250 MWh (energiakapasiteetti). Hanketoimija on esitellyt hankkeen Haapajärven kaupungille teams palaverissa 6.2.2025. Kuvassa esitetty sijoitussuunnittelu on viitteellinen.

Osallistutumis- ja arviointisuunnitelman yhteydessä jättämäämme palautetta ei ole huomioita kaavaluonnosta laadittaessa. Kaavaluonnoksen liitteenä olleissa vastineissa palautteeseemme on vastattu seuraavalla tavalla: ”Akkuvaraston osoittamisen edellytykset tutkitaan yleiskaavaprosessissa. Ratkaisut tarkentuvat suunnittelun edetessä. Solmar Consultingin kanssa käydään tarvittaessa vuoropuhelua kaavaprosessin aikana.” Kuten palautteessammekin toimme esiin, annamme mielellämme lisätietoja hankkeesta ja tehdyistä taustatöistä, helpottaaksemme osaltamme kaavatyön laadintaa.

Vastineen vastauksen mukaisesti pyydämme keskustelua hankkeestamme Haapajärven kaupungin kanssa.



Yleiskaavaluonnoksessa on vuokraamme alueen päälle osoitettu seuraavia kaavamerkintöjä:

	Maa- ja metsätalousvaltainen alue.
	Muu kulttuuriperintökohde. 10. Pysäys (uusi kohde)
	Uusi ohjeellinen pääsytie.
	Voimajohdon yhteystarve
	Maakaapelin yhteystarve.

Kp-10. Pysäys (uusi kohde) on määritelty osayleiskaava-aineiston perusteella seuraavalla tavalla: ”maarakenteet” -kaavan aineistosta ei löydy tarkempaa kohdekuvausta kyseiselle kohteelle.

Osayleiskaavassa osoitetut sähkönsiirrot liittyvät tulkintamme mukaan Kiiskinnevan tai Korteperän tuuli-voimahankkeisiin (etelästä tuleva linjaus) ja idästä saapuvat yhteydet Murtomäki 2 ja Itämäen tuuli-voimahankkeisiin.

Hankkeet ovat suunnittelun eri vaiheissa ja mahdollisten investointipäätösten ajankohdasta ei ole tietoa. Sähkönsiirtoreitit ovat edelleen suunnitteluasteella, eikä niistä ole lopullisia sijoitussuunnitelmia, sopimuksia maankäytöstä tai haltuunottopäätöksiä.

Yleiskaavassa kuvattu tilanne rajoittaa kyseisen kiinteistön käyttömahdollisuuksia joiltain osin, mutta nähdäksemme hyvällä suunnittelulla ja yhteensovittamisella, voidaan varmistaa, että tarvittavat toiminnot ja yhteydet voidaan varmistaa ja hankkeemme ei sulje yhteyksiä Pysäysperän sähköasemalle.

Pyydämme, että Haapajärven kaupunki järjestää kanssamme yhteensovittamiskokouksen kyseisestä hankkeesta, jossa käydään läpi nyt vuokra-alueellemme osoitettujen merkintöjen tarkemmat perusteet ja mietimme erilaisia vaihtoehtoja tilanteen ratkaisemiseksi.

Uusimme pyyntömme hankkeen asianmukaiselle E-alkuisella kaavamerkinnällä yleiskaavassa ja edistävän hankkeen toteutumista myös kaavallisesti.

Pyydämme kirjallisen vastineen palautteeseemme.

***Vastine:** Sähköasema on osa kriittistä kansallista infrastruktuuria, jonka ympäristön maankäytössä on ensisijaista turvata sähköaseman toiminnan tarpeet. Muuntamoiden ja kytkinkenttien lisäksi alueelta tulevat ja sieltä lähtevät suurjännitelinjat ovat sähköaseman toiminnalle välttämättömiä ja sähköasemien ympäristöön tuleva mahdollinen muu maankäyttö on alisteista näille toiminnoille. Yleiskaava-alueen osalta sähköaseman läheisyyteen syntyvät yksittäiset hankkeet, kuten akkuvarastot tulisi keskittää yleiskaavan T-aluevarauksille. Näiden alueiden maankäyttö ratkaistaan tarkemmin asemakaavassa.*

5. Neoen

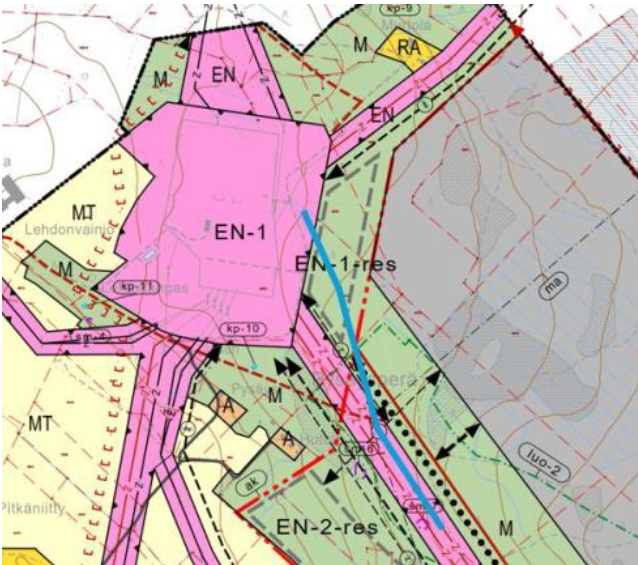
1 Taustaa

Neoen Renewables Finland Oy:n ("Neoen") suunnittelee uuden Itämäki-Pysäysperä 400 kilovoltin voimajohdon rakentamista Itämäen tuulivoimapuiston sähkönsiirron tarpeisiin. Pysäysperä-Itämäki 400 kV voimajohto tulee sijoittumaan Pysäysperän osayleiskaava-alueelle.

Neoenin Kytökankaan sähkövarasto sijoittuu Pysäysperän osayleiskaava-alueen pohjoispuolelle. Kytökankaan sähkövarastoalueelta Fingridin Pysäysperän sähköasemalle suunniteltu 110 kV liityntäkaapelireitti sijoittuu osittain osayleiskaava-alueelle.

2 Neoenin lausunto

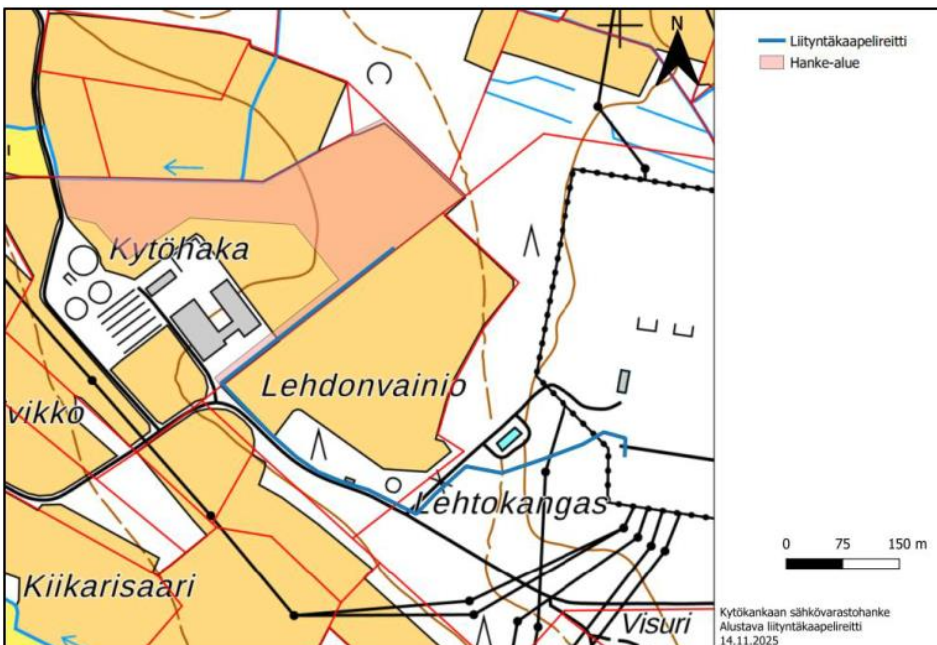
2.1 Pysäysperä-Itämäki 400 kV voimajohto Neoenin Pysäysperä-Itämäki 400 kV voimajohto on pääosin huomioitu nähtävillä olevassa Pysäysperän osayleiskaavaluonnoksessa aluevarausmerkinnällä EN. EN-aluevarausmerkintä Fingridin Pysäysperän sähköaseman läheisyydessä ei kuitenkaan ole yhdenmukainen suunnitellun voimajohtolinjauksen kanssa, vaan Pysäysperä-Itämäki 400 kV voimajohto sijoittuu kaavaluonnoksessa osin maa- ja metsätalousalueelle (M) sekä pitkän aikavälin reservialueelle EN-1-res. Alla ote kaavaluonnoskartasta, johon suunniteltu voimajohdon sijainti merkitty sinisellä.



Neoen esittää, että kaavaluonnoksen EN aluevarausmerkintää täsmennetään kattamaan Pysäysperä-Itämäki 400 kV voimajohdon alue siten kuin se on lunastuslupahakemukseen liitettyssä yleissuunnitteluaineistossa maastotutkimuksiin ja Fingridin vaatimuksiin perustuen esitetty ja maastoon merkitty. Yleissuunnitteluaineiston mukainen reittilinjaus on lähetetty kaavakonsultille suunnittelun pohjaksi.

2.2 110 kV lii­tyntäkaapeli

Kytökankaan sähkövaraston lii­tyntäkaapeli­reitti sijoittuu pääasiassa tien viereen, osayleiskaavaluonnoksen ohjeellisen tieyhteyden paikkeille. Alla on esitetty sähkövarastohankealue sekä sähkövaraston 110 kV lii­tyntäkaapelin alustava sijainti, jotka pyydetään huomioimaan suunnittelussa.



3 Yhteystiedot

Annamme mielellämme lisätietoja lausuntoomme ja hankkeisiimme liittyen. Yhteyshenkilömme ovat projektijohtaja Maija-Leena Oinonen, +358 505166941, maija-leena.oinonen@neoen.com sekä projektipäällikkö Samu Rinne, +358 504074811, samu.rinne@neoen.com

Vastine: Yleiskaavassa sähköaseman itäpuolelle on osoitettu Fingridin esityksestä sähköaseman tarvitsema laajennusalue, jotta sähköasema pystyy vastaamaan kasvavaan kysyntätarpeeseen. Fingridin ja Neoenin siirtymälinjan yhteensovittaminen on tehtävä yleiskaavaa tarkemmissa voimalinjojen ja sähköaseman toteuttamissuunnitelmissa. Yleiskaava on yleispiirteinen maankäytön suunnitelma, jossa ei ole tarkoituksenmukaista osoittaa jokaista sähkövarastohanketta ja niihin liittyviä liitântäkaapeleita aluevaraus- tai yhteystarvemerkinä. Yksittäisten akkuvarastohankkeiden ja niihin liittyvien liitântäkaapelien toteuttamiskelpoisuus sähköaseman ympäristössä varmistuu kaupungin sijoittamislupa- ja rakentamislupaprosessien yhteydessä.

6. Haapajärven kaupunki/vanhus- ja vammaisneuvosto 26.1.2026

Haapajärven vanhus- ja vammaisneuvoston lausunto Pysäysperän alueen osayleiskaavan suunnitelma-luonnoksesta

Haapajärven kaupungin tekninen lautakunta on tehnyt käynnistämispäätöksen Pysäysperän alueen osayleiskaavan laatimiseksi (TEKLA 20.2.2025 S 23). Kaavan laatimisen lähtökohtana on ohjata alueen maankäyttöä sekä mahdollistaa energiaintensiivisten toimintojen sijoittuminen alueelle. Kaavanlaatijana toimiva Sweco Finland Oy on laatinut valmisteluvaiheen kaava-aineiston (kaavaluonnos). Valmisteluvaiheen kaava-aineisto on asetettu yleisesti nähtäville mielipiteen ilmaisua varten ajalle 29.12.2025 - 31.1.2026.

Haapajärven vanhus- ja vammaisneuvosto toteaa lausuntonaan, että neuvosto vastustaa Sauvi-Someron-latureitin paluuladun poistamista ja reittien yhdistämistä samalle latu-uralle. Reittien yhdistäminen heikentää merkittävästi turvallisuutta, esteettömyyttä ja kuntalaisten tasavertaisia mahdollisuuksia. Reitti tulisi säilyttää entisellään ja tien ali tulisi rakentaa alikulku myös säilytettävälle paluureitille.

Tilannekuva ja tarpeet

Haapajärven väestökehitys on ikääntyvää. Helppokäyttöisten ja turvallisten lähiliikuntapaikkojen ylläpito on kunnalle taloudellisesti kannattavaa ennalta ehkäisevää hyvinvointityötä ja kuntalaisten toimintakyvyn ylläpitämistä. Jokainen turvallinen hiihtokilometri vähentää terveysmenoja pitkällä aikavälillä (esim. kaatumistapaturmat, liikkumattomuuden sairaudet). Sauvi-Someron-reitti on ainoa tai ainakin yksi harvoista, joka soveltuu erityisesti kuntoliikunnan rauhalliseen tahtiin.

Laadukkaat ja esteettömät liikuntapalvelut ovat osa kunnan vetovoimaa. Haapajärvi tunnetaan vahvana hiihtopitäjänä. Reittien supistaminen ja tason laskeminen sotii tätä identiteettiä vastaan. Paluureitin poisto vaikeuttaa myös lapsiperheiden ja koululaisten toimintaa. Turvalliset reitit viestivät, että kunta panostaa kaikkien ikäryhmien hyvinvointiin, mikä on tärkeä signaali myös uusille asukkaille ja lapsiperheille.

Jos talvet lyhenevät ja lumitilanne vaikeutuu, Sauvi-Someron-reitin kaltaiset vakiintuneet ja hyvin pohjustetut reitit ovat entistä arvokkaampia. Onko tutkittu, kestääkö yksijaettu ura kulutusta yhtä hyvin kuin kaksi erillistä, jos lunta on vähän?

Turvallisuus ja törmäysriskit

Kuntohiihtäjät, ikäihmiset ja liikkumisessaan haasteita kokevat henkilöt liikkuvat usein hitaammin. Kaksisuuntaisella ladulla nopeiden hiihtäjien kohtaamiset kapealla uralla aiheuttavat vaaratilanteita. Kaksisuuntaisuus vaatii nopeita väistöliikkeitä, mikä lisää kaatumisriskiä. Paluureitillä on alamäkeä ja vastakkain tulevat hiihtäjät ovat erityinen riski alamäissä, joissa vauhti kasvaa ja ohjaaminen on vaikeampaa.

Nykyinen latu-ura on liian kapea, jotta kaksi hiihtäjää (huomioiden myös mahdolliset luisteluhiihtäjä\$ mah- tuu ohittamaan toisensa turvallisesti. Kapeilla latuurilla ja ennen kaikkea edestakaisilla reiteillä on myös se haaste, että vapaan tyylin hiihtäjät luistelevat perinteisen tyylin ladun rikki. Luisteluhiihto vaatii paljon tilaa ja perinteisen hiihdon latua ei voi ajaa ihan metsän reunaan "tyhjän päälle", sillä sauvat uppoavat. Molem- mille tekniikoille tarvitaan omaa tilaa, jotta ladut pysyvät kunnossa ja hiihtäminen on sekä nautinnollista että turvallista.

Kääntyminen paluureitille Sauvin-laskun jälkeen on mahdotonta toteuttaa turvallisesti nykyisen suunnitel- man mukaisesti. Lisäksi nykyinen Sauvin laskut oikaiseva poikkilatu ei ole virallinen pohjustettu reitti, vaan se tehdään joka talvi hiihtämällä metsäpohjan päälle.

Turvattomuuden tunne kapealla ja ruuhkaisella ladulla voi johtaa siihen, että vanhukset ja vammaiset luo- puvat harrastuksesta. Lisäksi rengasreitti on motivoivampi ja mielekkäämpi kuin samaa reittiä takaisinpäin kulkeminen. Jos paluureitti poistuu, jäljelle jäävä reitti ruuhkautuu. Tämä heikentää hiihtokokemusta kai- kilta käyttäjiltä, ei vain vanhuksilta ja vammaisilta.

Hyvinvoinnin ja yhdenvertaisuuden edistäminen Haapajärvellä

Kunnan tehtäviin kuuluu hyvinvointia tukevan elinympäristön, palveluiden saatavuuden sekä saavutetta- vuuden varmistaminen ja niiden laatu. Lisäksi osallisuuden ja yhteisöllisyyden kokonaisuudet liittyvät lähei- sesti kuntien toimintaan ja ovat osaltaan lisäämässä hyvinvointia. Kunnilla on lakisääteinen velvollisuusedis- tää yhdenvertaisuutta ja tasa-arvoa ja estää niin välitöntä kuin välillistäkin syrjintää. Maankäytön suunnitte- lussa erilaiset kuntalaiset ja heidän tarpeensa tulee huomioida eri tavoin.

Nyt suunnitelmissa oleva latureitin heikennys on kaupungin strategisten linjausten vastainen. Voimassa ole- vassa kaupunki-, konserni- ja elinkeinostrategiassa 2021 -2025 kehityskohteena on väestön ikääntymisen huomioiminen palveluissa. Laajan hyvinvointikertomuksen 2021-2025 painopistealueina ovat liikkumatto- muuden vähentäminen, osallisuuden lisääminen ja aktivoituminen ottamaan vastuuta omasta hyvinvoinnis- taan.

Kysymys : Onko Pysäysperän osayleiskaavaan suunnitelmaluonnokseen liittyen tehty asukkaiden hyvin- vointiin ja terveyteen kohdistuvien päätösten ennakkovaikutusten arviointia?

Vastine: *Yleiskaavaehdotuksen laatimisen yhteydessä on tarkastelu useampia eri vaihtoehtoja Sauvi-Somero latureitin ratkaisemiseksi ja yleiskaavassa esitettyä latureittiä on päädytty muuttamaan kaavaluonnoksesta esitetystä siten, että kaavassa tavoitellaksi esitetään koko reittiverkoston säilyttämistä ja kahden alikulun rakentamista kokoojakadun alitse. Reittiverkoston lopullinen toteutustapa ja alikulujen toteutettava määrä ratkaistaan tarkemmassa suunnittelussa ja poliittisessa päätöksenteossa. Yleiskaavan vaikutusarvioinnissa käsitellään mm. kaavan sosiaalisia vaikutuksia, joita täydennetään ehdotusvaiheeseen.*

7. Pohjois-Pohjanmaan liitto 28.1.2026

Taustaa

Haapajärven Pysäysperän yleiskaavoituksen keskeisenä tavoitteena on Pysäysperän sähköaseman ja sitä ympäröivän alueen tulevan maankäytön selkeyttäminen ja ohjaaminen. Kaavatyössä huomioidaan alueen tulevat kehitystarpeet ja luodaan alueesta houkutteleva kohde teollisille investoinneille. Yleiskaavan tavoitteena on yhteensovittaa alueelle sijoittuvat toiminnot, joita ovat nykyinen Fingridin Pysäysperän sähköasema, nykyiset ja suunnitellut voimajohdot, suunniteltu alueellinen vetyputki sekä sähköaseman läheisyyteen suunnitellut teollisuustoiminnot ja sähkövarastot. Kaavatyössä turvataan myös sähköaseman laajennettavuus sekä huomioidaan Fingridin ja Elenian sähköverkon kehittämistarpeet alueella.

Pysäysperän osayleiskaava-alue sijaitsee Haapajärven keskustaajaman pohjois- ja luoteispuolella, lähimmillään noin kahden kilometrin päässä. Suunnittelualan pinta-ala on noin 823 hehtaaria (8,23 km²) ja se sijoittuu suurelta osin Haapajärven keskustan osayleiskaavan ja Sauviinmäen tuulivoimapuiston osayleiskaavan väliin jäävälle alueelle. Suunnitteluala on pääosin maa- ja metsätalousaluetta, jolla sijaitsee jonkin verran muinaisjäännöksiä, reitistöjä ja Sauviinmäen lehtojensuojeluala sekä Natura 2000-alue. Alueen pohjois- ja luoteisosa sijoittuu valtakunnallisesti arvokkaalle Kalajokilaakson viljelysmaisema-alueelle. Alueelle on maakuntakaavassa osoitettu nykyisiä ja suunniteltuja voimajohtoja, Pysäysperän sähköasema sekä uusituvan energian jatkojalostuksen teollisuus- ja varastoalue.

Pysäysperän alueelle laaditaan oikeusvaikutteinen yleiskaava. Haapajärven kaupungin tekninen lautakunta päätti 20.12.2025 § 100 asettaa Pysäysperän osayleiskaavan valmisteluaineiston (luonnos) ja päivitetyn osallistumis- ja arviointisuunnitelman (OAS) nähtäville 29.12.2025-31.1.2026 väliseksi ajaksi.

Lausunto

Pohjois-Pohjanmaan liitto pitää Haapajärven Pysäysperän osayleiskaavan laadintaa myönteisenä ja tärkeänä, sillä kaavan keskeisenä tavoitteena on mahdollistaa alueen kehittäminen ja yhteensovittaa alueelle sijoittuvat ja suunnitellut toiminnot alueen ominaispiirteet ja arvot huomioiden. Fingridin Pysäysperän sähköasema on sähköjärjestelmän kannalta tärkeä solmukohta ja asema on tunnistettu usean lähialueella sijaitsevan energiahankkeen liityntäpisteeksi. Haapajärveltä Pysäysperän kautta Ylivieskaan suunnitellaan myös alueellista vedynsiirtoputkea. Lisäksi Pysäysperän alueelle on tullut hankevarauksia akkuvarastohankkeista. Kaavatyö tukee Pohjois-Pohjanmaan maakunnallisia ja valtakunnallisia ilmasto-, energia- ja elinkeinopoliittisia tavoitteita sekä edistää alueen roolia uusiin, vähäpäästöisiin tuotantomuotoihin ja energiateollisuuden perustuvan teollisuuden sijoittumisalueena.

Liitto pitää erityisen tärkeänä, että kaavaratkaisuissa on huomioitu omilla merkinnöillään energihuollon alueet sähköasemalle, nykyisille ja uusille voimajohtoille, teollisten investointien alueille ja luonnon monimuotoisuuden kannalta tärkeille alueille. Kaavassa esitetty kokonaisuus luo edellytyksiä pitkäjänteiselle teolliselle kehitykselle ja sähkönsiirron rakenteiden keskittämiselle.

Kaavatyössä on tunnistettu alueen keskeiset ympäristövaikutukset, mukaan lukien yhteisvaikutukset lähi-alueen energiahankkeiden kanssa, ja korostettu luonto-, maisema- ja ympäristöarvojen turvaamisen merkitystä. Tämä tukee kestävästä kehityksestä periaatteiden mukaista alueidenkäyttöä ja lisää kaavan toteuttamiskelpoisuutta pitkällä aikavälillä.

Suunnittelualueen suhde Pohjois-Pohjanmaan lainvoimaisiin vaihemaakuntakaavoihin ja voimaan määrättyyn energia- ja ilmastovaihemaakuntakaavaan

Pohjois-Pohjanmaalla on neljä lainvoimaista maakuntakaavaa: 1.-3. vaihemaakuntakaavat ja Hanhikiven ydinvoimamaakuntakaava. Maakunnan viimeisin maakuntakaava, Pohjois-Pohjanmaan energia- ja ilmastovaihemaakuntakaava, hyväksyttiin maakuntavaltuuston kokouksessa 27.5.2025 (§ 5) ja on määrätty alueidenkäyttölain 201 §:n mukaisesti voimaan ilman lainvoimaa maakuntahallituksen kokouksessa 18.8.2025 (§ 92). Merkittävänä teemoina Pohjois-Pohjanmaan energia- ja ilmastovaihemaakuntakaavassa on tarkasteltu maakunnan tuulivoiman kokonaisuutta, uusien tuulivoima-alueiden osoittamista ja sähkönsiirron kehittämistarpeita. Lisäksi energia- ja ilmastovaihemaakuntakaavassa osoitetaan valtioneuvoston 18.11.2021 päätöksen mukaiset valtakunnallisesti arvokkaat maisema-alueet (VAMA 2021), uuden luokittelun mukaiset pohjavesialueet (Pohjois-Pohjanmaan ELY-keskus), vuosina 2019-2023 kartoitetut ja päivitetty perinnebiotoopit (Pohjois-Pohjanmaan ELY-keskus ja Metsähallitus), pitkän aikavälin kehittämissperiaatemerkinä kaasuputken yhteystarve sekä valtakunnallisesti merkittävät arkeologiset kohteet (VARK 2024, VN 7.11.2024). Aineisto löytyy maakuntakaavoituksen verkkosivuilta <https://www.pohjois-pohjanmaa.fi/kehittaminen/maakuntakaava/ilmastomaakuntakaava/>.

Hyväksymispäätöksestä toimitettiin Pohjois-Suomen hallinto-oikeuteen 15 valitusta, joihin annettu lausunto hyväksyttiin maakuntahallituksessa 17.11.2025 (§ 152), ja toimitettiin pyydettyine liitteineen Pohjois-Suomen hallinto-oikeuteen 21.11.2025. Valittajille annetaan vielä vastaselitysmahdollisuus ennen valitusten käsittelyä. Pysäysperän osayleiskaavan suunnittelualue sijoittuu kaikkien neljän vaihemaakuntakaavan alueelle. Pysäysperän kaava-asiakirjoissa on kattavasti kuvattu suunnittelualueelle ja sen vaikutusalueelle osoitetut vaihemaakuntakaavojen merkinnät ja määräykset. Lisäyksenä tarkasteltaviin maakuntakaavamerkintöihin on Pysäysperän kaavaehdotusvaiheessa nostettava myös maakunnallisesti arvokkaat rakennetut kulttuuriympäristöt, joita on käsitelty toisessa vaihemaakuntakaavassa. Energia- ja ilmastovaihemaakuntakaavan tultua voimaan kumottiin myös useita kaavamerkintöjä, jotka on esitetty energia- ja ilmastovaihemaakuntakaavan kaavakartalla 1B. Kumoutuneita maakuntakaavamerkintöjä on myös Pysäysperän osayleiskaavan vaikutusalueella. Selkeyden vuoksi Pysäysperän osayleiskaavan kaavaehdotusvaiheen asiakirjoissa voimassa olevat maakuntakaavamerkinnät voisi esittää esimerkiksi maakuntakaavojen yhdistelmäkartan avulla (MKV 27.5.2025), johon on koottu lainvoimaisten vaihemaakuntakaavojen ja energia- ja ilmastovaihemaakuntakaavojen merkinnät. Yhdistelmäkartta on energia- ja ilmastovaihemaakuntakaavan hyväksymisasiakirjojen liitteenä 6 <https://www.pohjois-pohjanmaa.fi/wp-content/uploads/2025/06/Liite-6-kaavayhdistelma-EI-vmkk-MKV-27.5.2025-%C2%A7-5.pdf>.

Pysäysperän osayleiskaavassa on tarkasteltu suunnittelualueen suhdetta ekologiseen verkostoon. Pysäysperän osayleiskaavan selvitys pohjautuu Pohjois-Pohjanmaan liiton TUULI-hankkeessa vuonna 2021 laadittuun viherrakenneselvitykseen, ja selvitystä on täydennetty vuonna 2024 laaditun Natura-alueita ja ekologista verkostoa koskevan selvityksen tiedoilla. Pohjois-Pohjanmaan liitto tuo esille, että vuonna 2024 valmistunut selvitys on tarkentanut TUULI-hankkeen (1.6.2020-30.4.2023) viherrakenne- ja ekosysteemipalveluselvityksessä määritellyjä ekologisia yhteyksiä, ja korvannut ne.

Tarkennuksena Pysäysperän kaavaluonnoksen asiakirjoihin ja huomioitavaksi kaavaehdotusvaiheeseen liitto nostaa esille, että Pysäysperän suunnittelualue rajautuu pohjoisosastaan maakunnalliseen ekologiseen verkostoon, joka yhdistää ekologisen verkoston ydinalueita 2, 3 ja 4. Natura-riskiselvitys paikkatietoaineis-

toineen ja ekologista verkostoa koskeva selvitys liitteineen ja ekologisen verkoston paikkatietoaineisto löytyvät maakuntakaavoituksen julkisilta verkkosivuilta <https://www.pohjois-pohjanmaa.fi/kehittaminen/maakuntakaava/ilmastomaakuntakaava/#naturariskit>.

Suunnittelualueen eteläosassa sijaitsee maakuntakaavassa osoitetut Sauviinmäen Natura-alue (SAC) ja lehtojensuojelualue ja molemmat on osoitettu myös Pysäysperän kaavaluonnoksessa omilla kaavamerkinnöillä. Etäisyys Natura-alueelta lähimpään teollisuuden aluevaraukseen on noin 550 metriä ja teollisuuden reservialueeseen noin 300 metriä. Lähimmäksi Natura-aluetta sijoittuu tuulivoimahankkeiden voimajoille varattava energiahuollon alue EN, noin 100 metrin päähän. Pysäysperän kaavan jatkosuunnittelussa on kiinnitettävä suurta huolellisuutta ekologisten yhteyksien säilymiseen ja ekologisen verkoston toimivuuteen. Maakuntakaavan suunnittelumääräysten mukaisesti kaavoituksessa on varmistuttava vaikutusarvioinnin ja mahdollisten lieventämistoimenpiteiden avulla Natura 2000-verkoston ja ekologisten yhteyksien säilyminen.

Suunnittelualueen sijoittuminen valtakunnallisesti arvokkaalle Kalajokilaakson viljelysmaisemat -alueelle ja maakunnallisesti arvokkaiden rakennettujen kulttuuriympäristöjen Kaakilanpuhto, Vehkapuhto sekä Siiponkoski ja Isosaaren lähialueelle tulee kaavatyoässä arvioida huolellisesti maakuntakaavan suunnittelumääräysten mukaisesti.

Vastine: Kaavaselostusta täydennetään ehdotusvaiheeseen huomiolla, että suunnittelualue rajautuu pohjoisosastaan maakunnalliseen ekologiseen verkostoon, joka yhdistää ekologisen verkoston ydinalueita 2,3, ja 4.

8. Haapajärven kaupunki/ympäristöpalvelut 30.1.2026

Asia

Haapajärven kaupungin tekninen lautakunta pyytää ympäristölautakunnalta lausuntoa koskien Pysäysperän osayleiskaavan valmisteluvaihetta. Nähtävillä on ollut 15.12.2025 päivätty osayleiskaavaluonnos ja -selostus, Sweco Oy:n laatima luontoselvitys (1.12.2025), päivitetty osallistumis- ja arviointisuunnitelma (15.12.2025) sekä kaavoittajan vastineet aiemmin nähtäville olleeseen osallistumis- ja arviointisuunnitelmaan.

Haapajärven kaupungin ympäristölautakunta, joka toimii Haapajärven kaupungin ympäristönsuojelu-, ympäristöterveydensuojelu- sekä rakennusvalvontaviranomaisena on delegoinut 4.9.2025 (S 30) toimivallan lausuntojen antamisen osalta alaisilleen viranhaltijoille.

Lausunto

Suunnittelualueen yleiskaavamääräyksissä on pyydetty huomioimaan yksityiskohtaisemmassa suunnittelussa ja toteutuksessa ulkoalueiden melutason ohjearvot sekä sisämelun toimenpiderajat kulloinkin voimassa olevan lainsäädännön ja muun säännösten mukaisesti. Lisäksi yksityiskohtaisemmassa suunnittelussa on pyydetty ottamaan huomioon mahdolliset liikenteen aiheuttamat melu-, runkomelu- ja tärinähaitat ja huolehtia riittävästä melutorjunnasta erityisesti maanteiden, radan ja muiden melua aiheuttavien kohteiden ympäristössä. Yleiskaavamääräyksissä olisi syytä ottaa toimintojen yksityiskohtaisemmassa suunnittelussa huomioon myös ilmanlaatu, eli mahdolliset pölyhaitat. Mahdolliset haitat tulee tunnistaa, hallita ja torjua parhain mahdollisin menetelmin.

Osayleiskaava on laadittu oikeusvaikutteisena, jolloin kaavan aluemääräykset ja aluevaraukset ovat sitovia. Osayleiskaavaa voidaan käyttää suoraan rakentamisluvan perusteena rakentamislain 46 §:n 1 momentissa säädetyn estämättä niillä alueilla, joilla yleiskaavassa on siitä erikseen määrätty.

Osayleiskaava-alueen sisällä on erikseen merkittynä uusi asemakaavoitettava alue, jonka laatimisen yhteydessä kaavamääräyksiä tullaan tarkentamaan. Tällä alueella rakentamislupaa ei voida myöntää yleiskaavan perusteella.

Osayleiskaavassa asemakaavoitettavan alueen ulkopuolelle jääville M, MT ja MU alueille ei ole osayleiskaavassa annettu yleispiirteistä käyttötarkoituksimerkintää tarkempaa määräystä rakentamisen laadulle. Rakennustarkastaja esittää, että alueiden käyttötarkoitusta osoittavia merkintöjä tarkennetaan, jotta osayleiskaavan ohjausvaikutus paranee. M-alueen merkintää voitaisiin tarkentaa esim. seuraavasti: "Maa- ja metsätalousvaltainen alue, jolle sallitaan ainoastaan maa- ja metsätaloutta palvelevaa rakentamista". Muilta osin rakennustarkastajalla ei ole tässä vaiheessa huomautettavaa.

Vastine: Yleiskaavamääräyksiä täydennetään niin, että alueelle suunniteltavassa teollisessa toiminnassa tulee huomioida melu- ja värinähoitosten lisäksi myös ilmanlaatuun vaikuttavat haitat mm. pöly. M-alueen merkintää tarkennetaan niin, että alueella sallitaan maa- ja metsätaloutta palveleva rakentaminen.

9. Eolus Energy Oy 30.1.2026

1. Taustaa

Eolus Vind AB:n tytäryhtiö Eolus Energy Oy ("Eolus") suunnittelee uusien 110 kilovoitlin voimajohtojen rakentamista sekä Murtomäki 2 että Hallakallio tuulivoimapuistojen sähkönsiirron tarpeisiin. Murtomäki 2 – Pysäysperä ja Hallakallio – Pysäysperä voimajohtot tulevat sijoittumaan Pysäysperän osayleiskaavan ("OYK") alueelle. Molempien Eoluksen kehittämien tuulivoimapuistojen ja niihin liittyvien sähkönsiirtoratkaisujen osalta ympäristövaikutusten arviointi ("YVA") on tehty ja perustellut päätelmät saatu. Murtomäki 2 YVA:n vireilletulo 8.12.2021 ja perusteltu päätelmä saatu 16.6.2023. Hallakallio YVA:n vireilletulo 3.4.2023 ja perusteltu päätelmä saatu 17.7.2025. Murtomäki 2 osayleiskaava on hyväksytty 26.6.2024 Pyhäjärven kaupunginvaltuustossa ja se on lainvoimainen. Hallakallion osalta kaavahanke on vireillä, mutta kesken. Hankkeen osayleiskaavan luonnos on ollut nähtävillä 2.4 – 2.5.2025. Molempien hankkeiden kehitysvaiheessa Fingrid on ilmoittanut Pysäysperän sähköaseman olevan sähköntuotannon liityntäpiste.

2. Eoluksen lausunto

Eolus on 3.11.2025 lähettänyt sähköpostilla kaavaa laativalle konsultille ja Haapajärven Kaupungin viranhaltijalle Murtomäki 2 ja Hallakallio -tuulivoimahankkeiden sähkönsiirtoa varten suunnitellut ja YVA:tut voimalinjojen paikkatiedot. Samassa viestissä olemme edellyttäneet, että "Kaikki edellä mainitut ja kartassa esitetyt linjaukset ovat edelleen Eoluksen tuulivoimahankkeiden sähkönsiirron vaihtoehtoja ja siitä syystä nämä alueet tulee huomioida Pysäysperän alueen kaavoitustyössä."

Ivperän OYK:n kaavaselostuksen lähtötiedoissa, luvussa 3.6, on tunnistettu Murtomäki 2 -hankkeen suunniteltava voimajohtolinja. Sen sijaan Hallakallio hankkeen voimajohtosuunnitelmaa ei ole esitetty lähtötiedoissa (OYK selostuksen kuva 49). Pyydämme päivittämään aineistoa tämän osalta ehdotusvaiheeseen.

Pysäysperän OYK:n luonnosvaiheen kaavakartassa on aluevaraus EN alueelle suuntautuen Pysäysperän sähköasemalta kaakon suuntaan läpi koko OYK:n alueen ja sen länsipuolella katkoviivalla voimajohdon yhteystarve -merkintä. Tulkintamme mukaan EN alue ja voimajohdon yhteystarvemerkinä yhdessä mahdollistavat yhteensä kolmen voimajohdon toteuttamisen samaan johtokäytävään. Eolus näkee kaavamerkinät oikean suuntaisina, jolloin maankäyttö mahdollistaa myös Eoluksen hankkeille tälle alueelle voimajohdon toteuttamisen. Pyydämme kuitenkin harkitsemaan sitä mahdollisuutta, että kolmen voimajohdon sijoittaminen mahdollistettaisiin OYK:ssa pelkästään EN merkinnällä. OYK kaavakartassa ei ole esitetty aluevarauksia kaikkiin Murtomäki 2 ja Hallakallio hankkeiden YVA:ssa selvitettyjen voimajohtolinjojen osalta ja pyydämme huomioimaan ne ehdotusvaiheessa.

Eolus pyytää käyttöönsä kaavakartan voimajohtoihin liittyviä tietoja paikkatietomuotoisina, jotta on mahdollista tarkistaa niiden sijainti suhteessa hankkeiden omien voimajohtojen suunnitelmiin.

Vastine:

Yleiskaavan lähtötietoja täydennetään lisäämällä tiedot Hallakallion tuulivoimapuistosta ja sen siirtolinjavaihtoehtoista. Yleiskaavan tavoitteena on ratkaista Pysäysperän ympäristön maankäyttö niin, ettei alueelle synny sähkönsiirtoverkkoja hallitsemattomasti. Kaavan tavoitteena on keskittää ja ohjata yhteispylväisiin Pysäysperän kaakkoispuolelle sijoittuvat sähkönsiirtolinjat niin, ettei Pysäysperän lähialueen metsiä pirstota käyttökelvottomiksi. Yleiskaavaluonnoksen lähtökohdaksi on valittu pisimmälle edenneen, siirtolinjojen osalta lunastuslupaa odottavan Itämäen hankkeen sähkönsiirtolinjan osoittaminen yleiskaavaan. Kaavan lähtökohdaksi on, että muiden, myöhemmin luvittavien hankkeiden siirtolinjat tulee keskittää samaan maastokäytävään Itämäen hankkeen siirtolinjan kanssa.

10. Fingrid 30.1.2026

Kiitokset lausuntopyynnöstä. Kaava-alueelle sijoittuu Fingridin Pysäysperän sähköasema sekä useita nykyisiä ja kehittyviä voimajohtoyhteyksiä. Lausimme edellisen kerran osallistumis- ja arviointisuunnitelmasta 3.10.2025. Fingrid ja kaupunki ovat käsitelleet kaavaan liittyviä kysymyksiä myös työneuvottelussa.

Olemme tuoneet esille, että Pysäysperän alueen kaavoituksessa on varmistettava, että maakuntakaavan kantaverkon voimajohdon yhteystarve Pysäysperän itäpuolella on mahdollista toteuttaa. Fingrid on aloittamassa tarkempaa suunnittelua uudesta 400 kilovoltin voimajohtoyhteydestä. Edellisen lausunton jälkeen YVA-menettelyn valmistelu on edennyt. Fingridin tavoitteena olisi käynnistää YVA-menettely vuonna 2026. Tässä suunnittelussa huomioimme myös Itämäen tuulivoimahankkeen 400 kV voimajohdon, josta on lunastuslupaa jo haettu.

Osayleiskaavan luonnoksessa on huomioitu hyvin Fingridin tarpeet lausunnon ja neuvottelun pohjalta. Yhteensovitusta ja keskustelua on hyvä jatkaa tarpeen mukaan suunnittelun edetessä.

Tässä kaavalausunnossa ei voida ottaa kantaa tarkemmin rakentamiseen tai teknisiin ratkaisuihin. Fingridin johtoalueelle tai sen läheisyyteen sijoittuvasta rakentamisesta tulee pyytää Fingridistä erillinen risteämälausunto. Risteämälausunto kannattaa pyytää hyvissä ajoin, kun pohditaan rakentamisen etäisyyttä ja reunaehdoja. Esimerkiksi vaarajännitteet kannattaa selvittää Fingridistä hyvissä ajoin risteämälausunnon kautta. Pyydämme toimittamaan lausuntopyynnön ensisijaisesti verkkosivun kautta www.fingrid.fi/risteamalausunnot.

Tämä lausunto koskee vain Fingridin voimajohtoja ja Pysäysperän sähköasemaa.

Yleiskaavat ja asemakaavat, joissa on Fingridin voimajohtoja tai muita toimintoja, pyydämme lähettämään lausunnon mieluiten sähköisenä osoitteeseen kirjaamo@fingrid.fi.

Vastine: Merkitään tiedoksi. Kaavaprosessin yhteydessä käydään jatkossakin vuoropuhelua tarpeen niin vaatiessa.

11. Haapaveden kaupunki/kaupunginhallitus 20.1.2026

Haapajärven kaupunki on pyytänyt lausuntoa Pysäysperän osayleiskaavan luonnoksesta ja valmisteluaineistosta. Aineisto on nähtävillä 29.12.2025–31.1.2026. Hanke keskittyy Pysäysperän sähköaseman ympäristön maankäytön ohjaamiseen noin 823 hehtaarin suunnittelualueella.

Kaavan keskeisenä tavoitteena on mahdollistaa vihreän siirtymän ja energiantensiivisen teollisuuden sijoittuminen alueelle. Pysäysperän sähköasema on kantaverkon kriittinen solmupiste, ja kaavaratkaisulla turvataan sen laajennettavuus sekä varaudutaan vetyinfrastruktuurin ja sähkövarastojen tarpeisiin. Luonnosessa on osoitettu teollisuus- ja varastoalueita (T) noin 229 hehtaaria sekä energiahuollon alueita (EN) noin 75 hehtaaria.

Vaikka hanke sijoittuu Haapajärvelle, sillä on merkittäviä välillisiä vaikutuksia Haapaveden kaupungille. Kantaverkon vahvistaminen ja sähkönsiirtokapasiteetin kasvu parantavat koko seutukunnan edellytyksiä uusiutuvan energian investoinneille. Asema toimii useiden tuulivoimahankkeiden liityntäpisteenä ja kytkeytyy Fingridin Metsälän (400 + 110 kV) vahvistamiseen, mikä on oleellista maakunnan sähkönsiirtovarmuudelle.

Luontoselvitysten mukaan alue on pääosin talousmetsää, mutta siellä sijaitsee boreaalisten lehtojen suojelemiseksi perustettu Sauviinmäen Natura 2000 -alue. Suunnittelussa on huomioitu myös ekologisten yhteyksien säilyminen sekä havaittu uhanalainen lajisto, kuten kanahaukka ja valkolehdokki. Liikenteen enustetaan kasvavan Ouluntielle (kt 58), mutta nykyisen tieinfrastruktuurin arvioidaan riittävän ilman toimivuusongelmia.

Hanke on olennainen osa seudullista energiamurrosta. Haapaveden näkökulmasta on keskeistä, että kaavaratkaisu tukee alueellista elinvoimaa ja mahdollistaa uusiutuvan energian tehokkaan integroinnin kantaverkkoon teollisuuden ja ympäristöarvojen yhteensovittamista unohtamatta. Lausuntopyyntö on tämän kokousasian oheismateriaalina sekä lausuntopyyntömateriaali on lausuntopyyntönsä osoittamassa verkko-osoitteessa.

Päätösehdotus: Kaupunginhallitus päättää antaa Haapajärven kaupungille lausuntonaan, ettei sillä ole huomautettavaa Pysäysperän osayleiskaavan valmisteluaineistosta. Haapaveden kaupunki pitää hanketta seudullisesti tärkeänä energiajärjestelmän kehittämisen ja vihreän siirtymän edistämisen kannalta.

Päätös Hyväksyttiin.

Vastine: Merkitään tiedoksi.

12. Lupa- ja valvontavirasto 17.2.2026

1 Yleistä

Haapajärven kaupunki on laatimassa yleiskaavaa keskustaajaman pohjoispuolelle Pysäysperän valtakunnallisesti tärkeän sähköaseman ympäristöön sekä siitä itään ja kaakkoon. Suunnittelualue rajautuu etelä- ja itäosistaan Haapajärven keskustaajamaan ja sitä ympäröivään maaseutumaiseen asutukseen sekä osittain Ylivieska-lisalmi -rataan. Itäosastaan suunnittelua rajoittaa Ouluntie (maantie 58). Pohjoispuolelta yleiskaavoitettava alue rajoittuu Sauviinmäen tuulivoima-alueeseen.

Yleiskaavatyön tavoitteena on Pysäysperän sähköaseman ja ympäröivän maankäytön yhteensovittaminen siten, että kaavoituksessa huomioidaan, ohjataan ja yhteensovitetään erilaiset sähkön- ja energiansiirtoon liittyvät verkostot ja teollisten toimintojen maankäytön tarpeet keskeisen sähköaseman ympäristössä. Osayleiskaavalla suunniteltavia ja yhteensovitettavia toimintoja ovat muun muassa nykyinen sähköasema ja voimajohdot, vetyputki, sähköaseman läheisyyteen suunnitellut teollisuustoiminnot sekä sähkövarastot. Kaupunki on tunnistanut tarpeen alueen yleiskaavoittamiselle ja noudattaa näin alueidenkäyttölain 36 §:n mukaista velvollisuuttaan, mikä on hyvä.

Kaavatyön 1. viranomaisneuvottelu on järjestetty 17.10.2025. Pohjois-Pohjanmaan ELY-keskus ei ole lausunut osallistumis- ja arviointisuunnitelmasta. Yleiskaavan alueella on vireillä asemakaavan laatiminen osalle Yleiskaavan suunnittelualueesta.

2 Suunnittelutilanne

Alueella on voimassa Pohjois-Pohjanmaan 1., 2. ja 3. vaihemaakuntakaavat ja 18.8.2025 voimaan määrätty energia- ja ilmastovaihemaakuntakaava. Maakuntakaavoissa on osoitettu Haapajärven taajama-alue, Sauviinmäen luonnonsuojelukohde, verkostolliset yhteydet kuten rata, maantiet ja voimajohdot. Energia- ja ilmastovaihemaakuntakaavassa on osoitettu sähköasema ja energiansiirtoa koskevat merkinnät, voimajohto- ja voimajohtojen yhteystarvetta koskevat merkinnät sekä valtakunnalliset arvot suunnittelualueen länsiosassa. Energia- ja ilmastovaihemaakuntakaavassa Pysäysperän läheisyyteen on osoitettu seudullisesti merkittävän uusiutuvan energiantuotannon jatkojalostuksen edellyttämien kemiallisten prosessien tuotantolaitosten alue (T-2). Kaavaselostuksessa arvioidaan, että yleiskaavaratkaisussa on huomioitu valtakunnalliset alueidenkäyttötavoitteet ja kaavaratkaisu on voimassa olevan maakuntakaavan mukainen. Lupa- ja valvontavirasto pitää arvioita oikeansuuntaisina yleiskaavan tarkoitus ja tarkkuustaso huomioiden. Eri toimintojen ja intressien yhteensovittamiseksi tulee yleiskaavassa ja erityisesti sitä tarkentavassa asemakaavoituksessa kiinnittää huomiota. Lupa- ja valvontaviraston tarkemmat huomioidut yleiskaavan ratkaisuun ovat jäljempänä tässä lausunnossa.

4 Kaavaluonnos

Laadittu yleiskaava on laadittu tarkkuudeltaan ensisijaisesti aluevarauskaava. Kaavaselostuksesta käy ilmi suunnittelutyölle asetetut tavoitteet. Kaavaratkaisun tavoitteena on yhteensovittaa alueelle suunnitellut ja olevat maankäyttöintressit toisiinsa. Keskeisen osan alueen käyttötarpeista muodostavat sähköasema ja tarvittavat voimajohdot, jotka ovat jo osin sijainniltaan tai yhteystarpeiltaan kiinnitetty aiemmin laadituissa suunnittelu- ja vaikutusten arviointiprosesseissa.

Suunnittelualan liikenneverkko perustuu Ouluntien suuntaan rakennettavaan kokoojakatuun. Yleiskaava-alue ei mahdollista kokoojakadun osoittamista nykyiseen katuverkkoon saakka, vaikka yleiskaavan yhteydessä luotu tavoitela onkin kaavakartalla ulotettu kaava-alueen ulkopuolelle. Lupa- ja valvontavirasto toteaa, että yleiskaavallinen epäjatkuvuus jää kohtalaisen vähäiseksi, mutta tilanne edellyttää voimassa olevan asemakaavan muuttamista alueen rakentuessa ja kokoojakatuyhteyden toteutuessa. Yleiskaavassa on huomioitu myös kevyen liikenteen yhteystarpeiden kehittäminen alueelle.

Yleiskaavassa osoitetaan olemassa olevat asunrakennuspaikat. Merkinnät ovat luonteeltaan toteavia ja nykytilaa ylläpitäviä. Tavoitteena ei ole asutuksen lisääminen alueella. Asuinrakennusten yhteensovittamista ympäristöhäiriöitä aiheuttaviin toimintoihin on hyvä tarkastella osana vaikutusarviointia ja jatkossa asemakaavoituksen yhteydessä tarkemmin.

Merkittävin uusi maankäyttö on teollisten toimintojen alueet sekä reservialueet, jotka itäisimpiä reservialueita lukuun ottamatta on osoitettu yleiskaavassa asemakaavoitettavaksi alueeksi. Lupa- ja valvontavirasto esittää kunnan harkittavaksi sitä, tulisiko kaavan ohjausvaikutuksen selkeyttämiseksi myös T-res alueisiin liittyvässä kaavamerkinnässä viitata alueiden asemakaavoittamistarpeeseen.

T-aluevaraukset ulottuvat kaava-alueen pohjoisreunassa suunnittelualan rajaan. Teollisen toiminnan yhteensovittaminen muuhun maankäyttöön tulevat tarkemmin tarkasteltavaksi asemakaavoituksessa, mutta jo yleiskaavassa on syytä tarkastella sitä, voiko yleiskaava aiheuttaa esimerkiksi kaava-alueeseen rajoittuvilla maa-alueilla kohtuutonta haittaa.

Kaavatyön tavoitteena on myös tunnistettujen luontoarvojen yhteensovittaminen alueidenkäytön tarpeisiin. Lupa- ja valvontavirasto toteaa, että luo-2 merkinnällä osoitettu luonnon monimuotoisuuden kannalta erityisen tärkeä alue, sijoittuu osittain voimajohtoilta varatulle alueelle, sen läpi on osoitettu suunniteltu kokoojakatu ja T-aluevaraukset sijoittuvat osittain luo-2 merkinnällä osoitetulle alueelle. Lupa- ja valvontavirasto toteaa kaavaratkaisussa osoitetun maankäytön muuttavan toteutuessaan luonnonarvoja. Muutosta on tarpeen arvioida riittävästi kaavaselostuksessa ja kunnan tulee harkita tältä osin, onko ohjaako laadittu yleiskaava riittävästi asemakaavoitusta ja täyttääkö kaavaratkaisu tältä osin luonnonarvojen vaalimisen velvoitteet, eri intressien yhteensovittaminen huomioon ottaen. Toisaalla tässä lausunnossa tuodaan esille alueen luonnonarvoihin liittyviä selvitysten tarkennus- ja täydentämistarpeita, jotka voivat muuttaa arvioinnin lopputulosta, joten arviointi on hyvä tehdä vasta riittäviin tietoihin alueen luonnonarvoista perustuen.

5 Maisema ja kulttuuriympäristöt

Kuten kaavaselostuksessa on tuotu esille, läntinen osa suunnittelualuetta sisältyy valtakunnallisesti arvokkaaseen maisema-alueeseen (Kalajokilaakson viljelymaisemat, VAMA 2021). Yleiskaavatyön yhteydessä on arvioitu maiseman lähtökohtia. Maankäytön muutosta on arvioitu selostuksessa hyödyntäen käytettävissä olevia voimajohtohankkeiden ympäristövaikutusten arviointeja. Lisäksi on laadittu näkymäanalyysi alueelle suunnitellusta teollisesta rakentamisesta, jota maisemavaikutusten arvioinnin kohdentamisessa on myös hyödynnetty. Kaavaselostuksessa voidaan maisema-arvot katsoa selvitetyn ja muutosta arvioidun. Lupa- ja valvontavirasto toteaa huomionaan, että vaikka rakentamisen korkeutta koskevat kaavamääräykset yleensä kuuluvat yleiskaavaa tarkemman tason suunnitteluun, voidaan tässä yhteydessä perustella suunnittelualan ominaispiirteisiin nojaten myös tarvetta yleiskaavan kaavamääräykselle rakennusten ja rakenteiden enimmäiskorkeudesta.

Kulttuuriympäristöjen osalta selostus sisältää kuvaukset vaikutusten kannalta oleellisista valtakunnallisesti ja maakunnallisesti arvokkaista kohteista. Myös paikalliset kulttuuriympäristöarvot on käsitelty. Lupa- ja valvontavirasto pitää kulttuuriympäristöjen osalta tehtyjä arviointoja riittävinä. Arkeologisten arvojen osalta asiantuntijaviranomaisena toimii alueellinen museoviranomainen, joka on Oulun museo- ja tiedekeskus.

6 Luonnonsuojelu

Kaava-alueelle tehtiin yleiskaavatasoinen luontoselvitys, joka sisälsi maastotöihin perustuvan kasvillisuus- ja luontotyyppiselvityksen, pesimäselvityksen ja lepakkoselvityksen. Maastotyöt kohdistettiin luontoselvityksen mukaan lähtötietoselvityksen perusteella arvotuille potentiaalisesti arvokkaille kohteille. Menetelmäkuvaus ei kuitenkaan yksilöidä, mitkä nämä kohteet ovat olleet. Tämän vuoksi selvitysten kattavuus jää epäselväksi. LVV toteaa, että menetelmäkuvaus selkeyttämiseksi siihen tulee lisätä tiedot kaikkien osaselvitysten kohdentamisesta maastossa. Selkeä tapa on esittää selvitysreitit maastokartalla tai ympäröidä karttakuvassa selvitettyt osa-alueet. LVV muistuttaa, että luonnonsuojelulain 76 §:n mukaan uhanalaiset eliölajit otetaan huomioon kaavoituksessa. Tämä edellyttää riittävän kattavia maastoselvityksiä.

Kasvillisuus- ja luontoselvityksessä on esitetty yleispiirteistä tietoa hankealueen luonnosta. Arvokohteiksi on esitetty neljä kohdetta: metsälakikohde, Sauviinmäen lehtojensuojelualue ja Natura-alue sekä kaksi tuulivoimahankkeiden voimajohdon kasvillisuusselvitysten yhteydessä tunnistettua luontoarvokohdetta. Varsinaisia uusia kohteita ei ole selvityksessä tunnistettu. LVV pitää erikoisena, ettei linnustoselvityksen tulosten perusteella arvokkaaksi linnustoalueeksi tunnistettu metsäalue ole rajattu arvokkaaksi kohteeksi myös kasvillisuus- ja luontotyyppiselvityksessä. Puutteellisen menetelmäkuvaus takia jää epäselväksi, onko metsäalueelle tehty kasvillisuus- ja luontotyyppiselvityksen maastokäyntiä. Linnustoselvityksen tekstin ja Luonnonvarakeskuksen paikkatietoaineiston perusteella alueella esiintyy varttuneempaa kuusimetsää, jossa on paikoin runsaasti lahoppua ja jossa on havaittu vanhan metsän indikaattorilajeja. LVV toteaa, että tämän lintuselvityksessä arvokkaaksi metsäalueeksi osoittaman kohteen sekä muiden hankealueen varttuneempien metsän - eli potentiaalisten luontoarvokohteiden - tarkemmat luontotyypit, kasvillisuus ja luonnontilaisuus tulee kuvata selostukseen vaikutustenarvioinnin pohjaksi. Lisäksi olisi hyvä määrittellä niiden mahdollinen arvoluokka LUOPAS oppaan (Mäkelä & Salo 2024) ohjeiden mukaisesti. Koska alueen metsät ovat melko voimakkaasti käsiteltyä, LVV:n näkemyksen mukaan varttuneemmat metsät ja pienetkin arvokkaat luontokohteet ovat luonnon monimuotoisuuden kannalta tärkeitä.

Luonnonsuojelulain 78 §:n mukaan luontodirektiivin liitteessä IV (a) mainitut eläinlajit ovat tiukkaa suojelua edellyttäviä eliölajeja, joihin kuuluvien yksilöiden lisääntymis- tai levähdyspaikkoja ei saa hävittää eikä heikentää. LVV toteaa, että tästä syystä kaikki ne luontodirektiivin liitteen IV(a) lajit, jotka voivat levinneisyytensä ja elinympäristövaatimustensa perusteella esiintyä kaava-alueella, tulee arvioida vähintään asiantuntija-arviona. Lajien osalta, joiden lisääntymis- ja levähdyspaikkoihin saattaa olla heikentäviä vaikutuksia, on hankittava maastoselvityksin riittävän luotettava taustatieto vaikutustenarviointia varten. Näihin lajeihin kuuluu LVV:n näkemyksen mukaan liito-orava, jonka esiintymistä sekä mahdolliset kulkuyhteydet tulee selvittää.

LVV yhtyy kaavaselvityksessä esitettyyn arvioon, että kanahaukan pesimäpaikka sijaitsee todennäköisesti lähellä poikueen kesäistä havaintopaikkaa. Kanahaukan pesimäpaikasta tulisi hankkia tarkemmat tiedot, jotta se voidaan huomioida kaavoituksessa. Luontoselvityksen perusteella jää epävarmuutta, missä määrin

alueen petolinnut on havainnoitu muiden selvitysten, erityisesti pesimälinnustaselvityksen yhteydessä. Kaava-alueen petolintutilanne olisi syytä selkeyttää.

Luontoselvityksen perusteella jää epävarmuutta, onko alueella arvioitu esiselvitysten perusteella olevan mahdollisesti metsäkanalintujen soitimia. Yhteysviranomaisen huomauttaa, että metsäkanalintujen osalta tulisi selvittää lajeille tärkeimmät elinympäristöt kuten soidinpaikat, mikäli sellaisia arvioidaan esiselvityksen perusteella hankealueelle sijoittuvan.

LVV katsoo, että kaavan vaikutustenarvioinnissa on kiinnittävä huomiota kuukkelin ja muiden alueella esiintyvien suojelullisesti arvokkaiden lajien ekologiaan. Kuukkeli on vanhan metsän laji, joten havaintopaikasta riippumatta kaava-alueen tai sen lähialueen iäkkäämmät kuusimetsät ovat todennäköisesti lajin menestymisen kannalta tärkeitä.

Kaavamateriaaliin sisältyi erillinen selvitysluonnos kaavan ekologisista yhteyksistä. Selvityksessä tarkastellaan pääasiassa kaavan sijaintia ja merkitystä suhteessa Pohjois-Pohjanmaan maakuntakaavan ekologiaan ja viheryhteyksiin. LVV pitää tätä yleistasoista tarkastelua sinänsä hyvänä, mutta muistuttaa myös paikallistason ekologisten yhteyksien huomioimisen tärkeydestä osana kaavan vaikutustenarviointia. Tarkastelussa tulisi ottaa huomioon erityisesti kaava-alueella, ympäristössä esiintyvät sekä kaava-alueen kautta mahdollisesti liikkuvat suojelullisesti huomioitavien lajit sekä niiden ekologia ja elinympäristövaatimukset.

7 Melu

Alueen kaavoittaminen teollisuusalueeksi voi sijoitettavan toiminnan mukaan merkittävästi vaikuttaa alueen ääniympäristöön. Kaava-aineiston perusteella kaava-alueella ja sen läheisyydessä on melulle herkkiä kohteita, kuten asumista. Kaavan valmistelussa tulisi tuoda ilmi, millaista toimintaa T-alueille todennäköisesti voi tulla ja millaisia meluvaikutuksia toiminnasta voi aiheutua. Kaavamääräyksissä tulisi edellyttää, että yksityiskohtaisessa suunnittelussa huomioidaan liikenteen lisäksi myös kaava-alueelle tulevan teollisen toiminnan meluvaikutukset.

8 Vesienhoito ja vesistövaikutukset

Vesistöjen kuvauksessa on tuotu tiiviisti esille alueen vesistöjä sekä niiden tilaa. Luontoselvityksen perusteella suunnittelualueelle ei sijoitu vesilain 2. luvun 11§:n mukaisia suojeltuja pienvesiä (kuten noroja, lähteitä) eikä vesilain 2. luvun 3§:n mukaisia luonnontilaisia tai sen kaltaisia puroja. Pysäysperän osayleiskaavan selostuksessa on varsin suppeasti arvioitu vesistövaikutuksia. Kaavamääräyksessä 5-7 on huomioitu vesiensuojelua happamien sulfaattimaiden, hulevesien ja vesiensuojelullisten toimenpiteiden osalta yleisellä tasolla. Lupa- ja valvontavirasto pitää hyvänä, että kaavamääräyksissä on huomioitu happamat sulfaattimaat.

Lupa- ja valvontavirasto toteaa, että asemakaavoituksen yhteydessä tehtävässä tarkemmassa suunnittelussa vesistövaikutusten arviointia tulisi tarkentaa, sekä tuoda esille taustatietoa pintavesiin nykyisin kohdistuvista paineista ja vesienhoidon tavoitteista ja tuoda myös tarkemmin esille, miten vesistövaikutuksia on tarkoitus ennaltaehkäistä. Pintavesien kohdistuvista paineista tietoa löytyy Oulujoen–lijoen vesienhoitoalueen vesienhoitosuunnitelmasta ja vesienhoidon tietojärjestelmästä.

Osayleiskaavan luoteispuolella sijoittuu ojitusyhteisön oja. LVV muistuttaa, että vesilain mukaisesti vesien johtaminen ei saa aiheuttaa haittaa tai vettymistä mm. ojitusyhteisön ojaan ilman lupaviranomaisen tai

edunhaltijan lupaa (3 luku, 2 §). Mikäli ojitussyhteisöjen ojiin johdettavat vesimäärät olennaisesti lisääntyvät, voi olla tarve sopia vesien johtamisesta ojitussyhteisön kanssa (vesilaki 5 luku, 23 §). Haitan minimointia olisi hyvä arvioida ja suunnitella asemakaavoituksen tai muun tarkemman suunnittelun yhteydessä. Lupa- ja valvontaviraston käsityksen mukaan asemakaavoituksen yhteydessä tehtävä tarkempi hulevesisuunnitelma tukisi vesiensuojelun tarpeen ja hulevesien viivyttämisen tarpeen tarkempaa arviointia.

Yhteenveto ja jatkotoimenpiteet

Kunta toteuttaa tarvetta ja velvollisuutta laatia alueelle yleiskaava ohjaamaan tunnistettuja suunnittelutarpeita ja -tavoitteita. Lupa- ja valvontavirasto toteaa yleiskaavan luonnoksen monilta osin vastaavan alueen suunnittelutarpeisiin.

Yleiskaavan tarkkuustasoa voidaan pitää suunnittelun tarkoitukseen soveltuvana. Tarkemmassa asemakaavoituksessa tulee ratkaisujen yhteensovittamista tarkentaa.

Tässä lausunnossa esitetään huomioita joihin selvityksiin liittyen. Lausunnossa kiinnitetään huomiota mm. luonnonympäristön erityisten arvojen huomioimiseen sekä niihin liittyviin selvitysten tarkennustarpeisiin. Melun osalta tulee huomioida alueen asuinrakennukset. Vesiensuojelun osalta lausunnossa tuodaan esille vaikutusten ennaltaehkäisy yleiskaavoituksessa ja tarkemman suunnittelun vaiheissa. Maisema- ja kulttuuriympäristövaikutusten osalta selvitykset ovat yleiskaavatasolle riittäviä.

Halutessaan kaavasta voidaan järjestää kaavaneuvottelu. Neuvottelulle soveltuva ajankohta voisi olla esimerkiksi siinä vaiheessa, kun selvityksiä on tarkennettu, ja on olemassa alustavat vastineet sekä alustava kaavaehdotus perusteluineen.

Vastine: *Yleiskaava-aluetta laajennetaan Ouluntien suunnalla niin, että esitetty uusi kokoojakatu sijoittuu kokonaisuudessaan yleiskaava-alueelle. Asemakaavoitettavaksi osoitettua aluetta laajennetaan niin, että se käsittää yleiskaavan T-res alueet sekä Ouluntien varrelle osoitetun teollisuusalueen. Yleiskaava-aineistossa esitettyjä luontoselvityksiä täydennetään menetelmäkuvausten osalta kaavaprosessin aikana. Jo laadittuja kasvillisuus- ja luontotyyppi- sekä linnustoselvitystä täydennetään kattamaan koko yleiskaava-alue. Lisäksi laaditaan metsäkanalintu-, viitasammakko-, liito-orava sekä petolintuselvitykset. Koska osa selvitysten maastokäynneistä ajoittuu kesäkaudelle 2026 luontoselvitysaineisto liitetään kokonaisuudessaan kaavan aineistoihin vasta hyväksymisvaiheessa. Kesäkuun alkuun mennessä tehtyjen maastokäyntien havainnot otetaan kuitenkin huomioon kaavaehdotuksen laadinnassa. Yleiskaavamääräyksiä täydennetään lisäyksellä, että yksityiskohtaisemmassa suunnittelussa täytyy huomioida teollisen toiminnan meluvaikutukset sekä vaikutukset ilman laatuun, kuten pöly- ja hajuvaikutukset. Alueen vesistövaikutuksia tarkastellaan tarkemmin asemakaavoituksen yhteydessä.*

13. Tukes 29.4.2026

Lausunto

Turvallisuus- ja kemikaalivirasto (Tukes) on tutustunut yllä mainittuun lausuntopyyntöönne. Tukes antaa lausuntonsa kemikaaliturvallisuuslainsäädännön näkökulmasta (390/2005). Kaavan tarkoituksena on mahdollistaa energiaintensiivisen teollisuuden toimintojen sijoittuminen alueelle.

Suunnittelualueelle on osoitettu pääasiassa kaavamerkintä TT (teollisuusrakennusten korttelialue), ja kaavamerkinnässä on erikseen mainittu mahdollisuus datakeskuksen sijoittamiseen alueelle.

Datakeskustoimintaan liittyy yleensä tarve varastoida varavoimakoneissa käytettäviä polttoaineita. Varastoitavien polttoaineiden enimmäismääristä ja vaaraluokituksesta riippuen toiminta voi edellyttää luvan hakemista Tukesilta tai ilmoituksen tekemisen alueen pelastuslaitokselle.

Mahdollisen datakeskushankkeen tuleva toiminnan laajuus ja lupavelvoite ei ole vielä tiedossa. Mikäli hanke etenee Tukesin lupakäsittelyyn, Tukes tulee arvioimaan vaarallisen kemikaalin varastopaikkojen sijoittamisen edellytykset alueella laitoksen onnettomuusmallinnuksiin perustuen. Palavien nesteiden osalta huomioitavat onnettomuusvaikutukset liittyvät erityisesti tulipalon lämpösäteilyvaikutuksiin. Arviointikriteereitä on kuvattu tarkemmin Tukesin oppaassa Tuotantolaitosten sijoittaminen | Turvallisuus- ja kemikaalivirasto (Tukes).

Kaavaluonnoksessa esitetyn kaavamerkinnän voidaan arvioida olevan soveltuva datakeskukselle. Kaavamerkinnästä riippumatta kemikaaliturvallisuusluvan myöntämisen edellytyksenä on, että toiminnasta johtuvat onnettomuusvaikutukset ympäristön kohteisiin ovat hyväksyttävällä tasolla eivätkä estä ympäröivien alueiden suunniteltua maankäyttöä.

Vastine: Merkitään tiedoksi.

14. Oulun museo- ja tiedekeskus/rakennettu kulttuuriympäristö 28.4.2026

Haapajärven kunta on pyytänyt Pohjois-Pohjanmaan alueellisena vastuumuseona toimivalta Oulun museo- ja tiedekeskukselta lausuntoa Pysäysperän asemakaavan kaavaluonnoksesta ja osallistumis- ja arviointisuunnitelmasta. Tämä lausunto koskee arvokkaita maisema-alueita ja rakennettua kulttuuriympäristöä.

Suunnittelualue (noin 200 ha) sijaitsee noin 5 km Haapajärven taajamasta pohjoiseen Fingridin kantaverkon Pysäysperän sähköaseman vieressä. Suunnittelualue on pääasiassa metsätalouskäytössä olevaa metsää ja pieneltä osin peltoaluetta. Kaavalla halutaan mahdollistaa teollisuuden toimintojen sijoittuminen alueelle luonto- ja maisema-arvot sekä alueen kautta kulkevat sähkönsiirtolinjat huomioiden. Lisäksi alueelle on kaavailtu liittymäpistettä Nihakin suunnittelemaasta alueellisesta kaasuverkostosta. Alueelle on osoitettu teollisuusrakennusten korttelialuetta, suojaviheralueita, energianhuoltoalueita, yhdyskuntateknisen huollon aluetta sekä maa- ja metsätalousaluetta. Alueen yleiskaavoittaminen on myös vireillä.

Suunnittelualue rajoittuu idässä Sauviinmäen tuulivoimapuistoon, pohjoisessa ja etelässä maa- ja metsätalousalueisiin ja lännessä Pysäysperän sähköasemaan sekä Kalajokilaakson viljelymaiseman peltoihin. Suunnittelualue sijoittuu osittain valtakunnallisesti arvokkaalle maisema-alueelle, Kalajokilaakson viljelymaisemat (VAMA). Suunnittelualueella tai sen lähialueilla ei ole valtakunnallisesti tai maakunnallisesti arvokkaita rakennettuja kulttuuriympäristöjä, mutta alueen kohdalla Nivalantie (vt 27) varressa Pysäysperäntien molemmin puolin sijaitsevat Kaakilanpuhdon ja Vehkapuhdon maakunnallisesti arvokkaat rakennetut kulttuuriympäristöt. Suunnittelualueen länsipuolella sijaitsee muutama paikallisesti arvokkaaksi inventoitu rakennetun ympäristön kohde.

Suunnittelualueen suuntaan ei avaudu merkittävästi suoria avoimia näkymiä, vaan aluetta ympäröi peltojenkin suunnassa metsäkaistaleet. Tosin sähköaseman laajentuminen itään poistaa osittain nykyisiä metsäalueita teollisuusalueen ympäriltä. Sähköaseman ympäristö muodostaa nykyiselläänkin maisemahäiriön peltomaisemassa voimajohtolinjoinen, sähköasemineen ja tuulivoimaloineen.

Teollisuusalueen rakennusten näkyminen maisemassa ei tule merkittävästi muuttamaan alueen nykyistä luonnetta. Epävarmuustekijänä näkymäalueanalyysin arvioinnissa on teollisuusalueelle sijoittuvien rakennusten ja rakennelmien korkeus. Metsäalueiden puustoa korkeammat rakenteet voivat näkyä kaukomaisemassa metsänreunan yläpuolella, mutta matalammat rakennukset eivät näy maisemassa. Vaikutukset maisemassa jäänevät todennäköisesti vähäisiksi, vaikka alueelle sijoittuisikin paikallisesti puustoa korkeampaa rakentamista. Vaikutuksia voimistaa mahdollisten metsänhakkuiden aiheuttamat muutokset. Teollisuusalueelta reunustavat suojaviheralueet kuitenkin suojaavat teollisuusalueen lähiympäristöä voimakkaimmilla maisemavaikutuksilta.

Oulun museo- ja tiedekeskuksella ei ole huomautettavaa Pysäysperän asemakaavan kaavaluonnoksesta ja osallistumis- ja arviointisuunnitelmasta rakennetun kulttuuriympäristön osalta.

Vastine: Merkitään tiedoksi.

15. Oulun museo- ja tiedekeskus/arkeologia 27.4.2026

Haapajärven kaupunki on pyytänyt Pohjois-Pohjanmaan alueellisena vastuumuseona toimivalta Oulun museo- ja tiedekeskukselta lausuntoa koskien Pysäysperän asemakaavan valmisteluaineistoa. Tämä museon lausunto koskee arkeologista kulttuuriperintöä.

Asemakaavan laatiminen on käynnistetty Haapajärven kaupungin aloitteesta. Kaavan tarkoituksena on mahdollistaa energiaintensiivisen teollisuuden toimintojen sijoittuminen alueelle. Pysäysperälle asemakaavalla. Lisäksi alueelle on kaavailtu liittymäpistettä Nihakin suunnitteleman alueellisesta kaasuverkostosta. Asemakaavoitettavan alueen pinta-ala on noin 200 ha. Suunnittelualue sijaitsee noin 5 kilometriä Haapajärven taajamasta pohjoiseen Fingridin kantaverkon Pysäysperän sähköaseman vieressä. Asemakaava laaditaan oikeusvaikutteisena.

Suunnittelualueella toteutettiin arkeologinen inventointi 2025 (Haapajärvi Pysäysperän osayleiskaava-alueen arkeologinen inventointi, Ohenoja, Laura). Aluetta on inventoitu myös vuosina 2022 ja 2023 (PYHÄJÄRVI, Murtomäki 2, tuulivoimapuiston voimajohdon arkeologinen inventointi 2022, Hiltunen, Jussi-Pekka;

PYHÄJÄRVI, HAAPAJÄRVI Murtomäki 2 tuulivoimapuiston ja voimajohdon arkeologinen täydennysinventointi 2023, Hiltunen Jussi-Pekka). Inventoinnin jälkeen suunnittelualueelta tunnetaan kaksi muinaismuistolain (295/1963) rauhoittamaa kiinteää muinaisjäännettä.

Kiinteät muinaisjäännökset ja niiden muinaisjäännostunnukset:

1. Hutuli 1, kaksi tervahautaa (1000047831)
2. Hutuli 2, tervahauta (1000047828)

Kiinteät muinaisjäännökset on merkitty kaavaluonnokseen sm-osa-aluemerkinnällä pistekatkoviivalla sekä indeksinumerolla.

Kaavaselostuksen luvuissa 3.5 Arkeologinen kulttuuriperintö käsitellään riittävällä tavalla arkeologisen kulttuuriperintöä.

Luvussa 7.8. käsitellään vaikutuksia arkeologiseen kulttuuriperintöön. Lukua tulee täydentää. Luvussa tulee käsitellä kohteisiin Hutuli 1 ja Hutuli 2 kohdistuvia vaikutuksia.

Kohteet sijaitsevat energiahuollon alueella, mikä mahdollistaa muuttuvan maankäytön. Koska kaavassa mahdollistetaan muuttuvaa maankäyttöä muinaisjäänneksen alueelle, tulee kaavoituksen aikana käydä muinaismuistolain 13 §:n mukaiset neuvottelut Museoviraston kanssa. Neuvotteluissa käydään läpi, onko hanke johtamassa muinaisjäänneksen kajoamiseen ja mikäli on, millä edellytyksin kajoaminen muinaisjäänneksen on mahdollista. Neuvottelun lopputulos tulee kirjata kaava-asiakirjoihin. Lisätietoa on saatavissa Museoviraston internet-sivuilta osoitteessa: Kaavoitus ja arkeologinen kulttuuriperintö - Museovirasto. Hanketoimijan tulee olla yhteydessä Museovirastoon neuvottelujen järjestämisestä.

Museolla ei ole muuta huomautettavaa Pysäysperän asemakaavaluonnoksesta arkeologisen kulttuuriperintön osalta.

Vastine: Kaavamääräyksiä täydennetään puuttuvilla muinaismuistotunnuksilla. Yleiskaavamääräysten kohta 4. täydennetään lausunnossa esitetyllä tavalla.

16. Kiinteistö Oy Haapajärven vuokratilat 17.4.2026

Yhtiö toteaa lausuntonaan, että kaavoitushanke edistää paikkakunnan elinkeinoelämää, työpaikkakehitystä, elinvoimaa sekä investointeja ja niiden myötä asumisen myönteistä kehitystä. Yhtiö suhtautuu myönteisesti kaavoitushankkeeseen, eikä sillä ole siihen huomauttamista. Yhtiö toteaa lausuntonaan, että kaavoitushanke edistää paikkakunnan elinkeinoelämää, työpaikkakehitystä, elinvoimaa sekä investointeja ja niiden myötä asumisen myönteistä kehitystä. Yhtiö suhtautuu myönteisesti kaavoitushankkeeseen, eikä sillä ole siihen huomauttamista.

Vastine: Merkitään tiedoksi.

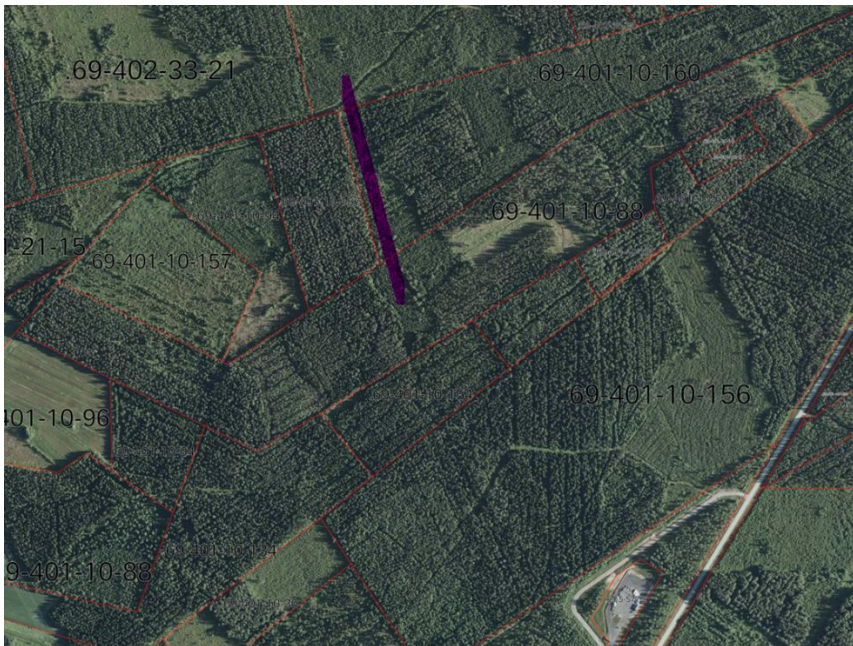
MIELIPITEET

1. Yksityishenkilö 7.1.2026

Pysäysperän oyk:n alueen maanomistaja Etunimi Sukunimi kävi aamulla tutustumassa kaavaluonnokseen.

Hän esittää huomautuksenaan, että suunniteltu tielinjaus perustetaan tilojen Mäntyrinne (69-401-10-157) ja Karmarinne (69-401-10-160) väliselle rajalle, ja siten että tie sijoittuu tilan Karmarinne puolelle.

Ao. leikkeessä esitetty tien sijainti.



Vastine: Kaavaratkaisusta on keskusteltu kaavaluonnoksen nähtävillä olon jälkeen maanomistajan kanssa ja etsitty maanomistajaa tyydyttävä ratkaisu.

2. Yksityishenkilö 29.1.2025

Vastustan Sauvi-Someron ulkoilureitin paluulengin poistamista kaavasta. Reitti tulee säilyttää entisellään ja tehdä tien alikulkun myös paluureitille.

Liikuntalautakunta aikoinaan yritti 25 vuotta päästä sopimukseen maanomistajien kanssa reitistön tekemisestä. Se ei onnistunut, niin sitten tehtiin Sauvi-Somero ulkoilureitti toimitus, joka valmistui vuonna 2008 ja rekisteröitiin 23.5.2008.

Ulkoilureitti on erittäin tärkeä kuntohiittäjille ja ikäihmisille sekä liikkumisessaan haasteita kokeville henkilöille.

Vastine: Yleiskaavaehdotuksen laatimisen yhteydessä on tarkasteltu useampia eri vaihtoehtoja Sauvi-Somero latureitin ratkaisemiseksi ja yleiskaavassa esitettyä latureittiä on päädytty muuttamaan kaavaluonnoksesta esitetystä siten, että kaavassa tavoitellaksi esitetään koko reittiverkoston säilyttämistä ja kahden alikulun

rakentamista kokoojakadun alitse. Reittiverkoston lopullinen toteutustapa ja alikulkujen toteutettava määrä ratkaistaan tarkemmassa suunnittelussa ja poliittisessa päätöksenteossa.

3. Yksityishenkilö 21.1.2026

Haapajärven Kiilat I hiihtojaoston mielipiteenä Pysäysperän osayleiskaavaehdotelmassa olevaan ulkoilureitti muutoksiin esitämme seuraavaa:

Sauvi-Someron ulkoilureitti perustettiin reilu 20 vuotta sitten pitkällisten neuvotteluiden jälkeen. Reitti on yli 40 yksityisen maanomistajan, Haapajärven kaupungin ja Metsähallituksen mailla.

Ulkoilureitin leveys on yksityisten mailla 4 m ja kaupungin/metsähallituksen mailla 6 m leveä. Leveämpi ura mahdollistaa hiihtämisen ja ulkoilun molempiin suuntiin. Sauvi-Someri reitti on ollut paikkakuntalaisten aktiivisessa käytössä ympäri vuoden. Reittiä hyödyntää myös KJ Ståhlbergin koulun ja (700 oppilasta)

1. Esitämme että ulkoilureitti säilytetään nykyisenään, jolloin ladulle tarvitaan kaksi alikulkua reitin ylittävälle tielle (suunniteltu tie). Tämä vaihtoehto on ulkoilureitin turvallisen käytön näkökulmasta paras vaihtoehto. Alikulkujen tulee mahdollistaa latukoneen kulku reitillä (leveys ja korkeus).

2. Mikäli reitti toteutuisi suunnitellun kaavaehdotuksen mukaisesti yhdellä alikulululla niin suunniteltu reitistö on vaarallinen Sauviinmäen alueella.

Reitillä tehtävät parannukset

-Sauviinmäen alueen reitti nykyisenään ei mahdollista kaksisuuntaista liikennettä mm. jyrkkien mutkien ja kovavauhtisten laskujen takia

-tarvitaan ulkoilureitin levennys Tallikorventieltä Sauviinmäen laavulle (minimi 6m, mieluummin 8 m, jotta saadaan tehtyä perinteisen ladut molemmille puolille ja liikkuminen kahteen suuntaan on mahdollista). Reitti pitää myös linjata uudelleen Sauviinmäen alaosasta laavulle saakka

-kaavaesitys sulkee pois Sauviinmäen ulkoilureitin länsipuolen osan (mitatut vauhdit alamäissä ovat 40-50km/h)

-itäpuolen reitti on ilman uutta linjausta vaarallinen edestakaisella liikkumiselle (mitattu vauhti on alamäessä parhaimmillaan 40km/h)

3. Muita huomioita.

- Sauvi-Someron ulkoilureitti tarvitsisi nykyisellään peruskunnostuksen

- latupohjan tasoitus koko matkalla sekä muutamia siltarumpuja lisää / rumpujen leventämisiä

- reitin leventäminen mahdollistaisi turvallisemman liikkumisen reitillä etenkin perinteisen ja vapaan tyyliin hiihtämisen osalta, nykyisellä kapealla reitillä perinteisen latu on liikaa reitin reunassa (ja sauva uppoaa reitillä monesta kohdasta)

- pitkällä tähtäimellä myös reitin valaistus lisäisi turvallisuutta

Vastine: Yleiskaavaehdotuksen laatimisen yhteydessä on tarkasteltu useampia eri vaihtoehtoja Sauvi-Somero latureitin ratkaisemiseksi ja yleiskaavassa esitettyä latureittiä on päädytty muuttamaan kaavaluonnoksesta

esitetystä siten, että kaavassa tavoitetilaksi esitetään koko reittiverkoston säilyttämistä ja kahden alikulun rakentamista kokoojakadun alitse. Reittiverkoston lopullinen toteutustapa ja alikulkujen toteutettava määrä ratkaistaan tarkemmassa suunnittelussa ja poliittisessa päätöksenteossa.

4. Yksityishenkilö 22.1.2026

Tärkeimpinä näkökulmina pidän reitistön turvallisuutta ja käytettävyyttä eri tasoilla ja - ikäisillä kuntoilijoilla.

Mielestäni saavin kuntoreitti tulisi säilyttää ennallaan, mikä edellyttää kahden alikulun rakentamista. Perusteluja:

- 6 km:n lenkki, isommat ylä- ja alamäet oikaiseva reitti pysyisi käytettävissä. Tämä reitti on tärkeä etenkin ikäihmisille ja lapsille, sekä heille jotka haluavat väistää isommat mäet. Toinen vaihtoehto 6 km:n reitille voisi olla hieman lyhyempi reitti, joka kulkisi tulevan sähkölinjan reunalla paluulenkille
- Reitti ei semmoisenaan sovellu kaksisuuntaiseksi. Sitä tutisi leventää ja joissakin kohdissa (esim. mäet) muuttaa kulkemaan eri kohdasta.
- Minkä verran tulisi maksamaan nämä edestakaisen reitin vaatimat muutokset? Vrt. kaksi alikulkua. Pitäisi selvittää kustannusarviota, jotta pystyy vertaamaan
- Vaadittavien muutosten ja uusien reittien sopiminen maanomistajien kanssa
- Huomattavasti mielekkäämpää on kiertää kierros, kuin hiihtää tai lenkkeillä edestakainen reitti.
- Lisäksi reitistöä pitäisi kunnostaa ja parantaa mm. tasoittamalla ja korjaamalla muutamia märkiä paikkoja + valaistus

Tämä pysäysperän hanke on Haapajärvelle varmasti positiivinen ja tärkeä asia, mutta vaikutus saavin kunto-reittiin (1 vai 2 alikulkua) ei ole aivan yksiselitteinen ja mustavalkoinen. Mielestäni asia vaatii lisää selvitystyötä päätöksen tueksi.

Vastine: *Yleiskaavaehdotuksen laatimisen yhteydessä on tarkasteltu useampia eri vaihtoehtoja Sauvi-Somero latureitin ratkaisemiseksi ja yleiskaavassa esitettyä latureittiä on päädytty muuttamaan kaavaluonnoksesta esitetystä siten, että kaavassa tavoitetilaksi esitetään koko reittiverkoston säilyttämistä ja kahden alikulun rakentamista kokoojakadun alitse. Reittiverkoston lopullinen toteutustapa ja alikulkujen toteutettava määrä ratkaistaan tarkemmassa suunnittelussa ja poliittisessa päätöksenteossa.*

5. Yksityishenkilö 30.1.2025

Ehdotus Pysäysperän sähköaseman ympäristön osayleiskaavaksi on lähtökohtaisesti kattavasti valmisteltu. Osayleiskaavan jatkovalmistelussa tulisi kuitenkin huomioida nykyistä tarkemmin ja laajemmin kaavaluonnoksen vaikutusalueella jo olevien tie- ja sähkösiirtolinjojen hyödyntämismahdollisuudet, vaikutukset ympäristöön, kaava-alueelle sijoittuvien kiinteistöjen erilaisiin käyttötarkoituksiin sekä kulttuuriperintö- ja virkistysalueisiin.

Osayleiskaava-alue sijoittuu suurelta osin poikittain suhteessa alueella oleviin kiinteistöjen rajoihin nähden. Tämä pilkkoo alueella olevia kiinteistöjä eri käyttötarkoituksialueisiin, mikä voi aiheuttaa myöhemmin vaikutuksia kiinteistöjen erilaisille käyttömahdollisuuksille. Esimerkiksi omistamani kiinteistön 69-402-14-71 pinta-alasta noin 7 hehtaaria olisi ehdotetun osayleiskaavaluonnoksen mukaan teollisuus- ja varastorakentamiseen sekä sähkösiirto- tai tielinjauksiin varattua aluetta. Kiinteistön molempiin päihin jäisi kaavaluonnoksen mukaan pienet alat (noin 1,15 ha ja 0,7 ha) metsämaaksi. Tällaisten alueiden metsätaloudellinen hyödyntäminen voi muodostua hankalaksi erityisesti asemakaavoituksen jälkeen. Kaavoitussuunnittelussa tulisikin ottaa huomioon, ettei maanomistajille aiheudu kohtuutonta haittaa tai vaikutuksia erilaisiin käyttötarkoituksiin kiinteistöjen pirstoutuessa erilaisiin käyttöalueisiin. Tällä voi olla vaikutuksia asemakaavoituksen jälkeen myös esimerkiksi metsämaapohjan kiinteistöverotusta arvioitaessa ("Metsämaa voi olla verovapaata, jos metsää on yli kaksi hehtaaria (20 000 m²) tai jos metsä kuuluu maatilakiinteistöön. Alle kahden hehtaarin metsistä maksetaan kiinteistövero normaalisti.").

Pysäysperän sähköasemalle suunnitellun tien ja siirtolinjojen linjauksessa tulisi arvioida soveltuvin osin myös jo olemassa olevien tie- ja siirtoyhteyksien käyttömahdollisuudet. Kaavaluonnosten perusteella aluetta tulee halkomaan etelän/kaakon suunnalta kaksi siirtolinjaa, joista yksi vanha ja yksi uusi siirtolinja, jonka linjauksesta on päätetty erillisessä hankkeessa sekä mahdollisesti uusi kokoojakatu. Uusi kokoojakatu pirstoo alueelle sijoittuvia kiinteistöjä halki lähes koko kaava-alueen. Tästä syystä tulisi arvioida myös Sauviinkallion ja Hemmunkallion tuulimyllyille menevän tien hyödyntämismahdollisuudet uuden tien rakentamisen sijaan. Sähkölinojen kaavoituksessa tulisi mahdollisuuksien mukaan selvittää vielä Pysäysperä-Itämäki 400 kV siirtolinjan sijoittumista kaava-alueen välittömässä läheisyydessä jo olemassa olevaan siirtolinjakäytävään. Samalla tulisi arvioida myös mahdollisuudet sijoittaa kokoojakatu tämän sähkönsiirtolinjan välittömään läheisyyteen metsäalueiden ja kiinteistöjen turhan pirstomisen välttämiseksi.

Osayleiskaavan vaikutuksia alueen välittömässä läheisyydessä oleviin Sauviinkallion ja Hemmunkallion ulkoilualueisiin sekä kahteen maakunnallisesti arvokkaaseen kulttuuriympäristökohteeseen, Kaakilanpuhto ja Vehkapuhto, on arvioitu jossain määrin ylimalkaisesti. Ulkoalueiden virkistysarvo laskee merkittävästi, jos laajamittaista teollisuusrakentamista tai niitä tukevaa tie- ja sähköverkostoa sijoittuu virkistys- ja kulttuuri-perintöalueiden läheisyyteen. Alueelle olevia tuulimyllyjä ja sähkönsiirtolinjoja ei voi pitää perusteena tai oikeutuksena osayleiskaavalla virkistysalueelle ja kulttuuriympäristökohteille kohdistuvalle negatiiviselle vaikutukselle. Pysäysperän liikenne ratkaisuihin tulee ottaa huomioon myös maanomistajien nykyiset junaradan ylityspaikat ja nykyiset metsätalouskäytössä olevat kulku-urat. Näiden sulkeminen hankaloittaisi merkittävästi kaavoitusalueelle tai sen välittömään läheisyyteen jäävien maa- ja metsätalousalueiden käyttöä. Lisäksi suunnittelussa tulisi huomioida, että alueella kulkevat pelto- ja metsätiet ovat kiinteä osa kulttuuriperintömaisemaa.

Vastine: Yleiskaavassa alueelle voimansiirtolinjoja varten osoitetut energiahuollon alueet on linjattu asema-kaavaa edeltäneissä yksittäisten tuulivoimahankkeiden YVA-menettelyissä. Yleiskaavaluonnoksessa esitetty linja on jo lunastuslupavaiheessa ja tulee toteutumaan yleiskaavasta huolimatta. Koska siirtolinjat on luvitettu jo aiemmin, on yleiskaava niiden osalta toteava. Siirtolinjojen toteutumisen myötä metsiin hakataan joka tapauksessa aukko, joten niiden yhteyteen sijoitettavasta uudesta kokoojakadusta ei aiheudu merkittävää lisähaittaa ja metsäalueiden pirstoutumista. Hemmunkallion tuulimyllylle johtavaa tietä ollaan hyödyntämässä datakeskushankkeen pelastustienä sekä rakentamisen aikaisena yhteytenä. Yleiskaava on yleispiirteinen maankäytön suunnittelun väline ja teollisuusalueiden tarkempi sijoittuminen sekä metsätalousalueiden suhde niihin ratkaistaan lopullisesti asemakaavoituksen yhteydessä. Yleiskaavan vaikutusarviointia täydennetään ehdotusvaiheeseen.

6. Yksityishenkilö 30.1.2025

Annan palaute osayleiskaavassa suunnitellun ulkoilureitin muuttamisesta. Aikoinaan usean vuoden ajan, maanomistajien kanssa hyvässä yhteishengessä käytyjen neuvotteluiden ja suunnitelmien pohjalta saimme hyväksytyt ulkoilureittitoimituksen. Joten nyt osayleiskaavassa esitetty reitin muutos ei ole mielestäni vaihtoehto, vaan reitti kulkisi entisellä paikalla ja tehtäisiin toinen alikulku tuloreitille. Kaavan esittely tilaisuudessa nostettiin alikulun hinta esille, mutta ei muiden vaihtoehtojen kustannuksia, joten se ei voi olla peruste tässä vaiheessa kaavoitusta. Kustannuksista puhuttaessa pitää ottaa huomioon myös muu rakennettava infra kadut, kevyenliikenteen väylä, hulevesien järjestelyt ym. Eli ulkoilureitti pidetään nykyisellä paikalla.

Vastine: *Yleiskaavaehdotuksen laatimisen yhteydessä on tarkasteltu useampia eri vaihtoehtoja Sauvi-Somero latureitin ratkaisemiseksi ja yleiskaavassa esitettyä latureittiä on päädytty muuttamaan kaavaluonnoksesta esitetystä siten, että kaavassa tavoitellaksi esitetään koko reittiverkoston säilyttämistä ja kahden alikulun rakentamista kokoojakadun alitse. Reittiverkoston lopullinen toteutustapa ja alikulujen toteutettava määrä ratkaistaan tarkemmassa suunnittelussa ja poliittisessa päätöksenteossa.*

7. Yksityishenkilö 30.1.2025

Hyvä kaavoitusviranomainen,

Haluan tuoda esille Haapajärven Hemmunkallion-Sauviinkallion välisen kallio- ja metsäalueen merkittävät luonto- ja kulttuuriarvot, jotka tulisi huomioida Pysäysperän osayleiskaavaa suunniteltaessa. Hemmunkallio sijaitsee osin vanhempieni (Tarmo ja Maire Maijala) tilan Hilauksen ja naapuritila Loskun (Vehkalahti) metsämailla.

Vanhempani ovat tehneet metsiensä harvennus-, hakkuu- ym. päätökset luonnollisesti itse omien arvojensa pohjalta ja usein taloudellisten pakkojen edessä. He ovat jo eläköityneitä maanviljelijöitä, jotka ovat hankkineet elantonsa maa- ja metsätaloudesta. Metsästä on omin käsin ja jaloin haettu rakennus- ja polttopuut. Minulla ja vanhemmillani on sukupolvien välisiä näkemyseroja metsänhoidollisissa kysymyksissä, mutta en näe, että metsänhoidolliset ratkaisut ovat olleet vain yksilöiden ratkaisuja, vaan niitä hallitsee myös valtio ja Metsähallitus ohjenuorillaan. Meidän metsiemme viimeisen avohakkuun reunalta löysin ikivanhan haapapuun ja tiheän haavikon, jossa oli paljon lahoppua, kääpiä ja pesäkoloja. Olen nyt pyytänyt isältä, että niihin ei enää kajota.

Hemmunkalliolla ja sen ympäristössä esiintyy VIELÄ, jatkuvista hakkuista huolimatta, vanhaa puustoa ja naavaista kalliometsää. Tämä on viimeinen mahdollisuus säästää tämä maisema myös tuleville haapajärvisille. Kaavaluonnoksessa suunnitellaan teollisuutta, sähkölinjoja, teitä ja muuta infraa alueelle, jolla varmasti tuhannet paikkakuntalaiset ovat sienestäneet, marjastaneet, vaeltaneet, metsästäneet ja hiihtäneet vuosikymmenten (vuosisatojen?) ajan. Alueella elää VIELÄ mm. petolintuja – satunnaisella pääsiäisen kävelylenkilläni kuulin ainakin kanahaukan huutoa.

Oma motivaationi vastustaa kaavaluonnosta ei ole haikailu vanhojen aikojen perään, vaan sitkeä usko parempaan tulevaisuuteen, ja nimenomaan lapsille. Toivon, että kaupungin päättäjillä olisi rohkeutta ja kärsivällisyyttä vielä kerran harkita tehtyjä suunnitelmia, ja keksiä keino miten paikkakunnalle saadaan mahtumaan sekä datakeskus että koko kaupunkia palveleva metsäalue. Sikäli kun itse jonain päivänä omistan

metsiä täältä (jos niitä vielä on jäljellä) aion merkitä ne luonnonsuojelualueiksi, jotta koululaiset tulevaisuudessa pääsevät oikeaan metsään kotikulmillaan. Uusiutuvaa energiaa tarvitaan lisää, mutta on outoa, että uusiutuvalla energialla perustellaan laajojen metsäalueiden lanatus. Näiden soisi voivan elää rintaan, jos tavoitteena on kestävämpi tulevaisuus.

Hemmunkallio ja siihen metsäpolkujen kautta yhdistyvä Sauviinmäki ovat alueella viimeisiä lähes luonnontilaisia länttejä. Ymmärrän, että paikkakunnalle halutaan teollisuutta ja työpaikkoja, mutta onko teollisuus kaavoitettava juuri tärkeän metsäalueen keskelle? Hemmunkallio liittyy olennaisena osana Siiponkosken kylään ja Vehkapuhdon maaseutumaisemaan, joka on myös kaavaluonnokseen merkitty valtakunnallisesti merkittävänä kulttuurimaisemana. Siiponkosken kylän väki on jo varsin iäkästä. Vaikka he suunnitelmaa vastustaisivatkin, mieliala on minun mielestäni melko alistunut, ei jakseta enää vastustaa, kun tuntuu, ettei kunnan ja valtion johto kuitenkaan kuuntele.

Olen lähettänyt Suomen Metsäkeskukseen arviointipyyynnön Hemmunkallion soveltuvuudesta METSO-ohjelmaan.

Seuraavassa omat perusteeni, miksi vastustan Pysäysperän suurhankkeen sijoittumista Hemmunkallion-Sauviinkallion väliselle metsäalueelle:



Vanhaa kuusimetsää Hemmunkallion alapuolella.

1. Vanhan metsän arvot

- Alueella on yhä jäljellä eri-ikäistä puustoa, lahoppua ja vanhoja mäntyjä sekä kuusta ja haapaa.

- Vanhan metsän lajisto sisältää usein uhanalaisia ja vaarantuneita lajeja, vanhan metsän linnustoa kuten hömötiainen ja kanahaukka (pääsiäiskävelylläni kuulin kanahaukan huutelevan kevättä metsässä)
- Paikallisesti tällaiset metsät ovat harvinaisia ja arvokkaita
- Sauviinkalliolla on Natura-suojeltu metsä
- Hemmunkallion alla on märkiä kuusimetsiä, jotka ovat erittäin tärkeitä monimuotoisuudelle

2. Kalliometsät ja paahdeympäristöt

- Hemmunkallion kallioalueet ovat karuja ja kitukasvuisia, kasvillisuus on erityistä kalliokasvillisuutta (jäkälät) ja siellä on vanhoja kilpikaarnaisia mäntyjä.
- Alueella kasvavat maariankämmekä ja valkolehdokki, ohessa äitini ottama valokuva Hemmunkallion alapuolelta.



Valkolehdokki

3. Linnusto ja eläimistö

- Kalliometsäalueella esiintyy usein petolintuja ja tikkoja, itse löysin pääsiäisretkelläni Hemmunkalliolle tikan lahoon haapaan nakuttaman pesäkolon ja kuulin kanahaukan huutoa
- On tutkittava mitä uhanalaisia ja direktiivilajeja alueelta löytyy

4. Haavan merkitys

- Haapa on avainlaji, joka ylläpitää satoja muita lajeja, mukaan lukien kääpiä, hyönteisiä ja lintuja. Alueella on monta haavikkoa, osa niistä silminnähten vanhoja.
- Haapa on harvinaistunut talousmetsissä. Lahopuu on yksi Suomen luonnon tärkeimmistä puuttuvista resursseista. Se mahdollistaa kääpälajit (monet uhanalaisia), kovakuoriaiset ja muut hyönteiset, tikat ja muut kolopesijät. Suomessa suuri osa metsälajeista riippuu lahopuusta, mutta talousmetsissä sitä on hyvin vähän. Hemmunkallion alueelta löysin vielä monia kohtia, joissa lahopuuta on.



Vanha haapa Hemmunkalliolta kohti Sauviin aluetta.

5. Pohjavesiarvot

- Hemmunkalliolta valuvat vedet laskevat puhtasvetiseen lähteeseen, joka pulppuaa pintaan lähellä kaava- aluetta. Tämä lähde on ollut Hilauksen tilan juomaveden lähde ennen kunnallista vesijärjestelmää. Edelleen isäni puhdistaa lähteen lehdistä ja roskista joka kevät.

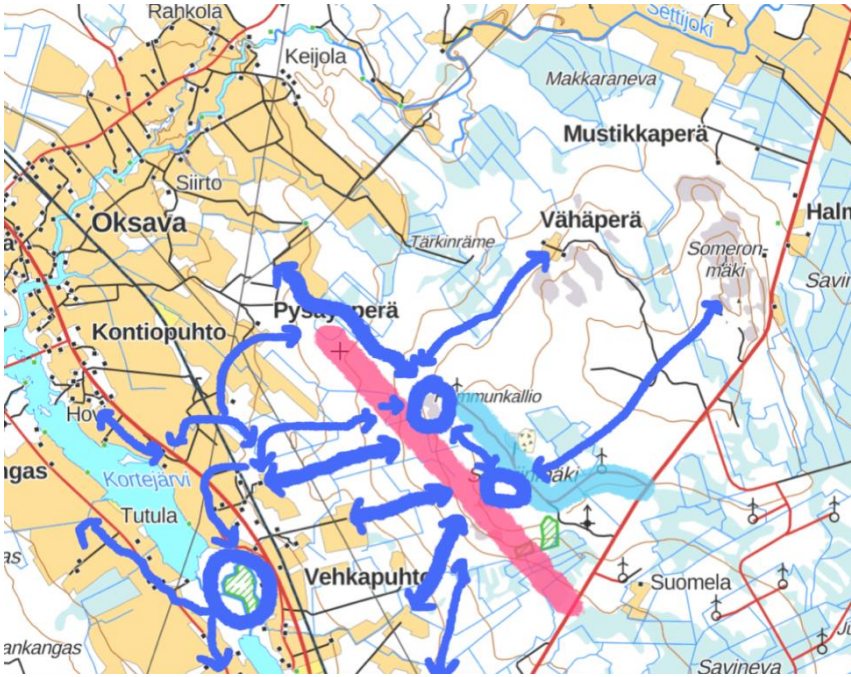
6. Kulttuuriset arvot

- Hemmunkallion–Sauviin alue on ollut tärkeä maasto marjastajille, retkeilijöille, hiihtäjille, metsästäjille, suunnistajille, moottorikelkkailijoille – sinne on hakeuduttu metsäteitä ja polkuja pitkin paitsi Siiponkoskelta, myös joen takaa, Keskustasta, Oksavalta, Vähäperältä metsän läpi on kuljettu jopa kouluun Siiponkoskelle. Metsä on osa retkeilyaluetta, johon liittyvät Vehkapuhdon jokiluontokohteet, Kortejärven lintutorni ja Iso- saari. Ohessa Arto Vehkalahden historiikki Siiponkosken Virtainalueen historiasta. Haapajärvelle halutaan li- sää nuoria perheitä, Siiponkosken kylällä on paljon kauniita paikkoja uusille taloille ja vanhojakin taloja asut- taviksi. Varmasti nuorta väkeä vetää puoleensa enemmän rauhallinen maaseutumaisema vain 4 km keskus- tasta kuin teollisuusalue.

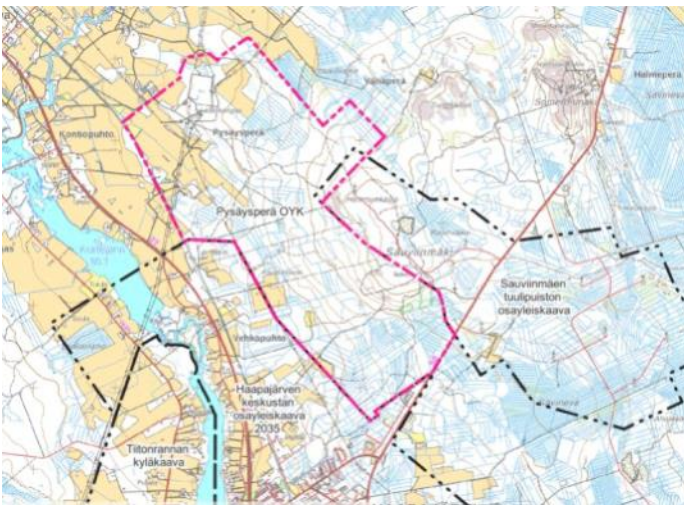
VETOOMUS:

- Hemmunkallion-Sauviinkallion alue tulee kartoittaa perusteellisesti luontoselvityksen avulla. Olen jättänyt anomuksen Suomen Metsäkeskukseen alueen kartoituksesta.
- Kaavoituksessa tulee huomioida METSO-suojelun mahdollisuus ja välttää hakkuita tai maankäyttöä, joka tuhoaisi nämä luonnonarvot ja vaarantaisi pohjavesilähteen.

Hemmunkallion–Sauviinmäen metsäalueen reittejä



Yritin tällä kuvalla havainnollistaa sitä, miten retkeilijät, marjastajat, maastopyöräilijät, metsästäjät, lintubongarit, suunnistajat ja hiihtäjät ovat liikkuneet Hemmun, Sauviin ja Isoaaren maisemissa kautta vuosikymmenten. Se ei ole tietön metsä vaan eläinten ja ihmisten reitti keskustasta Oksavalle. Aiottu teollisuusaluekaava sijoittuu tismalleen tähän.



Väriselitykset ylempään karttaan:

Olemassa oleva tie tuulimyllyille - miksi tätä ei voida hyödyntää hankkeessa??

Hankkeen ehdottama tie ja sähkölinja

Ihmisten reitit metsien poluilla kautta vuosikymmenten ja vuosisatojen

Vastine: Datakeskukset ja muut energiaintensiiviset vihreän siirtymän teollisuusalueet keskittyvät energia-verkon solmukohteisiin. Teollisuusalueen paikka on valikoitunut Pysäysperän sähköaseman lähelle syystä: alueella on saatavilla merkittävä määrä sähköenergiaa teollisuuslaitosten tarpeisiin ja alue onkin merkittävä

*Pohjois-Pohjanmaan energia- ja ilmastovaihekaavassa merkinnällä t-2. Merkinnällä (t) osoitetaan vähintään seudullista merkitystä omaavia teollisuusalueita, jotka eivät sisälly taajamatoimintojen alueva-
raukseen ja lisämerkinällä (-2) osoitetaan uusiutuvan energiantuotannon jatkojalostuksen edellyttämien ke-
miallisten prosessien tuotantolaitosten alueet. Yleiskaavassa alueelle voimansiirtolinjoja varten osoitetut
energiahuollon alueet on linjattu asemakaavaa edeltäneissä yksittäisten tuulivoimahankkeiden YVA-menet-
telyissä. Yleiskaavaluonnoksessa esitetty linja on jo lunastuslupavaiheessa ja tulee toteutumaan yleiskaa-
vasta huolimatta. Koska siirtolinjat on luvitettu jo aiemmin, on yleiskaava niiden osalta toteava. Yleiskaavan
laatimisen yhteydessä alueelle laaditaan kattavat luontoselvitykset. Luonnosvaiheessa käytössä olleita luon-
toselvityksiä täydennetään pöllöselvityksellä, liito-oravaselvityksellä, viitasammakkoselvityksellä, metsäka-
nalintus selvityksellä, sekä petolintukartoituksella. Alueella on yleiskaavaselvitysten yhteydessä tunnistettu lin-
nustollisesti arvokas alue, jolla havaittiin uhanalaisten lintulajien merkittäviä esiintymiä sekä erittäin uhan-
alaisia (EN) luontotyyppejä: mustikkakorven ja mustikkakangaskorven mosaiikki sekä siitä erillinen mustikka-
korpi. Havaitut luonnonarvot ovat arvoluokan 2 kohteita, joten ne eivät ole lain suojaamia kohteita. Kaava-
ratkaisussa alueen luonnonarvoja on pyritty säilyttämään osoittamalla rakentaminen arvokkaiksi havaittujen
alueiden ulkopuolelle mahdollisuuksien mukaan. Osayleiskaavaa on tarkistettu ehdotusvaiheeseen niin, että
suojaviheraluetta alueelta tunnistetun arvokkaan lintualueen kohdalla on laajennettu niin, että lintualue säi-
lyy lähes koko laajuudeltaan. Samalla Hemmunkallion välittömässä läheisyydessä sijaitsevat alueet säilyvät
jatkossakin rakentamisen ulkopuolella.*